

***IKIMOKYKLINIS IR PRIEŠMOKYKLINIS  
UGDYMAS***  
**STATISTINIŲ DUOMENŲ ANALIZĖ**

**2011 METAI, KAUNAS**

# 1. IKIMOKYKLINĖS ĮSTAIGAS LANKANČIŲ VAIKŲ ŠEIMŲ SOCIALINĖ ANALIZĖ

1 lentelė

2011 m. sausio duomenys

Eil. Nr.	Klausimas	Iš viso
1.	<b>Įstaigas lankančių vaikų skaičius</b>	<b>12540</b>
2.	<b>Šeimų, kurių vaikai lanko įstaigas, skaičius</b>	<b>11575</b>

## Informacija apie šeimų socialinę situaciją

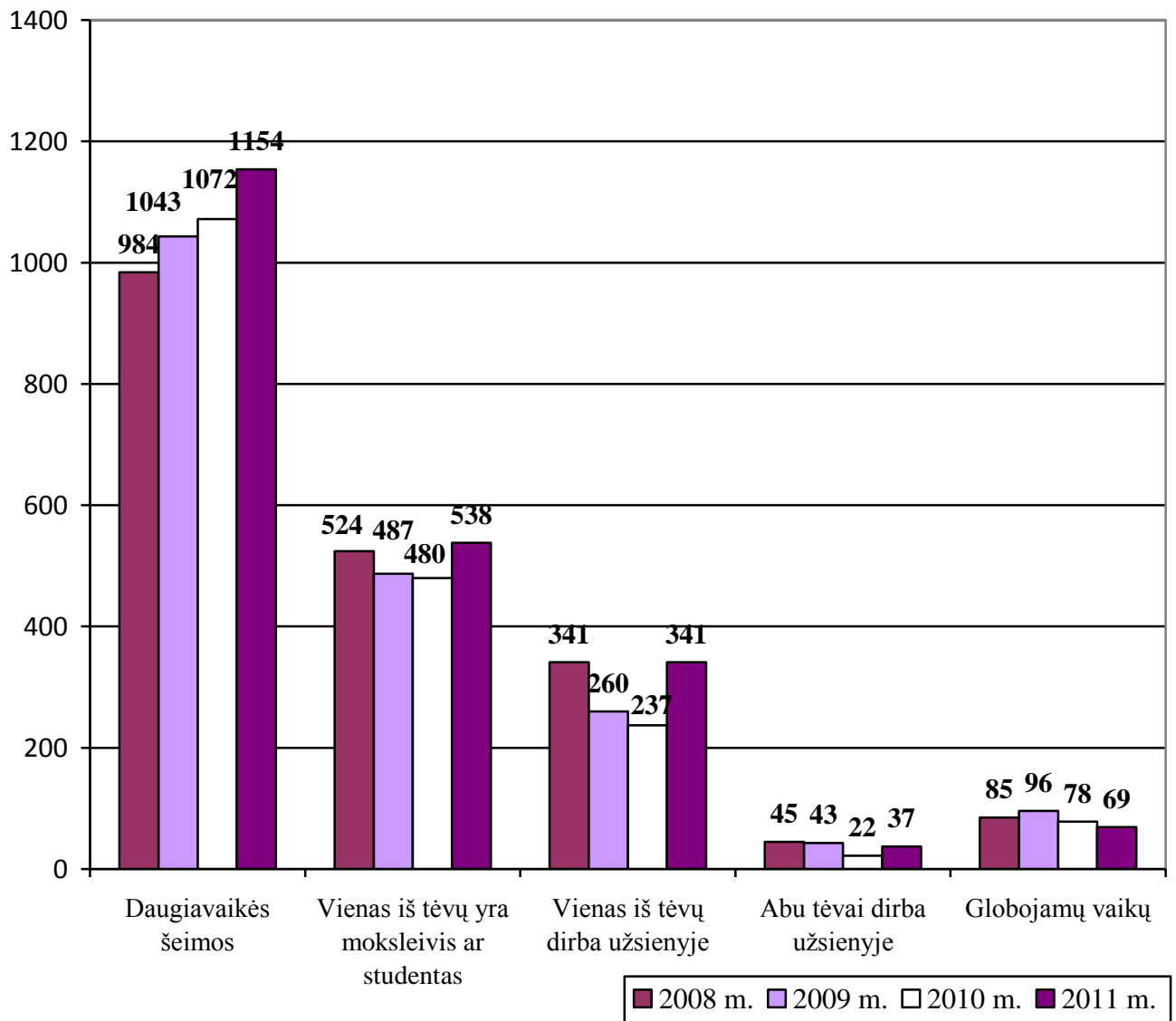
3.1.	Iš šeimų, auginančių tris ir daugiau vaikų	<b>1154</b>
3.2.	Augančių neformaliose šeimose (tėvai nesusituokę)	<b>1054</b>
3.3.	Kurių tėvai išsituokę	<b>754</b>
3.4.	Kurių vienas ar abu tėvai netekęs 75-100% ar 60-70% darbingumo (yra I ar II gr. invalidas)	<b>96</b>
3.5.	Iš šeimų, auginančių vaiką su negalia	<b>374</b>
3.6.	Kurių vienas iš tėvų yra moksleivis ar studentas	<b>538</b>
3.7.	3.7.1. Kurių vienas iš tėvų dirba užsienyje	<b>341</b>
	3.7.2. Kurių abu tėvai dirba užsienyje	<b>37</b>
3.8.	Kuriuos augina vienišos mamos/ vieniši tėvai	<b>567</b>
3.9.	Kurių vienas iš tėvų miręs	<b>88</b>
3.10.	Globojamų	<b>69</b>
3.11.	Iš kitakalbių (tautinių mažumų ir užsieniečių, atvykusių gyventi į Lietuvą) šeimų	<b>77</b>
3.12.	Iš socialinės rizikos šeimų, įtrauktų į Vaiko teisių apsaugos skyriaus apskaitą	<b>95</b>

## Informacija apie mažas pajamas gaunančių šeimų vaikus

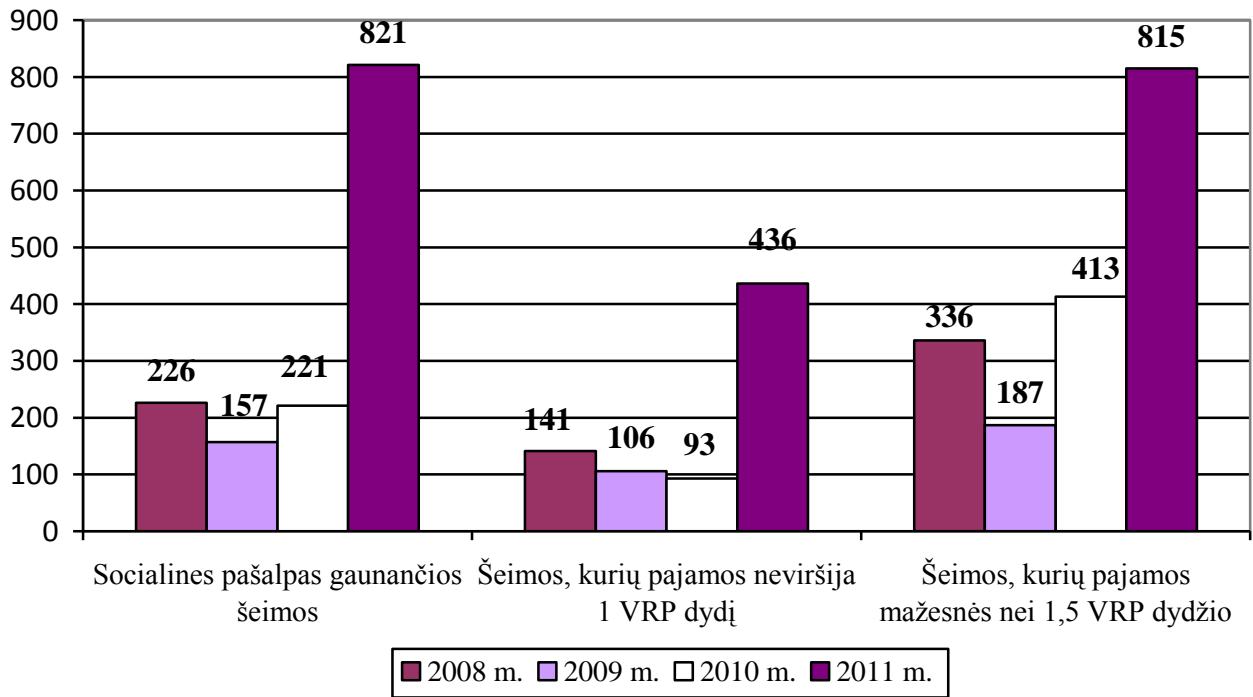
4.1.	Iš socialiai remtinų šeimų, gaunančių socialines pašalpas	<b>821</b>
	iš jų priešmokyklinio amžiaus vaikų	<b>264</b>
4.2.	Iš šeimų, kurių pajamos vienam šeimos nariui per mėnesį yra:	
	4.2.1. Iki 350 Lt	<b>264</b>
	4.2.2. Nuo 350 Lt – iki 525 Lt	<b>436</b>

## Informacija apie pastebėtas vaikų šeimose problemas

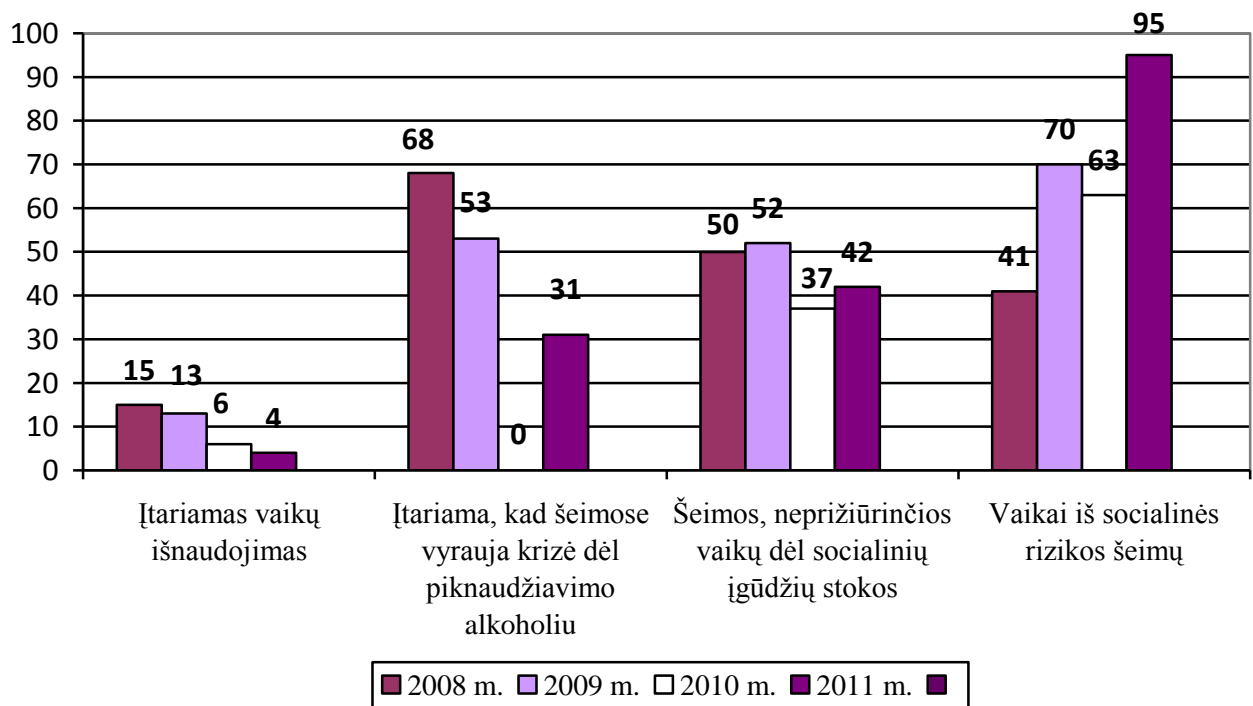
5.1.	Patiria smurto, prievartos, seksualinio ar kitokio pobūdžio vaiko išnaudojimo apraiškas	<b>4</b>
5.2.	Iš šeimų, kuriose vyrauja krizė dėl to, kad:	
	5.2.1. Vienas ar keli šeimos nariai piktnaudžiauja alkoholiu	<b>31</b>
	5.2.2. Vienas ar keli šeimos nariai piktnaudžiauja narkotinėmis, psichotropinėmis ar toksinėmis medžiagomis	-
	5.2.3. Yra priklausomi nuo azartinių lošimų	-
5.3.	Iš šeimų, kurios dėl socialinių įgūdžių stokos neprižiūri vaikų	<b>42</b>



**1 diagrama. Ikimokyklinės įstaigas lankančių vaikų šeimų socialinės situacijos kaita 2008–2011 metais**



**2 diagrama. Ikimokyklinės įstaigas lankančių vaikų šeimų, gaunančių mažas pajamas, situacijos kaita 2008–2011 metais**



**3 diagrama. Problemų ikimokyklinės įstaigas lankančių vaikų šeimose situacijos kaita 2008–2011 metais**

### **IŠVADOS:**

- Įstaigose padaugėjo vaikų iš mokesčio lengvatas gaunančių šeimų (kurių vienas iš tėvų moksleivis ar studentas, daugiavaikių), emigrantų vaikų.
- Smarkiai išaugo vaikų iš materialinių problemų turinčių šeimų skaičius, ypač iš socialinių pašalpų gavėjų.
- Pedagogai pastebi vis mažiau vaiko teises pažeidžiančių situacijų šeimose, tačiau įstaigose vėl padaugėjo vaikų iš socialinės rizikos bei tėvystės įgūdžių stokojančių šeimų.

## 2. IKIMOKYKLINIŲ IR PRIEŠMOKYKLINIŲ GRUPIŲ SUDARYMO 2011 M. ANALIZĖ

1 lentelė

### Ikimokyklinių įstaigų ir darželių-mokyklų grupių sudarymo rodikliai 2011-05-26

<i>Seniūnija</i>	<i>Įstaigų skaičius</i>	<i>Vietų skaičius</i>	<i>Vaikų skaičius</i>	<i>Laisvų vietų skaičius</i>	<i>Nepatekusių vaikų skaičius</i>	<i>Laukiančių vaikų skaičius</i>
Aleksoto	4	469	521	2	205	9
Centro	9	705	756	-	385	46
Dainavos	11	2223	2236	46	486	302
Eigulių	13	2245	2231	63	206	155
Gričiupio	11	1190	1154	67	235	114
Panemunės	5	785	746	21	267	116
Petrašiūnų	4	502	481	50	66	37
Šančių	4	755	774	20	152	100
Šilainių	10	2001	2167	17	1736	188
Vilijampolės	6	704	738	8	201	102
Žaliakalnio	11	1011	1025	26	65	70
	<b>88</b>	<b>12590</b>	<b>12829</b>	<b>320</b>	<b>4004</b>	<b>1239</b>

2 lentelė

### Ikimokyklinių įstaigų ir darželių-mokyklų grupių sudarymo rodikliai 2011-10-17

<i>Seniūnija</i>	<i>Įstaigų skaičius</i>	<i>Vietų skaičius</i>	<i>Vaikų skaičius</i>	<i>Laisvų vietų skaičius</i>	<i>Nepatekusių vaikų skaičius</i>	<i>Laukiančių vaikų skaičius</i>
Aleksoto	4	484*	527	-	171	43
Centro	9	701	739	-	204	99
Dainavos	11	2271**	2322	14	297	181
Eigulių	13	2239***	2235	20	276	148
Gričiupio	11	1203****	1207	9	187	113
Panemunės	5	795*****	775	1	124	70
Petrašiūnų	4	502	484	10	71	58
Šančių	4	755	784	2	101	73
Šilainių	10	2010*****	2257	2	705	228
Vilijampolės	6	692*****	732	2	205	97
Žaliakalnio	11	1004	1040	4	107	84
	<b>88</b>	<b>12156</b>	<b>13102</b>	<b>64</b>	<b>2448</b>	<b>1194</b>

\* – atidaryta viena lopšelio grupė;

\*\* – atidarytos dvi darželio grupės;

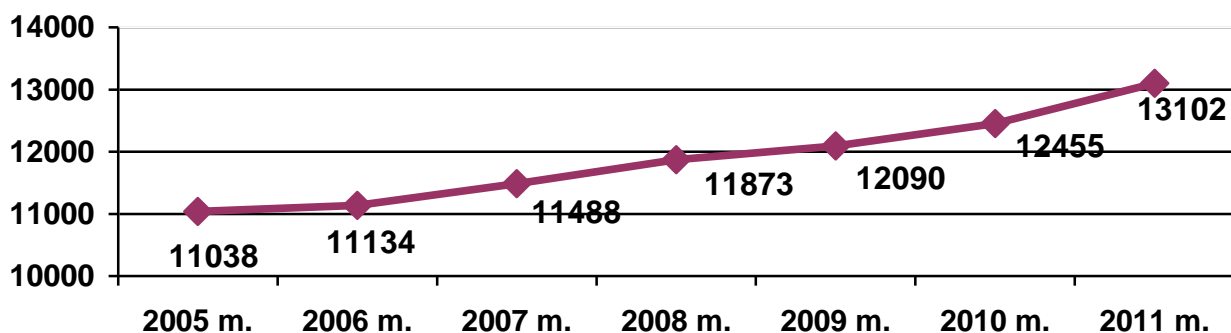
\*\*\* – vietoj vienos darželio grupės atidaryta lopšelio grupė;

\*\*\*\* – atidaryta viena lopšelio grupė, vietoj vienos darželio ir vienos priešmokyklinės grupės atidarytos dvi lopšelio grupės;

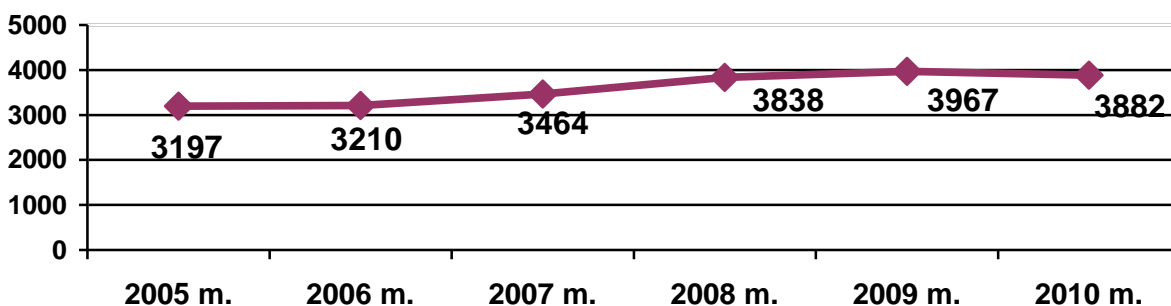
\*\*\*\*\* – viena specialiosios paskirties grupė pertvarkyta į bendrosios paskirties grupę;

\*\*\*\*\* – atidaryta viena darželio grupė, vietoj vienos lopšelio grupės atidaryta darželio grupė;

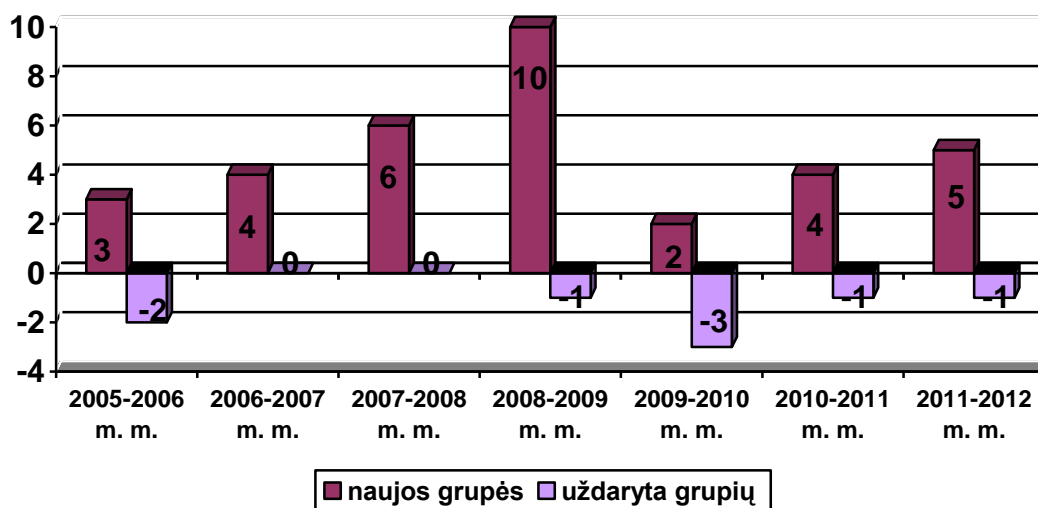
\*\*\*\*\* – uždaryta viena darželio grupė.



1 diagrama. Ikimokyklinės įstaigas ir darželius-mokyklas lankančių vaikų skaičius 2005–2011 metais rugsėjo–spalio mėnesiais



2 diagrama. Kauno miesto savivaldybėje gimusių vaikų skaičius 2005–2010 metais



3 diagrama. Informacija apie naujų grupių atidarymą 2005–2011 metais

Nuo 2011 m. rugsėjo mėn. įsteigtos 5 naujos grupės:

- 1 lopšelio grupė Kauno Aleksoto darželyje-mokykloje (Aleksoto seniūnija);
- 1 lopšelio grupė Kauno Valdorfo darželyje „Šaltinėlis“ (Gričiupio seniūnija);
- 1 darželio grupė Kauno lopšelyje-darželyje „Pagrandukas“ (Dainavos seniūnija);

- 1 darželio grupė Kauno lopšelyje-darželyje „Vaidilutė“ (Dainavos seniūnija);
- 1 darželio grupė Kauno lopšelyje-darželyje „Gintarėlis“ (Šilainių seniūnija).

Padidintas vietų skaičius Kauno lopšelyje-darželyje „Boružėlė“, pagerinat sąlygas dviejų grupių veiklai. Kauno miesto švietimo sistemai papildomai priskirtos Kauno Vandos Tumėnienės vaikų reabilitacijos centro mokyklos 2 grupės (1 lopšelio ir 1 darželio).

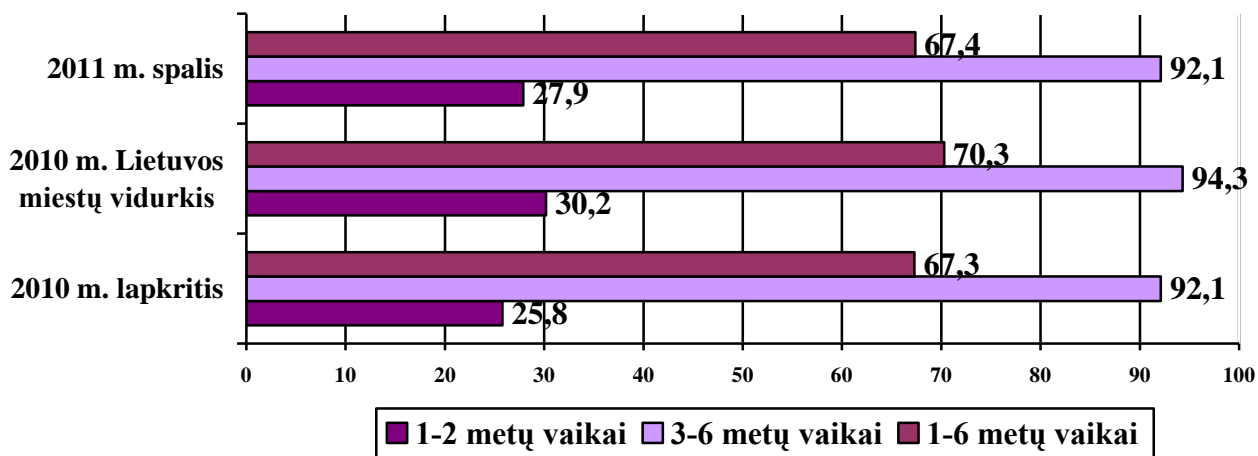
Tačiau atsižvelgiant į Kauno visuomenės sveikatos centro pastabas, uždaryta 1 darželio grupė Kauno lopšelyje-darželyje „Vilnelė“.

**3 lentelė**

**Ikimokyklinių ir priešmokyklinių grupių darbo laiko kaita 2010–2011 metais**

Grupės tipas pagal vaikų amžių	Grupės trukmė per dieną (val.)	Grupių skaičius	
		2010–2011 mokslo metų pabaigoje	2011–2012 mokslo metų pradžioje
Lopšelio	<b>4</b>	-	-
	<b>7</b>	-	-
	<b>9</b>	-	2
	<b>10,5</b>	82	87
	<b>12</b>	41	41
	<b>14</b>	1	-
	<b>Savaitinė</b>	4	5
	<b>Iš viso</b>	<b>128</b>	<b>135</b>
Darželio	<b>4</b>	-	-
	<b>7</b>	-	-
	<b>9</b>	3	1
	<b>10,5</b>	271	259
	<b>12</b>	114	129
	<b>14</b>	3	5
	<b>Savaitinė</b>	27	26
	<b>Iš viso</b>	<b>418</b>	<b>420</b>
Priešmokyklinė	<b>4</b>	18	17
	<b>7</b>	-	-
	<b>9</b>	-	1
	<b>10,5</b>	76	74
	<b>12</b>	57	57
	<b>14</b>	-	-
	<b>Savaitinė</b>	7	5
	<b>Iš viso</b>	<b>158</b>	<b>154</b>
<b>Iš viso</b>	<b>704</b>	<b>709</b>	





4 diagrama. Švietimo įstaigose ugdomų 1–6 metų vaikų dalis, procentais

5 lentelė

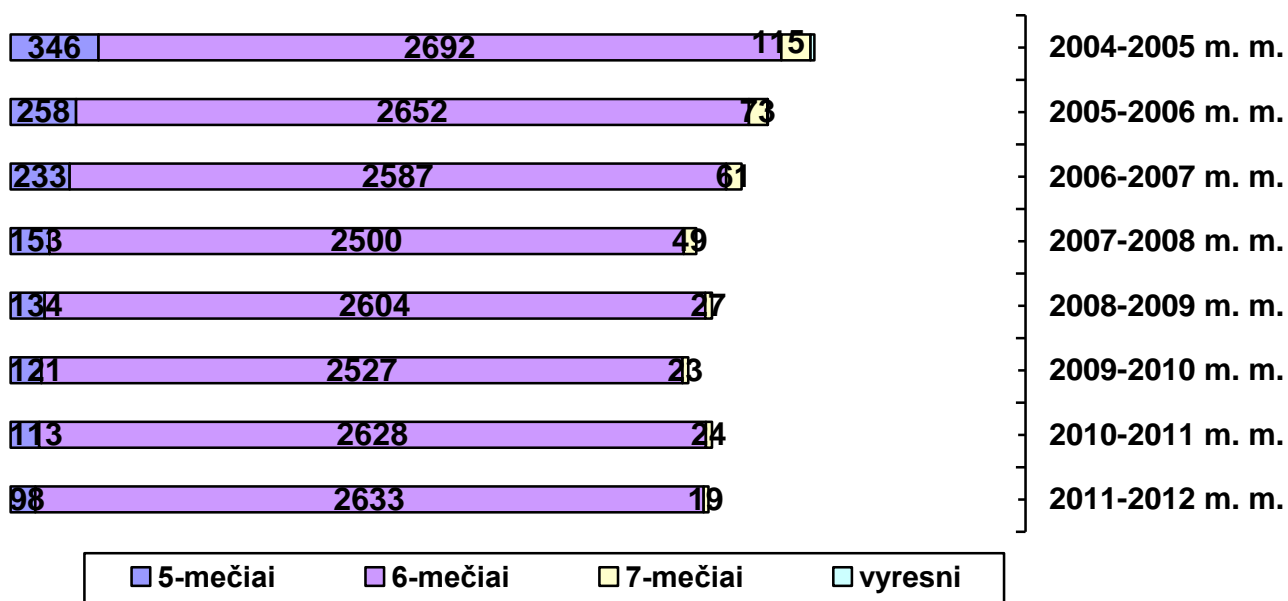
### Pedagogų kvalifikacija

Pareigybės pavadinimas	Kvalifikacinė kategorija	Pedagogų skaičius
Ikimokyklinio ugdymo auklėtojas	Metodininkas	150
	Ekspertas	8
Priešmokyklinio ugdymo pedagogas	Metodininkas	69
	Ekspertas	3
Muzikos pedagogas	Metodininkas	26
	Ekspertas	1
Menuų pedagogas	Metodininkas	4 (3 – dailė; 1 – šokis)
	Ekspertas	1 (teatras)
Kūno kultūros pedagogas	Metodininkas	12
	Ekspertas	1

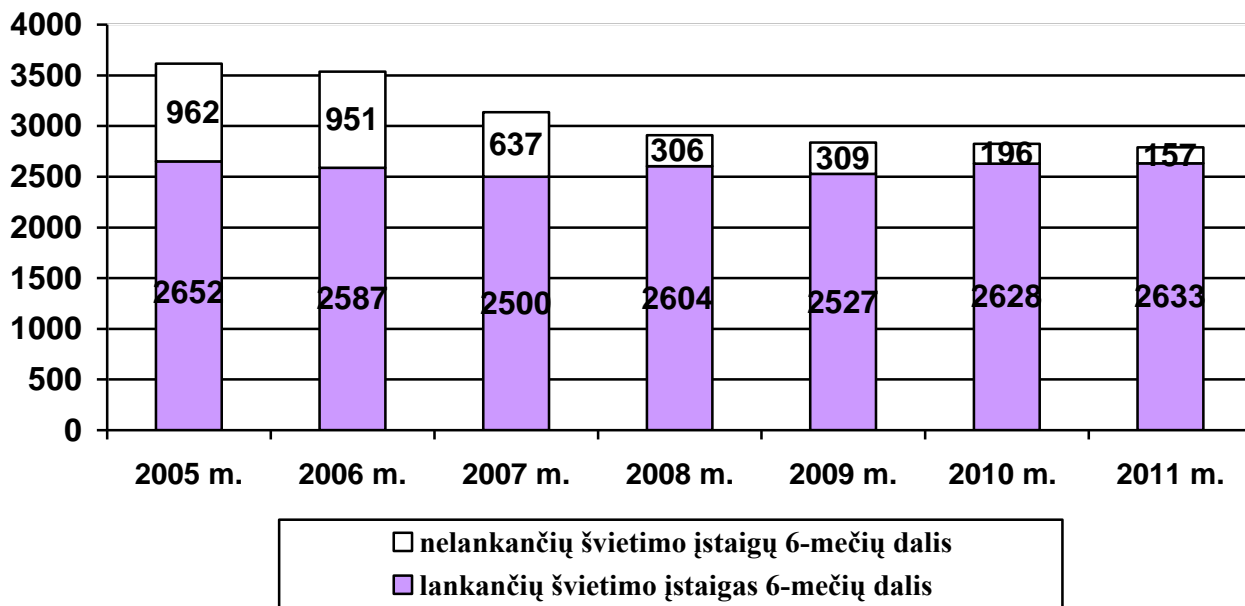
### IŠVADOS:

- Poreikis ikimokykliniam ugdymui yra. Per einamuosius metus vaikų skaičius įstaigose išaugo 2,1 %. Didelis skaičius nepatekusių. Vienose įstaigose fiksuojamas nepatekusiųjų, kitose – laisvų vietų skaičius. Šis prieštaravimas susijęs su tėvų pageidavimu rinktis konkrečią įstaigą.
- Vietų stokos problema buvo sprendžiama, atidarius penkias naujas grupes ir padidinus vietų skaičių grupėse, siekiant priimti maksimalų vaikų skaičių. Į grupes vidutiniškai priimta 7,8 % vaikų daugiau, negu jose yra vietų.
- Sumažinus įstaigų finansavimą iš Savivaldybės biudžeto, kaip ir praeitais mokslo metais buvo sutrumpintas kai kurių grupių darbo laikas.
- Iš 1–6 metų vaikų dalyvavimo instituciniame ugdyme geriausi rodikliai yra 3–6 metų vaikų. 92 % šios amžiaus grupės vaikų lanko ikimokyklinės ir priešmokyklinės grupes.
- Padidėjo vaikų iki 3 metų amžiaus dalyvavimo rodikliai, nes padaugėjo lopšelio grupių ir daugeliu atvejų į jas priimtas maksimalus vaikų skaičius.

### 3. PRIEŠMOKYKLINIO UGDYMO ORGANIZAVIMO 2011 M. ANALIZĖ



1 diagrama. Vaikų, dalyvaujančių priešmokyklinio ugdymo programoje, dalis pagal amžiaus grupes



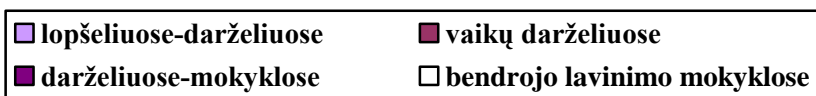
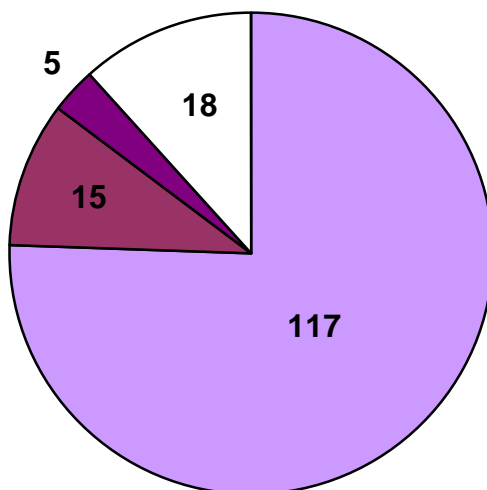
2 diagrama. Švietimo įstaigose ugdomų 6 metų vaikų dalis rugsėjo mėnesį

## Priešmokyklinių grupių bendrojo lavinimo mokyklose sudarymas

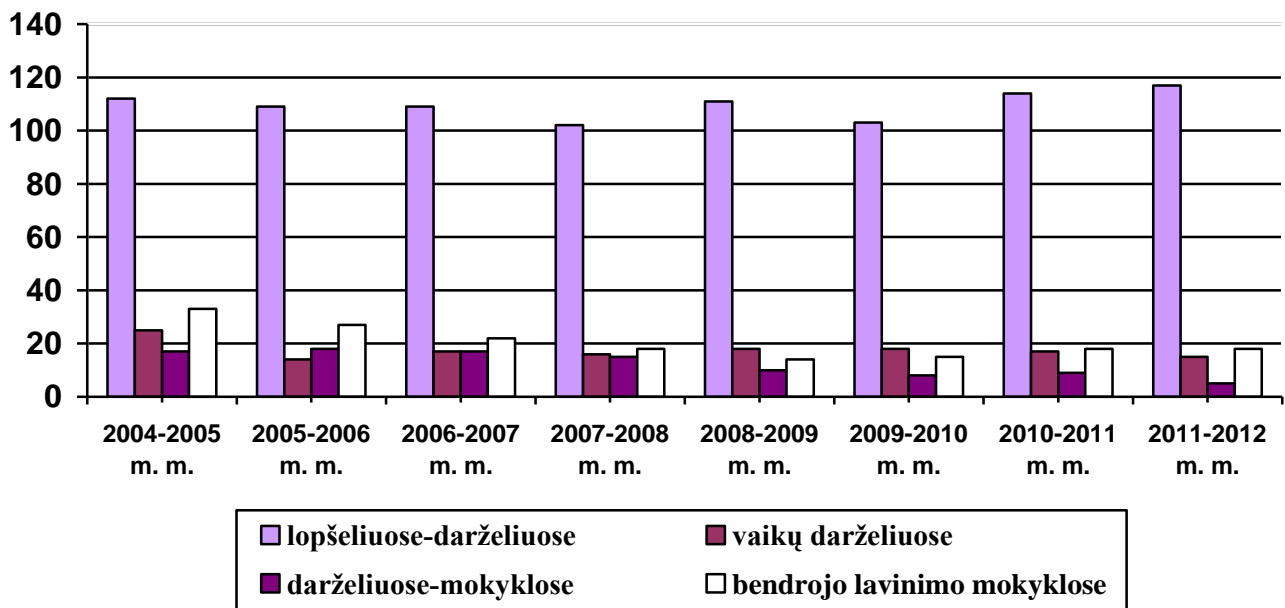
Mokykla	2011–2012 mokslo metai		
	Planuotas grupių skaičius	Grupių skaičius	Vaikų skaičius (2011 m. rugsėjis)
<b>Pradinės mokyklos:</b>			
Kauno humanitarinė pradinė mokykla	1	-	-
Kauno P. Mašiotų pradinė mokykla	1	1	28
Kauno „Ryto“ pradinė mokykla	1	1	19
Kauno „Varpelio“ pradinė mokykla	1	1	19
Kauno „Vėtrungės“ pradinė mokykla	2	2	34
Kauno Vinco Bacevičiaus pradinė mokykla	1	1	17
<b><i>Iš viso pradinėse mokyklose:</i></b>	<b>7</b>	<b>6</b>	<b>117</b>
<b>Pagrindinės mokyklos:</b>			
Kauno Vaišvydavo pagrindinė mokykla	1	1	15
Kauno Vydūno pagrindinė mokykla	1	1	12
<b><i>Iš viso pagrindinėse mokyklose:</i></b>	<b>2</b>	<b>2</b>	<b>27</b>
<b>Vidurinės mokyklos:</b>			
VšĮ Kauno Julijanavos katalikiška vidurinė mokykla	1	1	16
Kauno šv. Kazimiero vidurinė mokykla	1	1	15
Kauno V. Kuprevičiaus vidurinė mokykla	1	1	11
Kauno M. Mažvydo vidurinė mokykla	1	1	15
Kauno „Nemuno“ vidurinė mokykla	1	-	-
Kauno Palemono vidurinė mokykla	1	1	16
Kauno Pilėnų vidurinė mokykla	1	-	-
Kauno A. Puškino gimnazija	1	1	19
Kauno Veršvų vidurinė mokykla	2	2	32
Kauno Vilijampolės vidurinė mokykla	1	-	-
Kauno J. ir P. Vileišių vidurinė mokykla	1	1	18
VšĮ Kauno „Vyturio“ katalikiška vidurinė mokykla	1	1	15
Kauno „Žiburio“ vidurinė mokykla	1	-	-
<b><i>Iš viso vidurinėse mokyklose:</i></b>	<b>14</b>	<b>10</b>	<b>157</b>
<b>Iš viso:</b>	<b>23</b>	<b>18</b>	<b>301</b>

## Priešmokyklinių grupių skaičiaus kaita

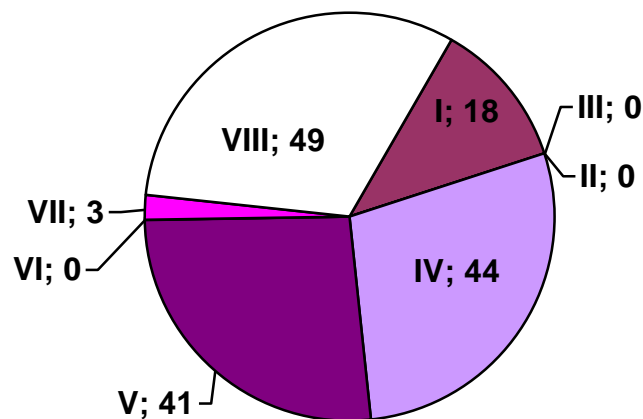
Įstaigos tipas	2010–2011 m. m.		2011–2012 m. m.		Grupių skaičiaus pokytis
	Grupių skaičius	Vaikų skaičius	Grupių skaičius	Vaikų skaičius	
<b>Ikimokyklinėse įstaigose</b>	<b>131</b>	<b>2322</b>	<b>132</b>	<b>2444</b>	<b>+1</b>
Iš jų:					
lopšeliuose-darželiuose	114	1995	117	2113	+3
vaikų darželiuose	17	327	15	331	-2
<b>Darželiuose-mokyklose</b>	<b>9</b>	<b>153</b>	<b>5</b>	<b>82</b>	<b>-4</b>
<b>Bendrojo lavinimo mokyklose</b>	<b>18</b>	<b>299</b>	<b>18</b>	<b>301</b>	<b>-</b>
Iš jų:					
pradinėse mokyklose	6	101	6	117	-
pagrindinėse mokyklose	1	15	2	27	+1
vidurinėse mokyklose	11	183	9	157	-2
<b>Iš viso:</b>	<b>158</b>	<b>2774</b>	<b>154</b>	<b>2827</b>	<b>-3</b>



3 diagrama. Priešmokyklinių grupių skaičius 2011–2012 mokslo metais pagal įstaigų tipus



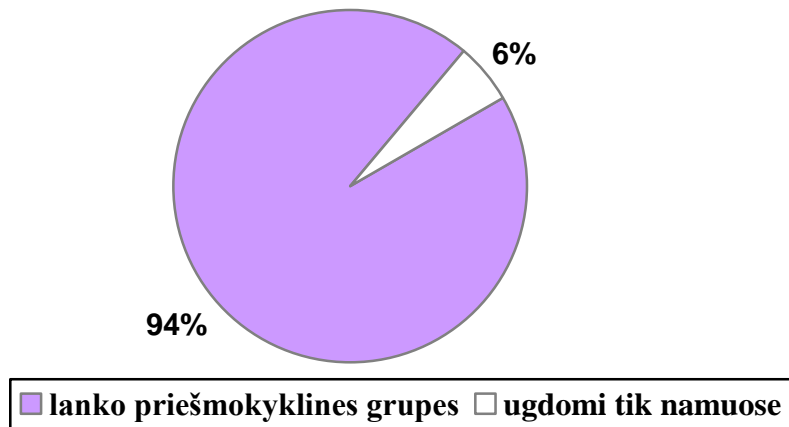
4 diagrama. Priešmokyklinių grupių skaičius pagal įstaigų tipus 2004–2011 metais



I modelis – 4 val. per dieną;  
 II modelis – 7 val. per dieną;  
 III modelis – 9 val. per dieną;  
 IV modelis – 10,5 val. per dieną;  
 V modelis – 12 val. per dieną;  
 VI modelis – 14 val. per dieną;  
 VII modelis – savaitinė;  
 VIII modelis – mišri

Iš 49 mišrių priešmokyklinių grupių veiklos trukmė:  
 1 grupės – 9 val. per dieną;  
 30 grupių – 10,5 val. per dieną;  
 16 grupių – 12 val. per dieną ir  
 2 savaitinės grupės

5 diagrama. Priešmokyklinio ugdymo grupių skaičius 2011–2012 mokslo metais pagal modelius



**6 diagrama. Šešiamečių vaikų priešmokyklinėse grupėse dalis 2011–2012 mokslo metais**

***IŠVADOS:***

- Priešmokyklinio amžiaus vaikų skaičius kasmet mažėja, tačiau lankančių priešmokyklinės grupės šešiamečių dalis didėja. Beveik visi vaikai prieš pradėdami pradinio ugdymo programą lankė priešmokyklinės grupės.
- Šiek tiek sumažėjo priešmokyklinių grupių skaičius: šiemet sudaryta 3 grupėmis mažiau, negu praėjusiais mokslo metais. Tačiau jas lankančių vaikų skaičius išaugo beveik 2 %.
- Sumažėjo mišrių priešmokyklinių grupių: pernai jų buvo 56, šiemet – 49.
- I modelio priešmokyklinės grupės išlieka bendrojo lavinimo mokyklose, tačiau kaip ir kasmet jų sudaryta mažiau (šiemet – 5), negu leido steigėjas.
- Kaip ir kasmet užtikrinamas priešmokyklinio ugdymo visuotinumai, nes vis didesnė šešiamečių vaikų dalis lanko priešmokyklinės grupės, o vietų priešmokyklinėse grupėse pakanka.