

**KAUNO MIESTO SAVIVALDYBĖS ADMINISTRACIJOS
KULTŪROS PAVELDO SKYRIUS**

KULTŪROS PAVELDO OBJEKTO BŪKLĖS PATIKRINIMO AKTAS

2022-05-06 Nr. 55-16-24

Kaunas

I. BENDRIEJI KULTŪROS PAVELDO OBJEKTO DUOMENYS

1. Pavadinimas: **Ohel Jaakov choralinė sinagoga.**
2. Unikalus kodas Kultūros vertybių registre: **36692.**
3. Nekilnojamojo kultūros paveldo vertinimo tarybos akto patvirtinimo data ir numeris (jei aktas patvirtintas): **2013-02-18, Nr. KPD-SK-148.**
4. Adresas: **E. Ožeškienės g. 13, Kaunas.**
5. Valdytojas: -
(vardas, pavardė, gyv. vieta, tel. numeris/juridinio asmens pavadinimas, teisinė forma, buveinė, kodas, tel. numeris)
6. Paskelbtas ar nepaskelbtas saugomu kultūros paveldo objektu: **valstybės saugomas kultūros paveldo objektas.**
7. Ankstesnio būklės patikrinimo akto data ir numeris: **2017-01-30 Nr. 55-16-2.**

II. KULTŪROS PAVELDO OBJEKTO BŪKLĖS DUOMENYS

8. Kultūros paveldo objekto fizinės būklės pokytis

	5 – būklė labai pagerėjo	4 – būklė gerėja	3 – būklė nepakito	2 – būklė blogėja	1 – būklė labai pablogėjo
1. Kultūros paveldo objekto fizinės būklės pokyčio įvertinimas*			✓		

* - Pažymėti - ✓.

5 – būklė labai pagerėjo - objektas restauruotas, pritaikytas ar atkurtas, aplinka sutvarkyta, nuolat prižiūrima, vizualinės taršos šaltinių nėra;

4 – būklė gerėja - objektas yra naudojamas ir valdytojas nuolat vykdo priežiūros darbus, laiku šalinami atsiradę defektai, objekte atlikti/atliekami remonto, konservavimo darbai arba objekte atliekami restauravimo, pritaikymo ar atkūrimo darbai, aplinka tvarkoma, nuolat prižiūrima, vizualinės taršos šaltinių nėra arba imamasi priemonių juos panaikinti;

3 – būklė nepakito - objektas yra naudojamas ir valdytojas nuolat vykdo priežiūros darbus, objektas nenaudojamas, bet jame atliekami/atlikti tyrimai, avarijos grėsmės pašalinimo, apsaugos techninių priemonių įrengimo ar kiti neatidėliotini saugojimo darbai, objektas užkonservuotas, imamasi priemonių apsaugoti objektą nuo neigiamo aplinkos poveikio, aplinka tvarkoma nereguliariai, yra vizualinės taršos šaltinių, dėl kurių panaikinimo nesiimta jokių priemonių;

2 – būklė blogėja - objektas nenaudojamas/naudojamas ir nyksta dėl valdytojo nevykdomos ar nepakankamos priežiūros, buvo apardyta stichinių nelaimių ar neteisėta veikla, sunyko ar buvo apardyta iki 50% objekto, aplinka netvarkoma, yra vizualinės taršos šaltinių, dėl kurių panaikinimo nesiimta jokių priemonių, ar tokių šaltinių daugėja;

1 – būklė labai pablogėjo - objektas sunyko, buvo sunaikintas stichinių nelaimių ar neteisėta veikla, sunyko ar buvo sunaikinta daugiau kaip 50% objekto, aplinka apleista, netvarkoma, daugėja vizualinės taršos šaltinių, ir dėl to nesiimama jokių priemonių.

9. Kultūros paveldo objekto (statinio) dalių fizinės būklės pokytis**

	5 – būklė labai pagerėjo	4 – būklė gerėja	3 – būklė nepakito	2 – būklė blogėja	1 – būklė labai pablogėjo
1. Pamatai ir nuogrindos			✓		
2. Sienų konstrukcijos			✓		
3. Sienų apdaila			✓		
4. Stogo danga			<i>netyrinėta</i>		
5. Stogo konstrukcijos			<i>netyrinėta</i>		
6. Langai			✓		
7. Durys			✓		
8. Puošyba (jei yra)			✓		

** - 9 p. pildomas tik kultūros paveldo statiniams. Vertinant kultūros paveldo statinio bendrą būklės pokytį 8 p., išvedamas vidurkis iš visų tokio statinio dalių fizinės būklės pokyčio vertinimo balų, pažymėtų 9 p.

10. Išvados apie kultūros paveldo objekto fizinės būklės pokytį:

Apžiūrėtas pastatas yra įtrauktas į Kultūros vertybių registrą kaip - Ohel Jaakov choralinė sinagoga, adresu, E. Ožeškienės g. 13, Kaunas (unikalus kodas Kultūros vertybių registre 36692).

Tūris - sudėtinis, sudarytas iš kompaktinio, stačiakampio plano pagrindinio tūrio su pastoge, keturkampio plano 2 a. ŠR apsidės, stačiakampio plano 2 a. su rūsiu ŠV laiptinės ir keturkampio kupolo pagrindo virš PV fasado (tūris išlaikytas, būklė gera); stogo forma - pagrindinio tūrio ir apsidės - dvišlaitė, laiptinės - trišlaitė, PV dalies kupolinė (stogo forma išlaikyta, stogas tvarkingas, būklė gera); stogo danga - skardos lakštų dangos tipas (būklė netyrinėta, nepakitusi); kiti stogo elementai - tūrinis, dvišlaitis švieslangis virš bimos, iš visų pusių įstiklintas, su 2 banguoto kontūro frontoneliais (būklė gera); dvišlaičio įstiklinto stoglangio virš apsidės tipas (būklė gera); tūrinių pusapskričių švieslangių tipas (būklė gera).

Aukštų išplanavimas – išplanavimo bei kapitalinių sienų tinklo pokyčių apžiūros metu neužfiksuota..

Fasadų architektūrinis sprendimas - fasadų architektūrinio sprendimo visuma (būklė gera, vietomis patenkinama dėl trupančio tinko); fasadų architektūros tūrinės detalės - PV frontonas, jungiantis fasadą ir keturkampį kupolo pagrindą, puoštas stilizuotomis neobarokinėmis voliotomis, piliastrais, reljefiniais apvadais (bendra būklė gera, bet yra tinko nutrupėjimų); fasadų apdaila ir puošyba - tinko tipas (tiko tipas išlaikytas, būklė patenkinama nepakitusi, užfiksuota daugybė pastato defektų, kurie atsiradę nuo aplinkos veiksnių (temperatūrų kaitos, drėgmės)).

Konstrukcijos - pamato ir perdenginių būklė netyrinėta, cokolio būklė patenkinama, matyti byrantis tinkas ir paviršiaus pažeidimai; 8 plytų mūro stulpai, laikantys atviras galerijas ir maldų salės perdenginį (būklė gera); stogo medinės gegninės-santvarinės konstrukcijos netyrinėtos; durų ir langų skaidymo tipai išlaikyti, būklė patenkinama.

Patalpų architektūrinės detalės – patalpų architektūrinėse detalėse (kiek leido galimybės apžiūrėti) pokyčių neužfiksuota.

Interjeras - maldų salės visumos sprendinys (išlaikytas, nepakitęs, bendra būklė gera).

Įvairios išraiškos formos - choralinės sinagogos sklypo tvoros iš tinkuotų plytų mūro stulpų, dekoruotų stačiakampėmis nišomis, užbaigtų keturšlaičių stogeliais, apjungtų cokolio juosta su vartais tipas (būklė gera, tinko būklė patenkinama, matyti skilimų nutrupėjimų).

Pirminė ir istorinė paskirtis - pirminė ir istoriškai susiklosčiusi religinė ir kultūrinė funkcijos (išlaikyta nepakitusi).

Kitos vertingosios objekto savybės tikrintos pagal galimybes.

11. Kultūros paveldo objekto aplinkos būklės pokytis***

5 – būklė labai pagerėjo	4 – būklė gerėja	3 – būklė nepakito	2 – būklė blogėja	1 – būklė labai pablogėjo
		V		

***- Pažymėti - V.

12. Išvados apie kultūros paveldo objekto aplinkos būklės pokytį:

Pastato, esančio E. Ožeškienės g. 13, Kaunas aplinkos būklė yra gera, nuolat prižiūrima.

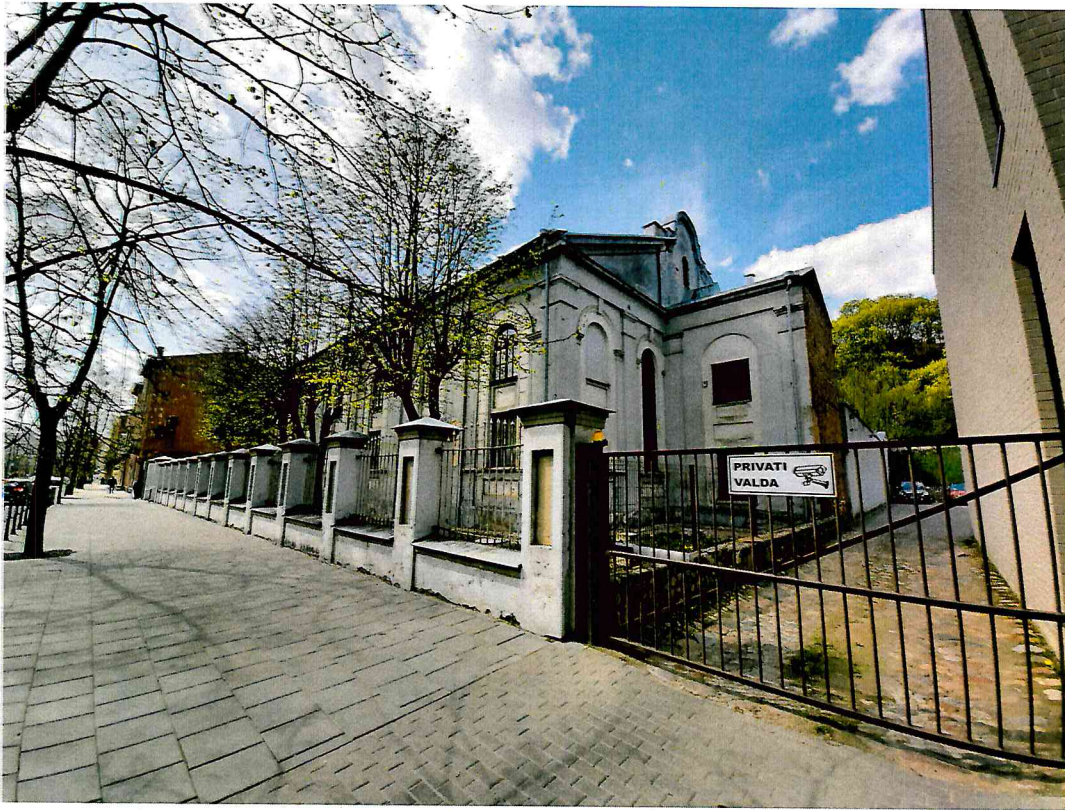
PRIDEDAMA:

13. Fotofiksacija (FF), 17 lapų. Atliko N. Okulič Kazarinė 2022-05-04.

Kauno miesto savivaldybės administracijos
Kultūros paveldo skyriaus specialistė
(aktą įforminusio asmens pareigų pavadinimas)

Neringa Okulič Kazarinė
(vardas ir pavardė)

FOTOFIKSACIJA



FF-1.
*PR ir ŠR fasadai
su dekoru ir kt.
elementais.*



FF-2.
*PR ir ŠR fasadai
su dekoru ir kt.
elementais.*



FF-3.
*PV ir PR fasadai
 su deko ir kt.
 elementais.*



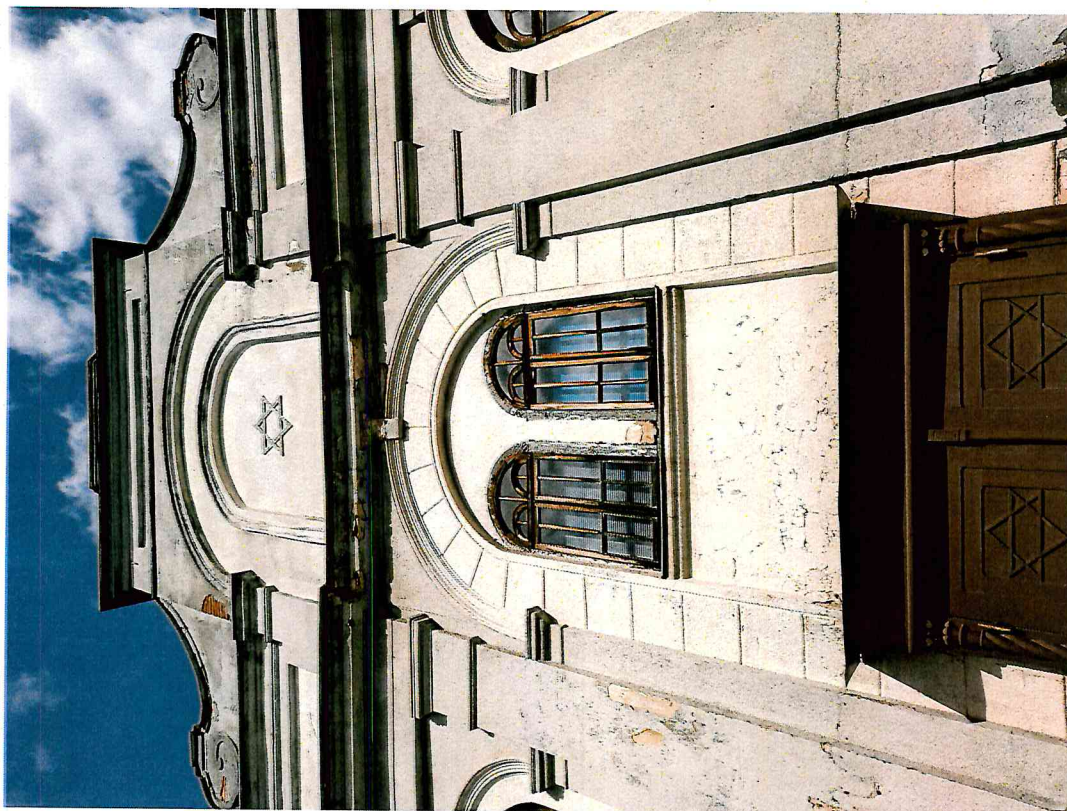
FF-4.
Įėjimo vartai.



FF-5.
*PV fasado
fragmentas su
dekoru ir kt.
elementais.*



FF-6.
*Pagrindinio
įėjimo durys PV
fasade.*



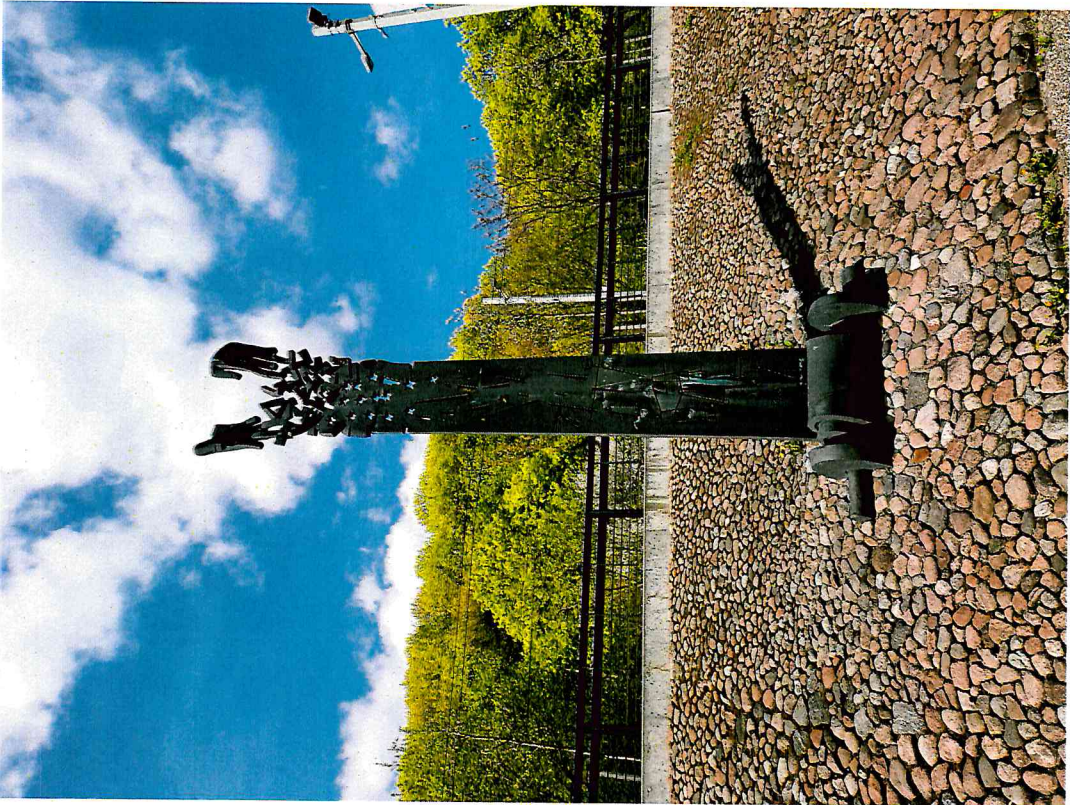
FF-7.
*PV fasado
pagrindinio
įėjimo frontonas.*



FF-8.
*PV fasado
fragmentas su
dekoru ir kt.
elementais.*



FF-9.
*ŠV ir PV fasadai
su dekoru ir kt.
elementais*



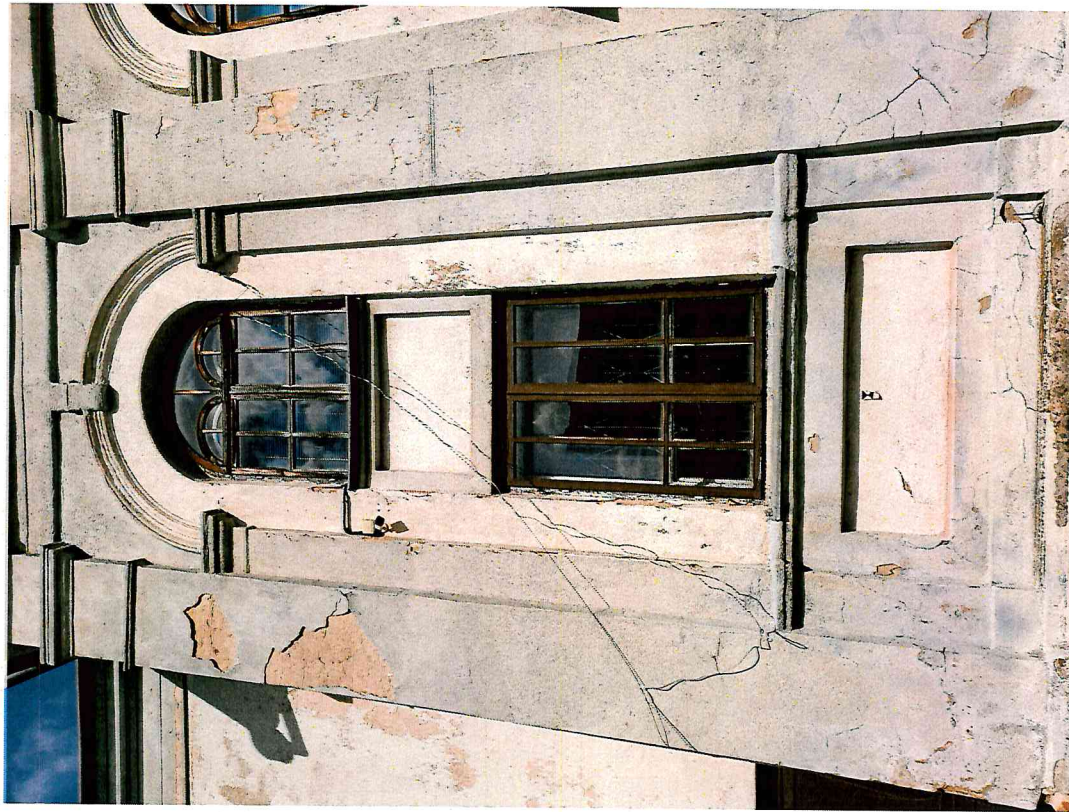
FF-10.
*Paminklinė
skulptūra „Vaikų
tora“.*



FF-11.
*ŠV fasado su
dekoru ir kt.
elementais
fragmentas.*



FF-12.
*ŠV fasado su
dekoru ir kt.
elementais
fragmentas.*



FF-13.
*Tinko pažeidimai,
nutrupējimai.
Langai.*



FF-14.
*Kiemo vaizds,
īvaža.*



FF-15.
PV fasado durys.



FF-16.
*PV fasado
fragmentas,
cokolio tinko
pažeidimai.*



FF-17.
PR fasadas.



FF-18.
Tvora.



FF-19.
PV fasadas, tvora.



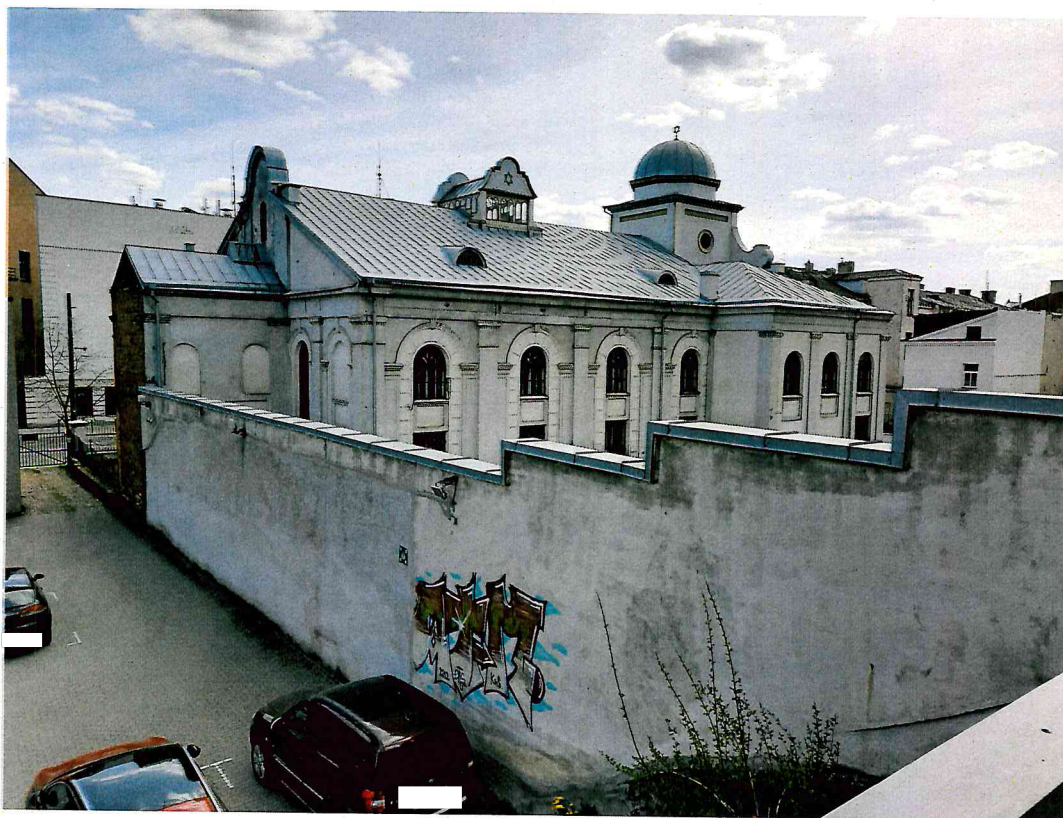
FF-20.
*PV, ŠV fasadai,
tvora, aplinka.*



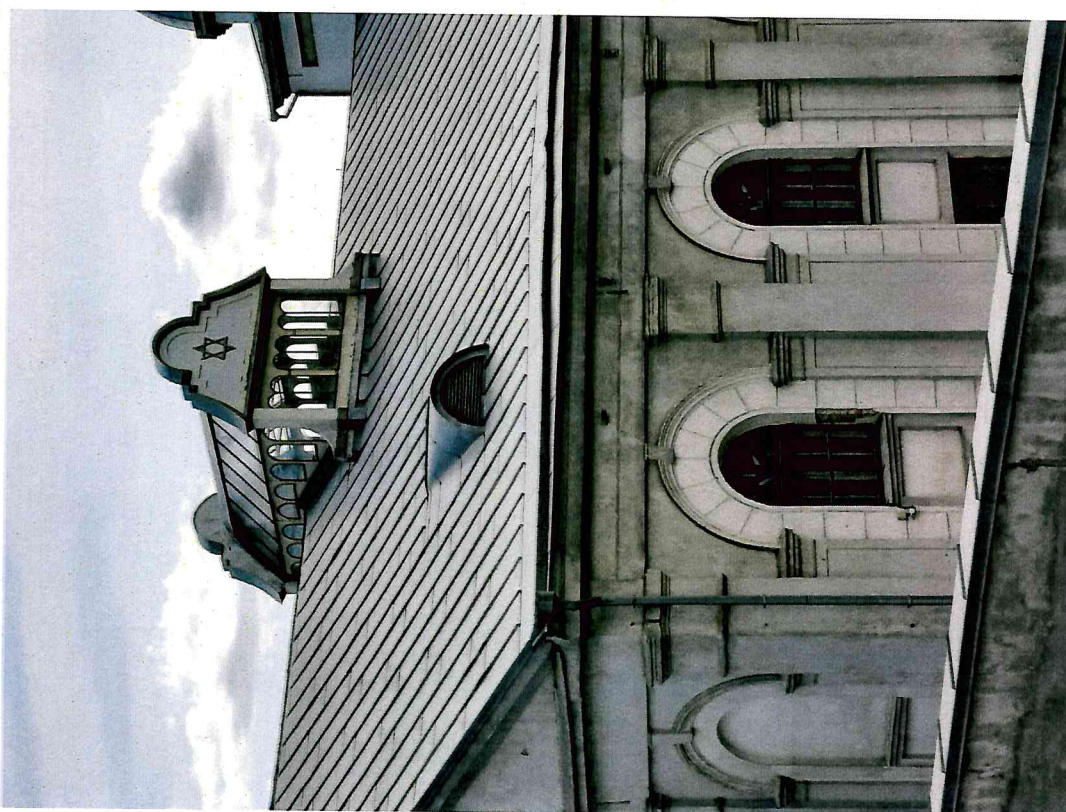
FF-21.
*ŠV fasadas,
aplinka, stogo
elementai.*



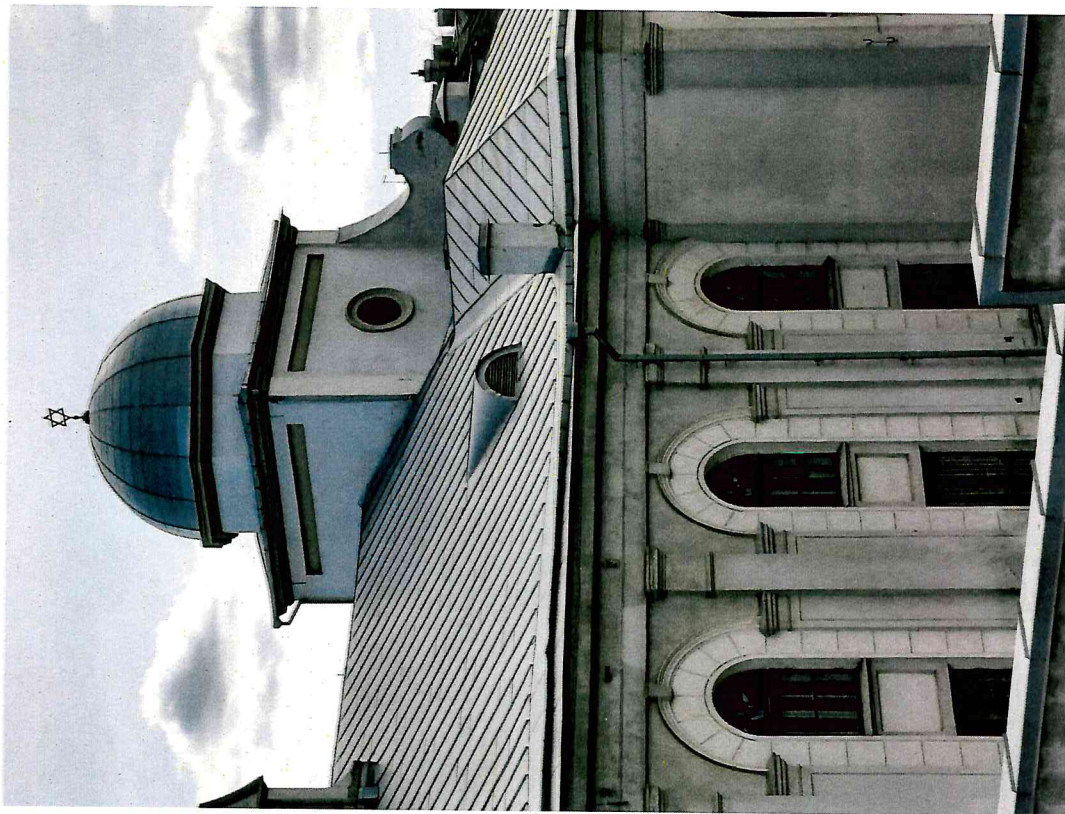
FF-22.
*ŠV fasadas, stogo
elementai.*



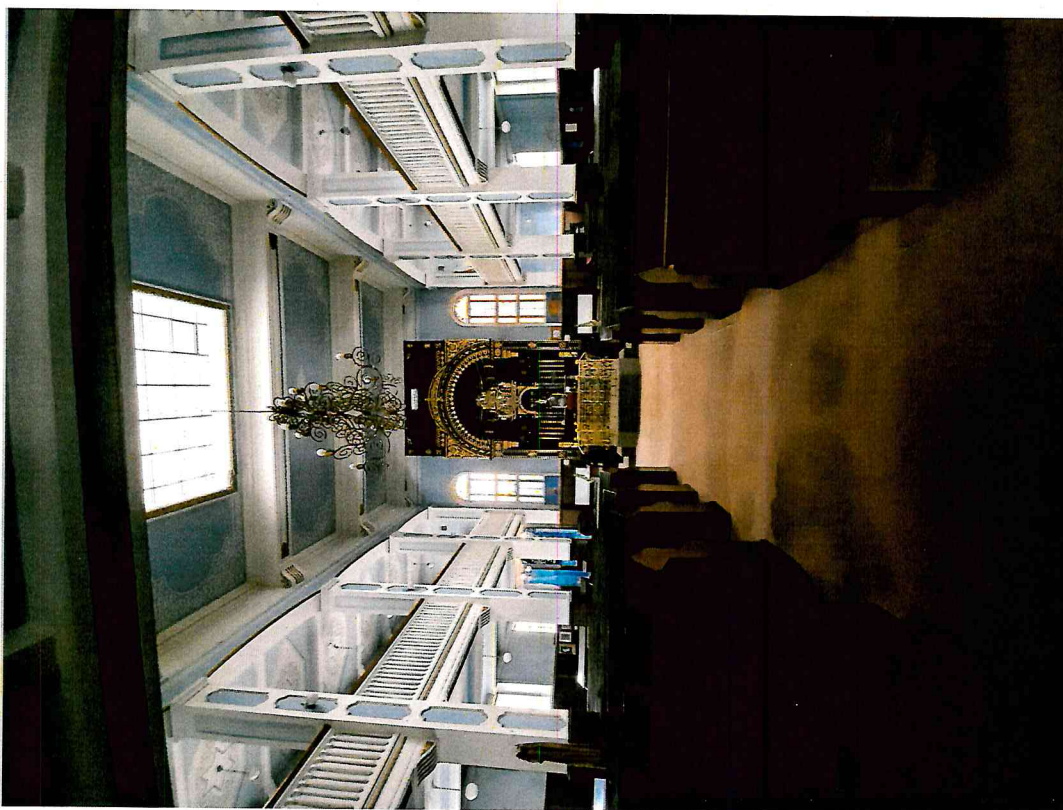
FF-23.
ŠV ir ŠR fasadai,
aptvērīmas.



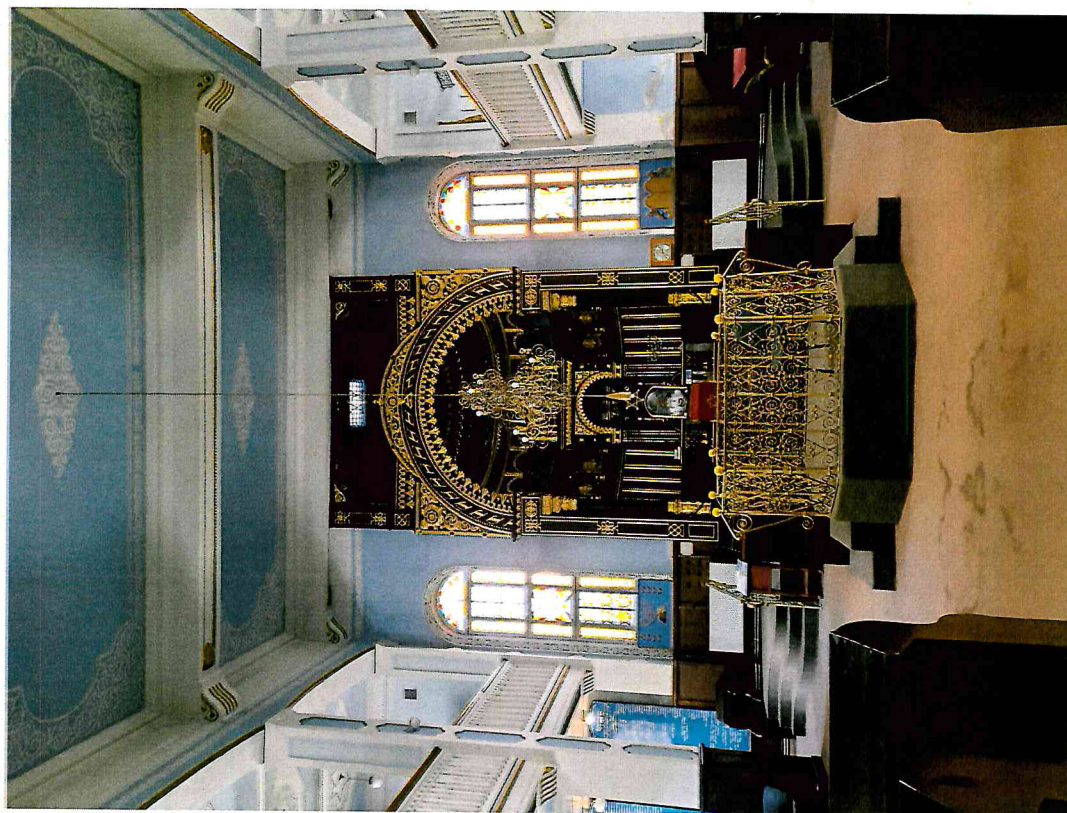
FF-24.
ŠV fasado
fragmentas su
dekoru ir kt.
elementais, stogo
fragmentas su
stogo elementais.



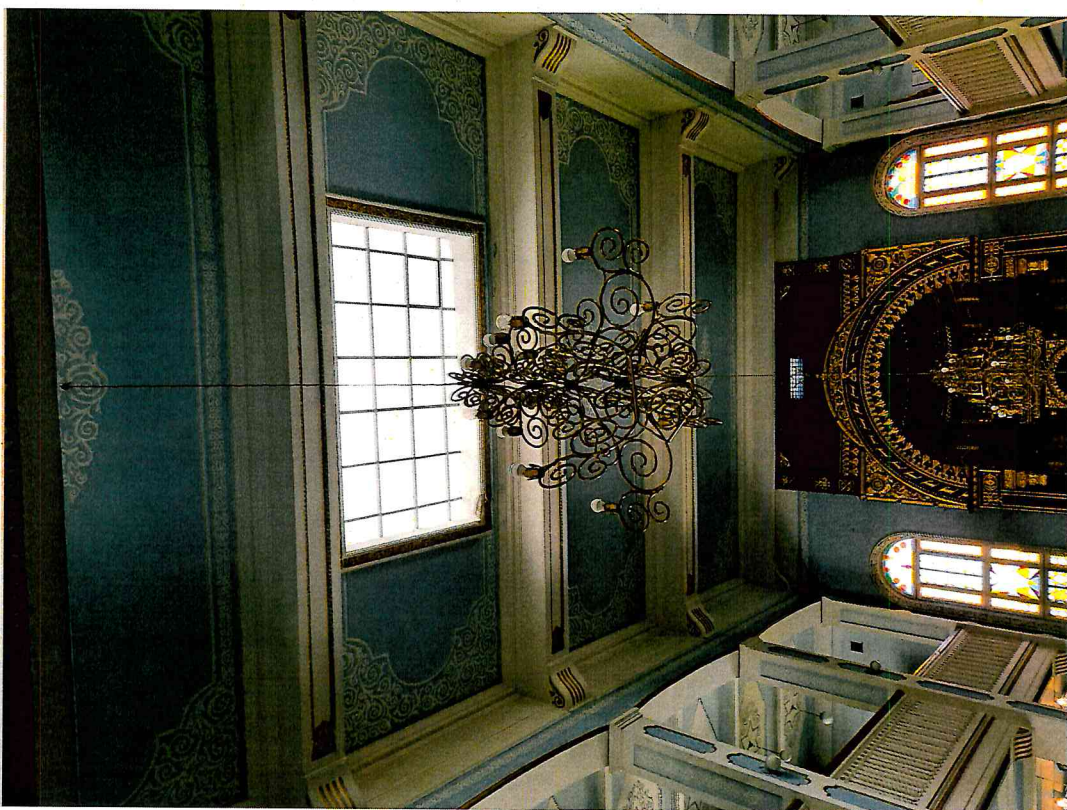
FF-25.
*ŠV fasado
fragmentas su
dekoru ir kt.
elementais, stogo
fragmentas su
stogo elementais.*



FF-26.
Maldų salė.



FF-27.
Maldy salé.



FF-28.
Maldy salé.



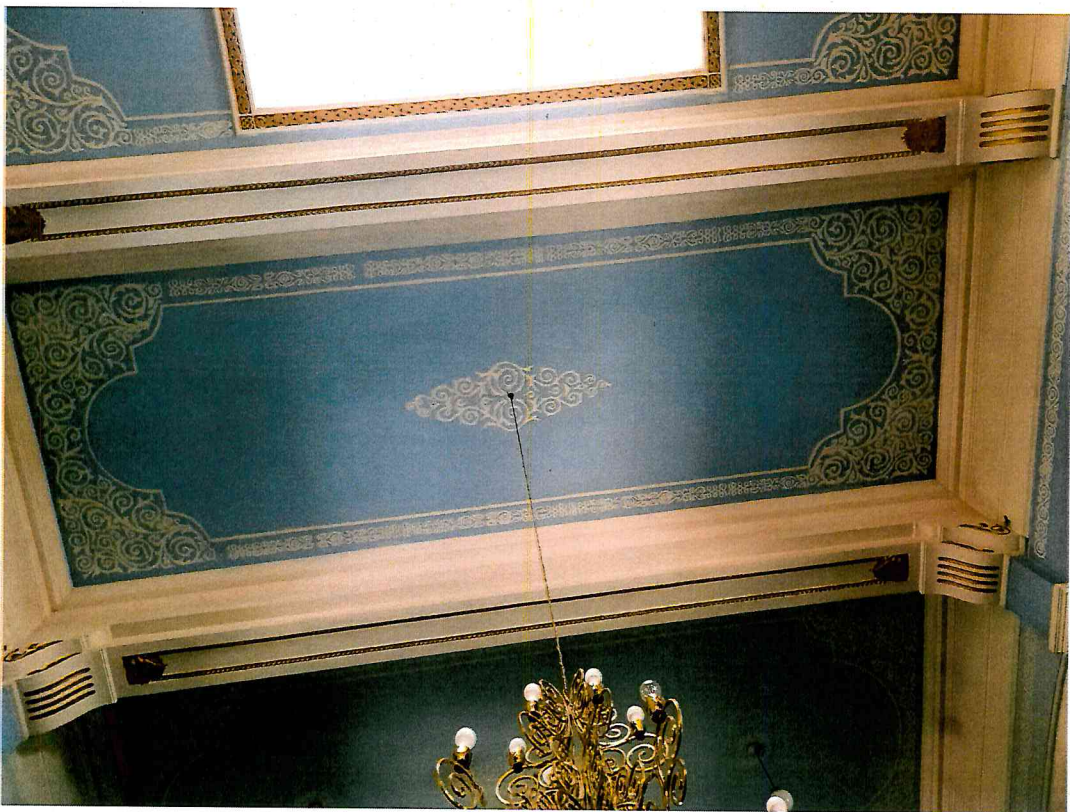
FF-29.
Maldy salé.



FF-30.
Maldy salé..



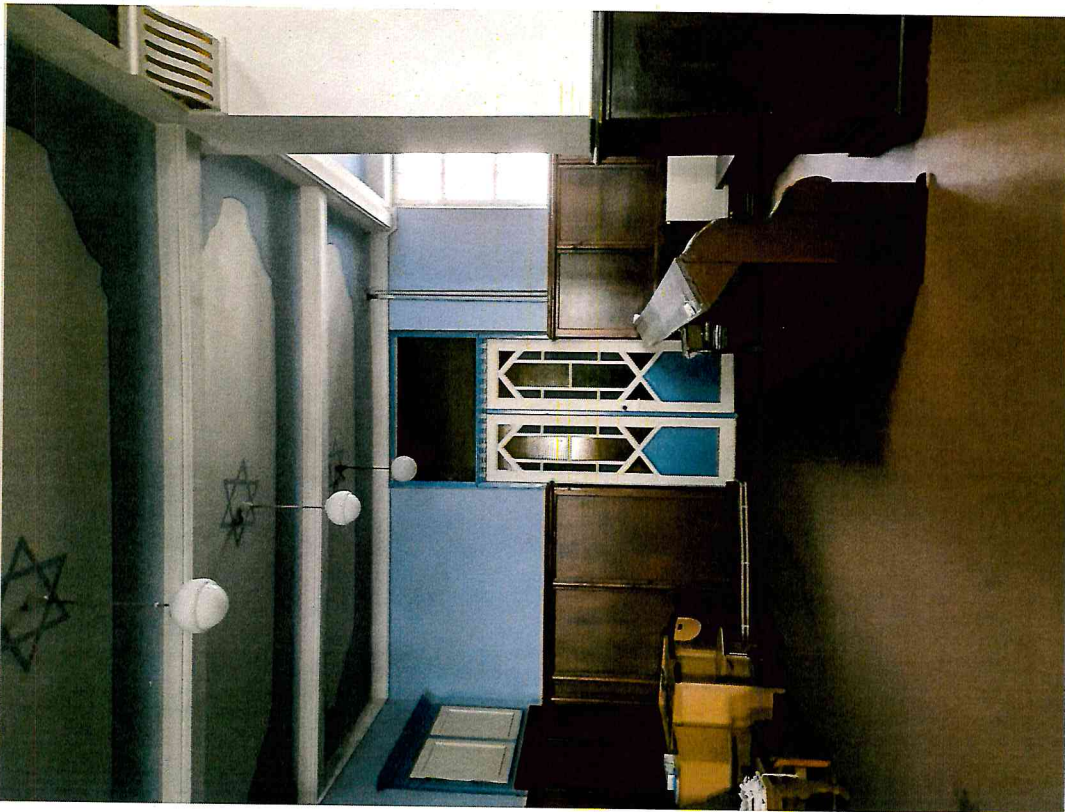
FF-31.
Maldy salė.



FF-32.
*Maldy salė s
lubos.*



FF-33.
Įėjimas į maldų salę.



FF-34.
Durys.