

**KAUNO MIESTO SAVIVALDYBĖS  
2013–2015-ŪJŲ METŲ STRATEGINIS VEIKLOS PLANAS**

**SITUACIJOS ANALIZĖ**

**IŠORINĖS APLINKOS ANALIZĖ**

**POLITINIAI – TEISINIAI VEIKSNIAI**

*Tarptautiniai, valstybės lygmens.* 2010 m. birželio mėn. Europos Vadovų Taryba patvirtino strategiją „Europa 2020“. Strategijos prioritetai – pažangus, tvarus ir integracinis Europos Sąjungos (toliau – ES) ekonomikos augimas. Jie apima užimtumo, investicijų į mokslinius tyrimus ir eksperimentinę plėtrą didinimą, energetiką ir kovą su klimato kaita, socialinės atskirties mažinimą ir švietimo plėtrą ES lygmeniu. Strategijoje išskirti penki pagrindiniai tikslai, kurių pagrindu nustatyti nacionaliniai siekiai, kuriuos Lietuva turi pasiekti iki dešimtmečio pabaigos:

1. Užimtumas: 72,8 % 20–64 metų žmonių turėtų turėti darbą.
2. Moksliniai tyrimai ir technologinė plėtra: 1,9 % BVP turėtų būti investuojama į mokslinius tyrimus ir technologinę plėtrą.
3. Klimato kaita ir energetika: šiltnamio efektą sukeliančių dujų kiekis turėtų būti sumažintas 15 %, palyginti su 1990 m. rodikliais; 23 % energijos turėtų būti gaminama iš atsinaujinančiųjų šaltinių; energijos vartojimo efektyvumas – energijos vartojimo sumažinimas turėtų siekti – 1,14 Mtne.
4. Švietimas: reikėtų užtikrinti, kad pagrindinį išsilavinimą neįgijusių mokinių dalis nebūtų didesnė nei 5 %, vidurinį išsilavinimą – 3 %; reikėtų užtikrinti, kad ne mažiau kaip 40 % 30–34 metų asmenų turėtų aukštąjį išsilavinimą.
5. Skurdas ir socialinė atskirtis: reikėtų bent 170 tūkst. sumažinti skurde gyvenančių ir socialiai atskirtų žmonių arba žmonių, kuriems tai gresia skaičių.

Atsižvelgiant į strategijoje „Europa 2020“, Lietuvos pažangos strategijoje „Lietuva 2030“ išskirtus prioritetus ir Lietuvos Respublikos Vyriausybės veiklos prioritetus, bus svarbu įgyvendinti socialinio draudimo ir tęsti energetikos sektoriaus, sveikatos apsaugos reformas, toliau gerinti verslo aplinką bei sąlygas moksliniams tyrimams ir inovacijoms. Šių reformų įgyvendinimui itin svarbią rolę turės ES struktūrinių fondų parama.

*Regiono lygmens.* Siekiant gerinti Kauno regiono plėtros planavimą, 2010 m. gegužės 25 d. Kauno regiono plėtros tarybos sprendimu Nr. 1 buvo patvirtintas Kauno regiono plėtros planas iki 2020 metų. Šis plėtros planas yra strateginis dokumentas, kurio paskirtis įgyvendinti nacionalinę politiką regioninės plėtros srityje. Plėtros planas yra svarbus dokumentas, skirtas tinkamai pasirengti ir panaudoti ES struktūrinę paramą.

*ES struktūrinės paramos panaudojimas.* ES struktūrinių fondų parama Lietuvai 2007–2013 m. teikiama pagal Lietuvos 2007–2013 m. ES struktūrinės paramos panaudojimo strategiją ir atskiras veiksmų programas, skirtas strategijai įgyvendinti. LR Finansų ministerijos 2012-04-27 duomenimis, Kauno miesto savivaldybės administracija įgyvendina 28 ES lėšomis dalinai finansuojamus projektus, iš kurių 11 – baigti įgyvendinti. Šiems projektams skirtas finansavimas siekia 130.436 tūkst. Lt, iš jų išmokėtų lėšų dalis – 92.431

tūkst. Lt.

Igyvendinant Žmogiškųjų išteklių plėtros veiksmų programą, siekiama pritraukti ir išlaikyti žmones darbo rinkoje, skatinti aktyvesnį mokymąsi visą gyvenimą, plėtoti aukščiausios kvalifikacijos darbo jėgą ir tobulinti viešąjį administravimą. Pagal šią programą finansuojami 8 Kauno miesto savivaldybės administracijos projektai (1 baigtas įgyvendinti), kuriems skirtas 11.929 tūkst. Lt finansavimas.

Ekonomikos augimo veiksmų programa siekiama didinti aukštos pridėtinės vertės verslo lyginamąją dalį Lietuvos ūkyje, sudaryti palankią aplinką smulkiąjam ir vidutiniam verslui bei inovacijoms ir efektyvinti ekonominę infrastruktūrą. Ekonomikos augimo veiksmų programos lėšomis finansuojami 3 Kauno miesto savivaldybės administracijos projektai (2 baigti įgyvendinti), skirtas finansavimas siekia 24.404 tūkst. Lt.

Sanglaudos skatinimo veiksmų programa, siekiama geriau išnaudoti vietos potencialą, teikti kokybiškas ir prieinamas viešąsias paslaugas, išsaugoti ir gerinti aplinkos kokybę. Šios programos lėšomis finansuojama 17 Kauno miesto savivaldybės administracijos projektų (8 baigti įgyvendinti), kuriems skirtų ES lėšų suma siekia 94.103 tūkst. Lt.

## EKONOMINIAI VEIKSNIAI

### BENDRIEJI EKONOMINIAI RODIKLIAI

LR Finansų ministerijos 2012 m. balandį paskelbtose vidutinės trukmės ekonominių rodiklių projekcijose numatoma, kad Lietuvos ūkis 2012 m. augs 2,5 proc., o atsižvelgus į šiuo metu suformuotus 2007–2013 m. finansinės perspektyvos ES paramos įsisavinimo planus ir darbo jėgos mažėjimą dėl visuomenės senėjimo bendrojo vidaus produkto (toliau – BVP) augimas 2013–2014 m. sieks atitinkamai 3,7–3,4 proc. Tikimasi, kad 2015 m. BVP augimas paspartės iki 4,3 procento.

2012 m. sulėtėjus eksporto augimui darbo užmokestis augs šiek tiek lėčiau nei 2011 m. Vėliau, atsigavus užsienio rinkų paklausai ir toliau šalyje mažėjant darbo jėgos kiekiui, darbo užmokestis neišvengiamai pradės didėti sparčiau. Dėl atviros ES darbo rinkos, žymaus gyventojų skaičiaus mažėjimo ir jų senėjimo vidutinės trukmės laikotarpiu nesitikima darbo jėgos augimo ar mažėjimo stabilizavimosi. Numatoma, kad vidutinis metinis užimtųjų skaičius iki 2015 metų išaugs 3,3 proc., o nedarbo lygis sumažės iki 9,8 procento.

### Pagrindiniai šalies makroekonominiai rodikliai

Makroekonominiai rodikliai / Metai	2011	Projekcija 2012 balandis			
		2012	2013	2014	2015
BVP augimas /grandinė susietos apimtys augimas, proc.	5,9	2,5	3,7	3,4	4,3
Vidutinis mėnesinis bruto darbo užmokestis, Lt	2.042	2.083,6	2.169,2	2.274,4	2.411,4
Vidutinis metinis nedarbo lygis, proc., darbo jėgos tyrimų duomenimis	15,4	14	12,8	11,5	9,8

*Šaltinis: Lietuvos Respublikos finansų ministerija*

Nagrinėjant BVP dinamiką daroma prielaida, kad didžioji dalis Kauno apskrities BVP sukurama Kauno mieste. Čia sukoncentruota didžioji dalis pramonės, smulkaus ir vidutinio verslo įmonių. Kauno apskrityje 2011 m. buvo sukurta 19,6 proc. šalies BVP. BVP apimtys tenkančios vienam gyventojui 2011 m. Kauno apskrityje siekė 98,0 proc. šalies vidurkio ir atsiliko nuo Vilniaus bei Klaipėdos apskričių (142,6 ir 108,9 proc. šalies vidurkio).

Vienas iš svarbiausių konkurencingumo ekonominių rodiklių yra tiesioginės užsienio investicijos (toliau – TUI). TUI apimtys Kauno mieste 2011 m. siekė 3.868,46 mln. Lt ir

2008–2011 m. laikotarpiu padidėjo 65 proc. TUI apimtys vienam Kauno miesto gyventojui 2008–2011 m. taip pat augo ir 2011 m. siekė 12.443 Lt. Nors TUI mieste sparčiai augo, pagal vienam gyventojui tenkančias TUI Kauno miestas 2011 m. atsiliko nuo šalies (12.661 Lt), Vilniaus (42.789 Lt) ir Klaipėdos miestų (15.163 Lt).

Materialinės investicijos (toliau – MI), tai investicijos ilgalaikiam materialiajam turtui sukurti, įsigyti arba jo vertei padidinti. MI Kauno mieste 2011 m. siekė 1.337,628 mln. Lt ir lyginant su 2008 m. sumažėjo 2,22 karto (Lietuvoje sumažėjo 1,86 karto, Vilniaus mieste – 2,61 karto, Klaipėdoje – 1,32 karto). Siekiant palyginti MI apimtis informatyvesnis rodiklis yra vienam gyventojui tenkančios MI. Vienam gyventojui Kauno mieste 2011 m. teko 4.257 Lt MI, tuo tarpu Lietuvoje – 5.107 Lt, Vilniaus mieste – 7.426 Lt, Klaipėdoje – 9.495 Lt.

## **VERSLAS**

Vienas svarbiausių rodiklių, apibūdinančių verslo situaciją ir gyventojų verslumo lygį, yra bendras įmonių skaičius ir įmonių skaičius tūkstančiui gyventojų. 2012 m. pradžioje Kauno mieste veikė 11.681 ūkio subjektas, o 1.000 gyventojų vidutiniškai teko 36 veikiantys ūkio subjektai. Pagal šį rodiklį Kauno miesto savivaldybė 2012 m. pradžioje lenkė Lietuvos ir Klaipėdos miesto vidurkius (26,8 ir 35,3 ūkio subjektai 1.000 gyventojų) bei atsiliko nuo Vilniaus miesto (47,9 ūkio subjektai 1.000 gyventojų).

Smulkus ir vidutinis verslas yra vienas svarbiausių ekonomikos augimo veiksnių, turintis esminį poveikį bendrai šalies ūkio raidai, naujų darbo vietų kūrimui ir socialiniam stabilumui. 2012 m. pradžioje 79,0 proc. (arba 9.223) Kauno mieste veikusių ūkio subjektų buvo mažos ir vidutinės įmonės. Lietuvoje mažos ir vidutinės įmonės sudarė 74,8 proc., Vilniaus mieste – 81,3 proc., Klaipėdos mieste – 80,8 proc. nuo visų veikusių ūkio subjektų.

2011 m. Kauno mieste veikė 3.233 paslaugas teikiančios įmonės, kuriose dirbo 52.204 darbuotojai. Šių įmonių skaičius Kauno mieste 2011 m. buvo 2,4 karto didesnis nei Klaipėdoje ir 2,5 karto mažesnis nei Vilniuje. Tarp paslaugas teikiančių įmonių didžiausią skaičių sudarė profesinės, mokslinės ir techninės veiklos įmonės, antroje vietoje – įmonės, atliekančios nekilnojamojo turto operacijas, trečioje – informacijos ir ryšių paslaugų įmonės. Didžiausią dalį bendroje paslaugų įmonių pajamų struktūroje sudarė žmonių sveikatos priežiūros ir socialinio darbo (23,2 proc.), profesinės, mokslinės ir techninės (17,4 proc.), nekilnojamojo turto operacijų (14,2 proc.) bei administracinės ir aptarnavimo (13,9 proc.) veiklos įmonių pajamos. Meninės, pramoginės ir poilsio organizavimo paslaugas teikiančių įmonių pajamos sudarė 8,9 proc. visų paslaugų sektoriaus pajamų. Tai nėra didelė apimtis, nors mieste jaučiamas kultūrinio gyvenimo aktyvumas, veikia muzikos klubai, prekybos, pramogų ir sporto centrai. Kauno miesto gyventojai ir svečiai, norintys turiningai praleisti laisvalaikį, gali naudotis įvairių pramogų ir kultūros įmonių teikiamomis paslaugomis.

Verslo plėtra Kaune organizuojama per verslo asocijuotas ir verslui dirbančias struktūras: Verslo informacijos centras „VšĮ Verslininkų namai“, VšĮ Kauno technologijos universiteto regioninis mokslo parkas, ASU Žemės ūkio mokslo technologinis parkas, Kauno aukštųjų ir informacinių technologijų parkas, Mokslo technologijų parkas „Technopolis“, Kauno prekybos, pramonės ir amatų rūmai, VšĮ Kauno regioninis inovacijų centras, Lietuvos inovacijų centro atstovybė Kaune, Santakos slėnis, Slėnis Nemunas.

Verslo plėtrai skatinti Kauno miesto savivaldybės tarybos 2011 m. liepos 14 d. sprendimu Nr. T-435 patvirtinta Kauno miesto savivaldybės smulkiojo ir vidutinio verslo plėtros programa. Taip pat Savivaldybės tarybos 2011 m. liepos 14 d. sprendimu Nr. T-437 patvirtinta Smulkiojo ir vidutinio verslo subjektų verslo idėjų subsidijavimo programa, kuria siekiama sudaryti palankias sąlygas verslo plėtrai, skatinti verslo idėjų kūrimą ir prisidėti prie jų įgyvendinimo Kauno mieste. 2011 m. buvo pritarta 12 verslo idėjų, kurias įvertino ir atrinko Smulkiojo ir vidutinio verslo plėtros komisija. Pasirašytos sutartys su 10 SVV

subjektų, kuriems iš Kauno miesto savivaldybės biudžeto skirta 99.530 Lt.

### **STATYBOS IR GYVENAMASIS FONDAS**

Statybos įmonių ir bendrovių atliktų darbų vertė Kauno mieste 2008–2010 m. mažėjo, o 2011 m. išaugo ir siekė 626.946 tūkst. Lt. Panašios tendencijos analizuojamu laikotarpiu stebimos ir Lietuvoje, Vilniaus bei Klaipėdos miestuose. Statybos įmonių ir bendrovių atliktų darbų vertė, lyginant 2011 ir 2008 m. duomenis, Kauno mieste sumažėjo 42,7 proc., Lietuvoje sumažėjo 47,5 proc., Vilniaus ir Klaipėdos miestuose – 67,9 ir 48,1 proc.

2011 m. Kauno mieste gyvenamasis fondas sudarė 8.588 tūkst. m<sup>2</sup>, o vienam gyventojui teko 26,0 m<sup>2</sup> naudingo gyvenamojo ploto. Tai atitinkamai 4,2 ir 11,1 proc. daugiau nei 2008 m. Lietuvoje 2011 m. vienam gyventojui teko 26,5 m<sup>2</sup>, Vilniaus ir Klaipėdos miestuose – 25,4 ir 23,8 m<sup>2</sup> gyvenamojo ploto. Gyvenamasis fonas, lyginant 2011 ir 2008 m. duomenis, Lietuvoje padidėjo 1,8 proc., Klaipėdos mieste padidėjo 2,7 proc., o Vilniaus mieste sumažėjo 0,02 proc.

Socialinio būsto fondą sudaro savivaldybei nuosavybės teise priklausantys, taip pat patikėjimo teise jos valdomi gyvenamieji namai, jų dalys, butai (ir kitos tinkamos gyventi patalpos), skirti nuomoti šeimoms ir asmenims, turintiems teisę į socialinį būstą. 2011 m. pabaigoje Kauno mieste sąrašuose socialiniam būstui nuomoti buvo 3.617 asmenų (šeimų). Iš jų jaunos šeimos sudarė 26,3 proc., našlaičiai ir likę be tėvų globos asmenys – 13,5 proc., neįgalūs asmenys – 17,7 proc., bendrajame sąraše buvo 37,1 proc. laukiančiųjų socialinio būsto. Socialinio būsto poreikis nagrinėjama 2008–2011 m. Kauno mieste išaugo 15,0 proc. (Lietuvoje išaugo 28,3 proc., Vilniaus mieste – 15,2 proc., Klaipėdoje – 53,5 proc.).

### **TRANSPORTAS**

2011 m. bendras vietinės reikšmės automobilių kelių ir gatvių ilgis Kauno mieste siekė 955,7 km. Kelių ir gatvių su patobulinta danga ilgis siekė 597,5 km, žvyro kelių – 176,8 km, grunto kelių – 181,4 km. Kauno miestas, pagal gatvių tankumą (2011 m. – 6,1 km / km<sup>2</sup>), Lietuvos mastu priskiriamas vienam tankesnių miestų. Gatvių tinklo karkasas, nepaisant trūkstamų jungčių, taip pat yra gana tankus, todėl sugeba užtikrinti transporto srautų paskirstymą.

Individualių lengvųjų automobilių skaičius, tenkantis 1.000 Kauno miesto gyventojų, didėja. Lyginant 2011 ir 2008 m. pabaigos duomenis, šis skaičius Kauno mieste padidėjo 6,2 proc. (nuo 467 automobilių 2008 m. iki 496 – 2011 m.). Pagal šį rodiklį Kauno miestas 2011 m. pabaigoje lenkė Lietuvos (492), Vilniaus (447) ir Klaipėdos (453) miestų rodiklius.

2011 m. Kauno mieste užregistruoti 251 kelių eismo įvykiai kurių metu buvo sužeista 310 ir žuvo 9 žmonės. Kelių eismo įvykių skaičius mieste sparčiai mažėja. Lyginant 2011 ir 2008 m. duomenis, kelių eismo įvykių skaičius Kauno mieste sumažėjo 2,8 karto, sužeistųjų skaičius – 2,6 karto, žuvusiųjų – 2,1 karto.

Kauno gatvių, šaligatvių dangos yra gan prastos būklės, tai yra sisteminė problema gresianti ne tik gyventojų saugumui ir sveikatai, bet kenkianti ir Kauno įvaizdžiui, turizmo verslui. Šioms problemoms spręsti bei plėsti kelių transporto infrastruktūrą rengiamos Kauno miesto gatvių priežiūros programos. Kauno miesto gatvių priežiūros 2012–2014 m. programa patvirtinta Kauno miesto savivaldybės tarybos 2012-04-04 sprendimu Nr. T-170. Programoje numatoma daugiau dėmesio skirti gatvių remonto projektavimo darbams, daugiau projektų įgyvendinti panaudojant tikslinį finansavimą.

Siekiant mažinti automobilių spūstis mieste vis svarbesnis tampa visuomeninio transporto vaidmuo. Pagrindiniai visuomeniniai vežėjai Kauno mieste yra AB „Autrolis“ ir UAB „Kauno autobusai“. AB „Autrolis“ paslaugomis 2011 m. pasinaudojo 38.581 tūkst.

keleivių. Tai sudarė 49,7 proc. keleivių, besinaudojančių visuomeninio transporto paslaugomis. Kaune yra 16 troleibusų maršrutų, jungiančių įvairius miesto rajonus. Bendras maršrutų ilgis siekia 374 km. UAB „Kauno autobusai“ kiekvieną dieną aptarnauja 32 maršrutus po Kauno miestą ir artimuosius priemiesčius, kurių bendras ilgis siekia 1.090 km. Per 2011 metus įmonės paslaugomis pasinaudojo 39.008 tūkst. keleivių. Be šių vežėjų Kauno mieste dar veikia maršrutinių taksi ir lengvųjų taksi automobilių vežėjų įmonės.

Kauno mieste įdiegta visuomeninio miesto transporto valdymo ir apmokėjimo elektroninėmis priemonėmis už keleivių pervežimą bei viešojo transporto stebėjimo sistemos. Keleiviai naudodamiesi elektroniniu bilietu gali atsiskaityti už važiavimą autobusuose ir troleibusuose, transporto priemonių vairuotojai atsiskaityti už automobilio statymą mieste. Viešojo transporto stotelėse įrengtose švieslentėse pateikiama informacija apie transporto priemonių atvykimo laiką. Internetiniame puslapyje <http://googlemap.kvt.lt> ir mobiliajame telefone žemėlapyje pateikiami viešojo transporto tvarkaraščiai realiu laiku, rodomas realus transporto atvykimo laikas, jo buvimo vieta, kiek minučių liko iki jo atvykimo, kiekvienos stotelės virtuali švieslentė.

Kauno regionas turi puikiai išvystytą oro transporto infrastruktūrą. Kauno rajone, Karmėlavos miestelyje veikiantis tarptautinis Kauno oro uostas yra antras pagal dydį ir svarbą tarptautinis oro uostas Lietuvoje. Oro uoste pervežamų keleivių skaičius sparčiai auga nuo 2008 m. 2011 m. Kauno tarptautiniame oro uoste buvo pervežta 870,7 tūkst. keleivių arba 32,3 proc. visų Lietuvos tarptautiniuose oro uostuose pervežtų žmonių. Tais pačiais metais tarptautiniame Vilniaus oro uoste pervežta 1.709,6 tūkst. keleivių arba 63,5 proc.

2012 m. pradžioje Kauno tarptautiniame oro uoste skrydžius organizavo ir vykdė trys bendrovės („Ryanair“, „air Baltic“ ir „Iraero“), kurios skraidino keleivius į dvidešimt du Europos valstybių miestus ir Rusijos sostinę Maskvą. Nuo 2012 m. birželio mėn. oro uoste veiklą vykdė bendrovė – WOW air, kuri keleivius skraidins į Islandiją (Reikjaviko Keflavik tarptautinį oro uostą).

## **TURIZMAS**

Vieni pagrindinių turizmo informacijos teikėjų Kauno mieste yra turizmo informacijos centrai. 2012 m. birželio mėn. Kauno mieste veikė trys turizmo informacijos centrai: VšĮ „Kauno turizmo informacijos centras ir konferencijų biuras“, VšĮ „Kauno vartai“ ir UAB „Mūsų odisėja“. Kauno turizmo informacijos centras ir konferencijų biuras yra svarbiausias turizmo informacijos skleidėjas Kauno mieste, 2008–2011 m. aptarnavęs 70–90 proc. visų turizmo informacijos centrų lankytojų.

2011 m. Kauno miesto turizmo informacijos centruose apsilankė 137.350 lankytojų. Tai yra 20,4 proc. daugiau nei Vilniaus miesto ir 2,2 karto daugiau nei Klaipėdos miesto turizmo informacijos centruose. Lyginant 2011 ir 2008 m. duomenis, turizmo informacijos centruose apsilankusių lankytojų skaičius Kauno mieste išaugo 16,8 proc. (Klaipėdos mieste išaugo 1,5 proc., Vilniaus mieste – 2,3 karto).

Nors Kauno miesto turizmo informacijos centruose apsilankusių turistų skaičius daugėja, tačiau miesto turistinis patrauklumas yra stipriai priklausomas nuo sezonškumo. Turistų skaičius mieste ir turizmo informacijos centrų lankomumas ima augti pavasarį ir didžiausią mastą pasiekia vasaros sezono metu, tuo tarpu mažėti ima rudenį ir žemiausią lygį pasiekia žiemos sezono metus. Tai rodo, kad Kauno mieste vis dar nėra pakankamai išplėtos žiemos turizmo paslaugos ir produktai, galintys į miestą pritraukti turistus žiemos sezono metu ir sumažinti sezonškumo įtaką turistų srautams. Siekiant mažinti turizmo sezonškumą, būtina intensyviau plėtoti konferencinį turizmą, taip pat gamtinius Kauno miesto išteklius pritaikyti žiemos sportui ir pramogoms plėtoti.

Viena iš svarbiausių turizmo infrastruktūros dalių – apgyvendinimo įstaigų tinklas.

2012 m. pradžioje Kauno mieste veikė 20 viešbučių, 8 svečių namai, 3 moteliai, 6 bendrabučiai / jaunimo nakvynės namai, savo paslaugas siūlė 7 B&B tipo ir privatūs apartamentai, veikė 1 kempingas (Jonavos g.). 2012 m. viduryje pradėtas eksploatuoti antrasis – Lampėdžių kempingas.

2010–2011 m. laikotarpiu Kauno miesto apgyvendinimo įstaigose iš viso buvo apgyvendinta 283.651 svečių, iš jų 206.727 (arba 72,9 proc.) užsieniečiai ir 76.924 (arba 27,1 proc.) Lietuvos gyventojai. Nagrinėjant 2011 m. į Kauno miestą atvykusių ir turizmo informacijos centruose apsilankusių turistų skaičių verta paminėti, kad didžiausios miesto atvykstamojo turizmo rinkos yra Lenkija, Rusija, Suomija, Vokietija ir Jungtinė Karalystė. Iš kiekvienos šių valstybių į Kauno miestą atvyko ir turizmo informacijos centruose apsilankė virš 5.000 lankytojų. Atsižvelgiant į tai, kad didžiąją dalį Kauno miesto apgyvendinimo įstaigų svečių sudaro užsienio turistai, galima teigti, kad šis segmentas yra vienas svarbiausių siekiant skatinti turizmo plėtrą mieste.

### INŽINERINĖ IR ENERGETINĖ INFRASTRUKTŪRA

Kauno mieste šilumos tiekimą užtikrina AB „Kauno energija“. Bendrovė tiekia šilumą 117 tūkst. buitinių vartotojų ir 3,6 tūkst. įmonių bei organizacijų Kauno mieste bei rajone, eksploatuoja apie 406 km šilumos tiekimo vamzdynų, bendras instaliuotas šiluminis galingumas sudaro 534,2 MW, elektrinis – 8,75 MW.

2010 metais Valstybinė kainų ir energetikos kontrolės komisija pritarė AB „Kauno energija“ 2011–2013 metų investicijoms, iš kurių beveik 169 mln. Lt skirta Petrašiūnų elektrinės biomasės deginimo katilo iki 44 MW su 16 MW garo turbina projektavimui ir rekonstravimui, biokuro kogeneracinėms jėgainėms „Inkaro“ ir Noreikiškių katinėse įrengti. Dalį reikalingų investicijų ketinama finansuoti ES struktūrinių fondų lėšomis. Taip pat AB „Kauno energija“ 2011 m. pateikė paraiškas Lietuvos aplinkos apsaugos investicijų fondui Noreikiškių ir Ežerėlio katilinių rekonstrukcijoms finansuoti. Noreikiškių katilinėje planuojama sumontuoti 4 MW galios biokuro kūrenamą katilą su 1 MW galios kondensaciniu ekonomazeriu, įrengti kuro ūkį ir pastatyti naują dūmtraukį. Ežerėlio katilinėje planuojama įrengti biokuro kūrenamą 3,5 MW galios vandens šildymo katilą su 0,8 MW galios kondensaciniu ekonomazeriu. LR Aplinkos ministro įsakymu šiems projektams paskirtas dalinis finansavimas. Bendrovė, įgyvendindama šiuos ir kitus aktualius projektus siekia vykdyti Nacionalinėje energetikos strategijoje išskeltus uždavinius, tarp jų – ir siekį, kad atsinaujinančių energijos išteklių dalis bendrame šalies pirminės energijos balanse iki 2025 m. sudarytų ne mažiau kaip 20 proc., prisidėti prie Lietuvos tarptautinių įsipareigojimų didinti atsinaujinančių energijos išteklių panaudojimą energijos gamyboje, mažinti Lietuvos priklausomybę nuo importuojamo iškastinio kuro ir apsirūpinti šilumos energija konkurencinga kaina. AB „Kauno energija“ – viena pirmaujančių pagal iš Europos Sąjungos struktūrinių fondų gautą paramą vamzdynų atnaujinimui Lietuvoje.

Pirmasis iš dešimties potencialių nepriklausomų šilumos gamintojų Kaune – bendrovė „GECO Investicijos“ 2012 m. pradėjo eksploatuoti 20 MW galios biokuro katilinę. UAB „Lorizon energy“ 2013 m. pradžioje numato pradėti eksploatuoti 10 MW galios biokuro katilinę. Šios katilinės tieks apie 15 proc. šilumos, suvartojamos Kauno miesto integruotame tinkle.

Vandens tiekimo ir nuotekų tvarkymo paslaugas Kauno miestui tiekia UAB „Kauno vandenys“. Bendrovė 2011 m. teikė paslaugas 343 tūkst. miesto gyventojams, eksploatavo 1.195 km geriamo vandens tinklą, 1.032,6 km buitinių ir lietaus nuotekų tinklą, 5 vandenvietes, modernią nuotekų valyklą ir kitus įrenginius. Iš miesto vandenviečių gyventojams tiekiamas vanduo, kaip ir valymo įrenginiuose išvalytas vanduo, atitinka LR teisės aktų reikalavimus nustatytus geriamam vandeniui ir nuotekų išvalymui.

Bendrovė įgyvendina ES lėšomis dalinai finansuojamą investicinį projektą „Kauno

dumblo apdorojimo įrenginių statyba“, kurio metu numatoma dumblo džiovavimo įrenginių komplekso statyba ir esamų nuotekų valymo įrenginių rekonstrukcija, kuri reikalinga džiovavimo procesui. Planuojama, kad naujas kompleksas per metus galės išdžiovinti ne mažiau kaip 26,1 tūkst. tonų dumblo, tad sumažės jo kiekis aikštelėse, bus užkirstas kelias grunto ir dirvožemio taršai. Projektą numatyta baigti įgyvendinti 2013 metais.

2012–2014 m. UAB „Kauno vandenys“ įgyvendins ES lėšomis dalinai finansuojamą projektą „Vandentiekio ir nuotekų tinklų plėtra Kaune“. Įgyvendinus projektą, bus suteikta galimybė apie 3.500 gyventojų pasinaudoti kokybišku geriamojo vandens tiekimu ir apie 5.600 gyventojų – nuotekų tvarkymu. Tinklų plėtra vyks šiuose kvartaluose: Kaniūkuose, A. ir Ž. Šančiuose, Vilijampolėje, Aleksote, Naugardiskėse, Kazliškėse, Paštuvos g. Romainiuose, taip pat numatyta rekonstruoti vandentiekio įvadus į gyvenamuosius namus Žaliakalnyje. Bus paklota apie 53 km vandentiekio ir apie 53 km nuotekų tinklų.

Už Kauno miesto gatvių apšvietimo tinklų eksploataciją, priežiūrą ir remontą atsakinga UAB „Kauno gatvių apšvietimas“, pagal sutartį su Kauno miesto savivaldybės administracija. Bendrovė eksploatuoja 25.919 šviestuvų ir prožektorių, 312 apšvietimo maitinimo punktų, 813,45 km kabelinių ir oro linijų. Šiuo metu mieste eksploatuojami šviestuvai su natrio, metalo halogeninėmis, gyvsidabrio ir liuminiscencinėmis lempomis, kurie nėra optimalūs energijos suvartojimo požiūriu. Norint efektyviai sumažinti išlaidas miesto apšvietimui, ieškoma būdų kaip sumažinti energijos suvartojimą gatvių apšvietimui. Viena iš technologijų, miestui leidžianti taupyti energiją – galios reguliavimo įrenginių nuotolinio valdymo bei stebėjimo sistemų įdiegimas apšvietimo maitinimo punktuose.

## **APLINKOSAUGA**

Pagrindiniai aplinkos teršėjai Kauno mieste yra transportas, pramonės ir energetikos įmonės. Kaune vykdomas nuolatinis oro kokybės stebėjimas. Šiuo metu mieste veikia trys oro kokybės monitoringo stotelės, išdėstytos skirtingose miesto vietose pagal Aplinkos ministerijos rekomendaciją. Dvi stotelės priklauso valstybinio aplinkos oro monitoringo sistemai. Be stacionarios matavimo įrangos Kaune tyrimai atliekami ir mobiliąja oro kokybės monitoringo laboratorija.

Kietųjų dalelių koncentracija ore yra viena rimčiausių Kauno miesto oro kokybės problemų. Siekiant reglamentuoti aplinkos oro užterštumo kietosiomis dalelėmis mažinimą ir numatyti priemones, kurių turi būti imamasi taršai mažinti, Kauno miesto savivaldybės taryba 2006-11-09 sprendimu Nr. T-420 patvirtino Kauno miesto oro taršos kietosiomis dalelėmis (KD10) mažinimo programą. Taip pat 2010-12-23 Kauno miesto savivaldybės tarybos sprendimu Nr. T-802 patvirtinta Kauno miesto oro kokybės valdymo 2011–2014 metų programa. Šiose programose nurodoma, kad mobilių šaltinių labiausiai teršiamos šios Kauno miesto dalys: Dainava, Centras, Taikos ir Savanorių prospektai. Didžiausias azoto oksido ir azoto dioksido taršos lygis Kauno mieste sutampa su rytiniu ir vakariniu transporto srautų piku. Tai rodo, jog autotransportas yra pagrindinis miesto oro teršėjas, jis sudaro 80 proc. visos taršos.

2011 metais vidutinė kietųjų dalelių paros koncentracija viršijo ribines vertes 29 dienas (2008 m. – 22 dienas, 2009 m. – 31, 2010 m. – 41 diena). Didžiausia tarša dulkelėmis (KD10) 2011 metais stebima Centro, Žaliakalnio, Dainavos seniūnijose. Mažiausia – Panemunės, Eigulių, Šilainių seniūnijose. Vadovaujantis Aplinkos ministro patvirtintomis aplinkos oro užterštumo ribinėmis vertėmis KD10 koncentracijos nustatytą ribinę vertę negali viršyti daugiau kaip 35 dienas per metus.

Kauno mieste 2011 m. per parą iš požeminių vandens šaltinių buvo išgauta 61,2 tūkst. m<sup>3</sup> vandens, perpumpuota 60,9 tūkst. m<sup>3</sup> vandens ir 61,5 tūkst. m<sup>3</sup> nuotekų. Į paviršinius vandenį 2011 m. buvo išleista 24.800 tūkst. m<sup>3</sup> nuotekų. Nuotekų apvalymo efektas 2011 m. pagal BDS<sub>7</sub> sudarė 98,3 proc., suspenduotas medžiagas – 97,8 proc., bendrą fosforą – 97,5

proc., bendrą azotą – 86,5 proc.

Vadovaujantis „Kauno miesto aplinkos stebėsenos (monitoringo) programa“ kasmet stebima Kauno miesto gruntinio vandens būklė. Vykdomi dviejų grupių tyrimai: gruntinio vandens cheminės sudėties ir hidrodinaminių rodiklių stebėjimai; tyrimai, siekiant nustatyti hidrocheminę nuotrauką, aprėpiant visą Kauno miesto teritoriją.

Vykdamas Kauno miesto aplinkos stebėseną, kasmet atliekami paviršinio vandens kokybės tyrimai Nemuno ir Neries upėse Kauno mieste. Atliekami mikrobiologiniai ir hidrocheminiai Kauno miesto atvirų vandens telkinių paviršinio vandens rodiklių tyrimai. Kauno mieste, maudymosi sezono metu, maudyklų vandens kokybė tiriama trijose oficialiai įteisintose maudyklose: Kauno marių 1-asis ir 2-asis paplūdimiai, Lampėdžių karjero paplūdimys, bei dažniausiai lankomose neįteisintose maudymosi vietose: Panemunės senieji paplūdimiai ir Vaišvydavos karjeras.

Atliekas Kauno mieste tvarko keletas įmonių, pagrindinė iš jų UAB „Kauno švara“. Bendrovė kartu su Kauno miesto savivaldybės administracija vykdo Kauno miesto aplinkos apsaugos politiką atliekų tvarkymo srityje ir teikia buitinių atliekų surinkimo, presavimo, transportavimo, deponavimo paslaugas ir miesto gatvių bei teritorijų valymo paslaugas. Kauno mieste yra įdiegta atliekų rūšiavimo sistema: pastatyti atskiri konteineriai popieriui, stiklui, plastmasei, buitiniams atliekoms. Komunalinių atliekų tvarkymą mieste reglamentuoja Kauno miesto savivaldybės komunalinių atliekų tvarkymo taisyklės, patvirtintos Kauno miesto tarybos 2008-03-20 sprendimu Nr. T-142 (2010-09-16 Nr. T-496 redakcija).

Siekiant užtikrinti visuomenės rekreacinius, kultūrinius, sanitarinius-higieninius ir kitus poreikius, bei rūpinantis želdynų apsauga ir plėtra, Kauno mieste formuojama subalansuota įvairios paskirties želdynų sistema. 2009–2011 m. atlikta Kauno miesto savivaldybės želdynų ir želdinių inventorizacija, kuri padės lengviau planuoti želdynų plėtrą bei tvarkymą.

Šiuo metu Kauno mieste yra apie 50 km dviračių takų. Tai dviračių takai Klebonišio miško parke, Jonavos gatvėje, Kalniečių ir Draugystės parkuose, Panemunės miško parke, dviračių takas jungiantis Senamiestį ir Panemunės tiltą (prie Nemuno) bei dviračių takas nuo P. Vileišio tilto iki Lampėdžių rekreacinės zonos. Dviračių takų plėtra vykdoma vadovaujantis 2010-06-03 Kauno miesto tarybos sprendimu Nr. T-296 patvirtintu Kauno miesto dviračių takų specialiuoju planu. Kauno miesto dviračių takų įrengimo, priežiūros ir remonto 2012–2013 m. programoje, patvirtintoje 2012-02-23 Kauno miesto tarybos sprendimu Nr. T-47, dviračių takų atnaujinimui, priežiūrai ir plėtrai 2013 m. numatyta skirti 3.525 tūkst. Lt (2012 m. – 761 tūkst. Lt).

## **KULTŪROS PAVELDAS**

Remiantis Kultūros vertybių registro 2012 m. vasario mėn. duomenimis, Kauno mieste yra 1.232 kultūros paveldo objektai, iš jų 1.043 objektai priskiriami nekilnojamiems, o 189 – kilnojamiems kultūros paveldo objektams. Pagal kilnojamų ir nekilnojamų kultūros paveldo objektų skaičių Kauno miestą lenkia tik Vilniaus miestas, kuriame 2012 m. vasario mėn. duomenimis, Kultūros vertybių registre buvo įregistruoti 3.541 kultūros paveldo objektai (iš jų – 2.524 – nekilnojami ir 1.017 kilnojami kultūros paveldo objektai). Kultūros vertybių registre įrašyta 9 Savivaldybės saugomi kultūros paveldo objektai, taip pat 10 kultūros paveldo vietovių iš kurių viena „miesto istorinė dalis vadinama Kauno Žaliakalnio 1-oji“ inicijuota skelbti Savivaldybės saugoma.

Bene dažniausia ir opiausia problema siekiant išsaugoti Kauno miesto kultūrinį paveldą yra apleistų ir netvarkomų nekilnojamųjų objektų būklė, ypač tai pastebima medinėje Kauno miesto architektūroje. Dažnai šie objektai neturi savininkų ar savininkų esama finansinė būklė neleidžia restauruoti pastatų. Dėl esamo didelio saugomų objektų skaičiaus



Kauno miesto savivaldybė ir Lietuvos valstybė stokoja lėšų ir žmogiškųjų išteklių pastatų priežiūrai ir restauracijai. Restauracija dažnai būna itin griežtai apribota, todėl pasitaiko atvejų, kad savininkas tiesiog apleidžia pastatus dėl pernelyg brangių restauracijos darbų sąnaudų ir griežto restauracijos reglamentavimo.

Mažas visuomenės domėjimasis kultūros paveldu taip pat priskiriamas prie problemų. Esant didesniai visuomeniniam interesui išsaugoti, prižiūrėti ir sutvarkyti kultūros paveldo objektus būtų galima pritraukti ne tik didesnes lėšas, skiriamas priežiūrai ir išsaugojimui, bet ir investicijas reorganizuojant esamų nekilnojamojo kultūros paveldo objektų funkcijas, pritaikant objektus turizmui ir visuomeninėms reikmėms. Paminėtinas karinio paveldo ir piliakalnių sutvarkymo, istorinių pastatų įamžinimo bei platesnio visuomenės informavimo kultūros paveldo klausimais poreikis.

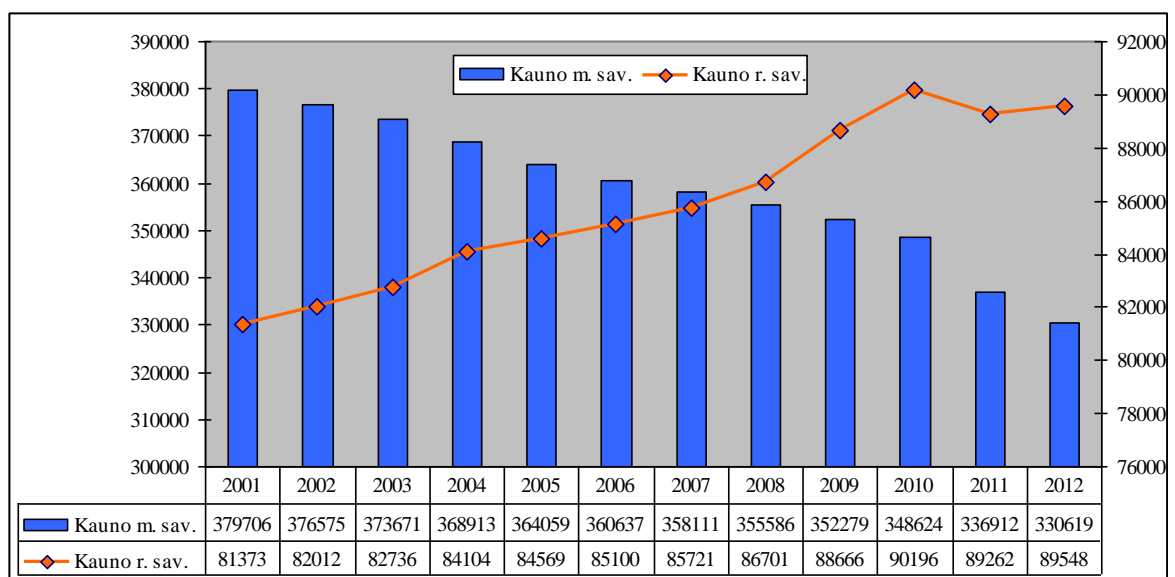
Kauno miesto savivaldybės administracijos Kultūros paveldo skyrius vykdo kultūros paveldo objektų būklės tikrinimą ir informaciją kaupimą. 2011 m. buvo nustatytos 11 nekilnojamojo kultūros paveldo objektų vertingosios savybės ir teritorijos ribos. Parengta 15 nekilnojamojo kultūros paveldo objektų būklės patikrinimo aktų, patikrinti 25 nekilnojamojo kultūros paveldo objektai vykdant nekilnojamojo kultūros paveldo objektų monitoringą.

## SOCIALINIAI VEIKSNIAI

### DEMOGRAFINĖ SITUACIJA

Kauno mieste, kaip ir Lietuvoje, dėl neigiamos neto migracijos ir neigiamos natūralios gyventojų kaitos, gyventojų skaičius mažėja. Kauno mieste, lyginant 2012 ir 2008 m. pradžios duomenis, gyventojų skaičius sumažėjo 7,0 proc., tuo tarpu šalyje sumažėjo 5,0 proc., Klaipėdos mieste – 5,1 proc., Vilniaus mieste – 0,7 proc. Priešingai nei miestuose, Kauno, Klaipėdos ir Vilniaus rajonuose stebimos gyventojų skaičiaus augimo tendencijos. Kauno rajone, lyginant 2012 ir 2008 m. pradžios duomenis, gyventojų skaičius padidėjo 3,3 proc. Gyventojų skaičius pokyčiai rodo didesnę miestus supančių rajonų patrauklumą dėl mažesnių nekilnojamojo turto kainų, mažesnių komunalinių mokesčių bei patogaus susisiekimo su miestų centrais.

#### Kauno miesto ir rajono gyventojų skaičiaus dinamika, 2001–2012 m. pradžioje



Šaltinis: Lietuvos statistikos departamentas

2011 m. pradžioje Kauno mieste gyveno 51.907 0–15 metų amžiaus gyventojai. Jie

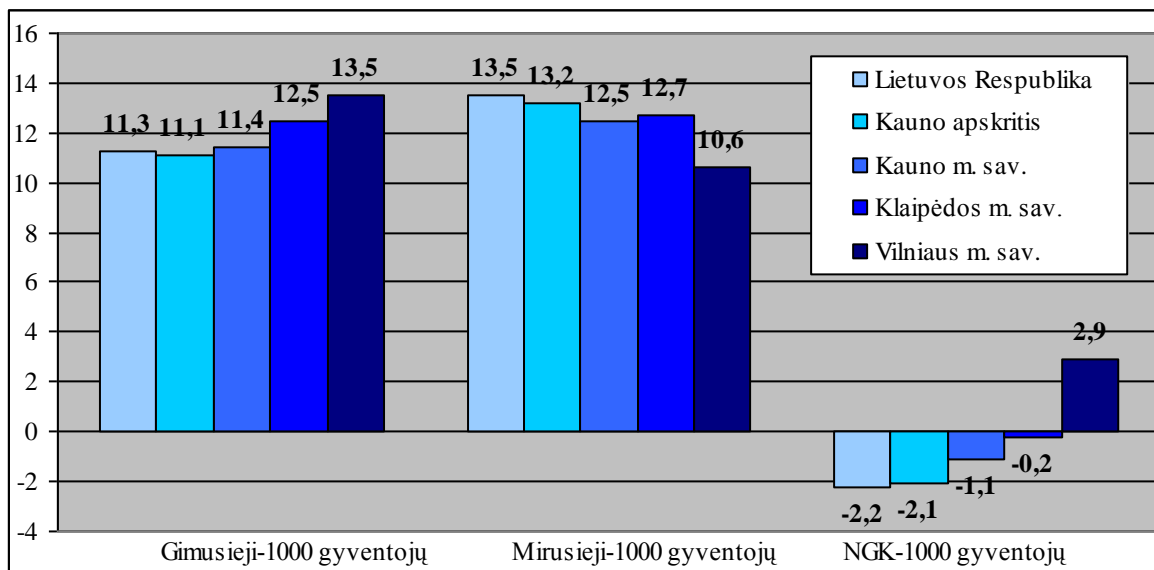
sudarė 15,4 proc. visų miesto gyventojų. Lietuvoje šios amžiaus grupės gyventojai 2011 m. pradžioje sudarė 16,2 proc., Vilniaus ir Klaipėdos miestuose 15,3 ir 15,6 proc. nuo visų gyventojų. 2008–2011 m. Kauno mieste stebimas nuolatinis 0–15 metų amžiaus gyventojų skaičiaus mažėjimas. Lyginant 2011 ir 2008 m. pradžios duomenis, 0–15 metų amžiaus gyventojų skaičius Kauno mieste sumažėjo 7,4 proc.

Darbingo amžiaus gyventojų skaičius irgi turi mažėjimo tendenciją. 2011 m. pradžioje Kaune gyveno 214.357 darbingo amžiaus gyventojai, kurie sudarė 63,6 proc. visų miesto gyventojų (Lietuvoje – 63,7 proc., Vilniuje – 66,5 proc., Klaipėdoje – 65,8 proc.). Darbingo amžiaus gyventojų skaičius, lyginant 2011 ir 2008 m. duomenis, Kauno mieste sumažėjo 6,5 proc., (Lietuvoje sumažėjo –3,4 proc., Vilniuje – 2,0 proc., Klaipėdoje –5,3 proc.).

Pensinio amžiaus gyventojų skaičius Kauno mieste 2008–2011 m. kito netolygiai, o lyginant 2011 ir 2008 m. pradžios duomenis, padidėjo 0,4 proc. 2011 m. pradžioje Kaune gyveno 70.648 pensinio amžiaus gyventojai, o jų dalis bendrame miesto gyventojų skaičiuje siekė 21,0 proc. Galima daryti išvadą, kad Kauno miestui būdinga gyventojų senėjimo tendencija, šios amžiaus grupės dalis bendrame gyventojų skaičiuje 2011 m. pradžioje viršija Lietuvos (20,0 proc.), Vilniaus (17,8 proc.) ir Klaipėdos (18,9 proc.) miestų rodiklius.

2011 m. 1.000-iui gyventojų Kauno mieste teko 11,4 gimusiųjų, 12,5 mirusiųjų, o natūrali gyventojų kaita siekė -1,1. Šie rodikliai Kauno mieste 2011 m. buvo geresni nei Lietuvoje ir Kauno apskrityje, tačiau blogesni nei Vilniaus ir Klaipėdos miestuose, kur natūrali gyventojų kaita siekė atitinkamai 2,9 ir -0,2.

#### Gimstamumas, mirtingumas ir natūrali gyventojų kaita 2011 m.



Šaltinis: Lietuvos statistikos departamentas

Lietuvos gyventojų skaičius mažėja ne tik dėl neigiamo gyventojų prieaugio, bet ir emigracijos. 2011 m. iš Lietuvos išvykimą deklaravo 53.863, o atvykimą – 15.685 žmonės. Migracijos saldo 2011 m. Lietuvoje siekė -38.178. Kauno mieste per 2011 m. savo išvykimą iš Lietuvos deklaravo 6.658 gyventojai, tuo tarpu iš užsienio į Kauną atvyko 1.663 gyventojai. Iš viso per 2011 m. iš Kauno miesto išvyko 10.900 žmonių, atvyko – 5.085, migracijos saldo siekė -5.815. Neigiamas migracijos saldo išliko visą analizuojamą 2008–2011 m. laikotarpį ir vyravo ne tik Kauno mieste, bet ir Lietuvoje bei Klaipėdos mieste. Vilniuje 2008–2009 m. laikotarpiu migracijos saldo buvo teigiamas, o 2010–2011 m. taip pat tapo neigiamu.

## UŽIMTUMAS IR DARBO RINKA

2011 m. vidutinis metinis užimtų gyventojų skaičius Kauno mieste siekė 160,2 tūkst. Užimtų gyventojų skaičius mieste 2008–2010 m. laikotarpiu mažėjo (nuo 173,0 tūkst. 2008 m. iki 154,5 tūkst. – 2010 m.), o 2011 m. išaugo. Lyginant 2011 ir 2008 m. duomenis, užimtųjų skaičius Kaune sumažėjo 7,4 proc. (Lietuvoje sumažėjo 9,8 proc., Vilniaus ir Klaipėdos miestuose – 1,7 ir 2,1 proc.).

2011 m. 1.000 Kauno miesto gyventojų vidutiniškai teko 485 samdomi darbuotojai. Pagal šį rodiklį 2011 m. Kauno miestas lenkė Lietuvos (428 darbuotojai), tačiau atsiliko nuo Vilniaus (521 darbuotojas) ir Klaipėdos (495 darbuotojai) miestų rodiklių. 1.000 gyventojų tenkantis samdomų darbuotojų skaičius, lyginant 2011 ir 2008 m. duomenis, Kauno mieste sumažėjo 1,3 proc., (Lietuvoje ir Klaipėdos mieste sumažėjo – 5,6 ir 0,5 proc., o Vilniaus mieste padidėjo 2,5 proc.)

Kauno mieste 2011 m. buvo registruota 22,9 tūkst. bedarbių. Bedarbių skaičius mieste didėjęs 2008–2010 m., 2011 m. sumažėjo, tačiau lyginant su 2008 m. buvo 3,8 karto didesnis. Lietuvoje, lyginant 2011 ir 2008 m. duomenis, bedarbių skaičius išaugo 3,4 karto, Vilniaus ir Klaipėdos miestuose išaugo atitinkamai 3,5 ir 3,0 karto.

Registruotų bedarbių ir darbingo amžiaus gyventojų santykis (nedarbo lygis) Kauno mieste 2008–2010 m. išaugo 4,9 karto (nuo 2,6 proc. 2008 m. iki 12,7 – 2010 m.), tačiau buvo žemesnis nei Lietuvoje, Vilniaus ir Klaipėdos miestuose. 2011 m. nedarbo lygis Kauno mieste sumažėjo iki 10,4 proc. ir buvo mažesnis nei Lietuvoje (11,7 proc.), tačiau viršijo Vilniaus ir Klaipėdos miestų rodiklius (10,0 proc.).

Vidutinis mėnesinis bruto darbo užmokestis 2011 m. Kauno mieste siekė 2.087 Lt (Lietuvoje – 2.118 Lt, Vilniaus mieste – 2.447 Lt, Klaipėdos mieste – 2.286 Lt). Vidutinis mėnesinis darbo užmokestis Kauno mieste, kaip ir visoje Lietuvoje, 2008–2010 m. mažėjo, o 2011 m. išaugo, tačiau lyginant su 2008 m. buvo 2,3 proc. mažesnis.

## ŠVIETIMAS

2011–2012 m. mieste buvo 84 ikimokyklinės įstaigos, 3 darželiai-mokyklos, 11 pradinė mokyklų, 3 progimnazijos, 8 pagrindinės mokyklos, 3 jaunimo mokyklos, 30 vidurinių mokyklų, 11 gimnazijų, 1 suaugusiųjų mokymo centras, 19 neformaliojo ugdymo įstaigų ir 7 specialiosios įstaigos. Pagal esamą mokinių skaičių Kauno mieste yra per platus pradinio ir vidurinio ugdymo programas vykdančių mokyklų tinklas.

2011–2012 m. mieste buvo 87 ugdymo įstaigos (84 ikimokyklinės įstaigos ir 3 darželiai-mokyklos), vykdančios ikimokyklinio ugdymo programą, tačiau nepakankamai tenkinamas ikimokyklinio ugdymo vietų poreikis (trūksta 2.857 vietų). Labiausiai ikimokyklinėse įstaigose trūksta vietų Šilainių (1.085 vietos), Eigulių (274 vietos), Dainavos (270 vietų), Vilijampolės (232 vietos), Aleksoto (206 vietos), Centro (199 vietos), Panemunės (179 vietos) ir Gričiupio (146 vietos) seniūnijose.

2011–2012 m. antrojoje pamainoje (neskaičiuojant suaugusiųjų) mokėsi 120 mokinių: „Aitvaro“ vidurinėje mokykloje – 77 mokiniai, Veršvų vidurinėje mokykloje – 28 mokiniai, P. Eimučio jaunimo mokykloje – 8 ir Kovo 11-osios vidurinėje mokykloje – 7 mokiniai. Tikėtina, kad 2013 m. bendrojo ugdymo mokyklose bus panaikinta antroji pamaina.

Miesto bendrojo ugdymo įstaigose 2011–2012 m. mokėsi 4.077 mokinių, turinčių įvairių vystymosi sutrikimų (įskaitant kalbėjimo ir kalbos sutrikimus turinčius mokinius). 2011–2012 m. 2.905 kalbėjimo ir kalbos sutrikimų turintiems mokiniams pagalbą teikė 48 logopedai, 23 specialieji pedagogai ir 68 socialiniai pedagogai. Speciali pedagoginė pagalba specialiųjų poreikių vaikams nėra pakankama, nes mokyklose trūksta specialistų (mokytojų

padėjėjų ir specialiųjų pedagogų). Psichologinę pagalbą teikė 59 psichologai.

Siekiant tenkinti gyventojų poreikius, svarbus yra mokymo programų prieinamumas ir įstaigų pasiekiamumas. Labiausiai aktualus yra ikimokyklinių įstaigų vietų skaičiaus didinimas, ypač Šilainių ir Centro seniūnijose. Neužtikrintas vidurinio ugdymo programos pasirenkamumas, kadangi nemažai švietimo įstaigų turi tik dvi paralelines vienuoliktas klases. Dėl nepakankamo mokinių skaičiaus dalis mokyklų negali teikti kokybiškos pedagoginės, psichologinės ir specialiosios pagalbos. Mokyklose, kuriose mažai mokinių, yra ribotas neformalusis ugdymas.

2011 m. rugsėjo 1 d. Kauno miesto savivaldybės bendrojo ugdymo mokyklose mokinių skaičius, be priešmokyklinukų, buvo 39.133 (be suaugusiųjų – 38.081). Palyginti su 2010 m. mokinių sumažėjo 2.875 mokiniais, palyginti su 2009 m. – 5.016 mokinių. Su priešmokyklinukais bendras mokinių skaičius Kaune 2011–2012 m. buvo 39.523. Prognozuojama, kad mokinių mažėjimo tendencija išliks ir toliau.

Mokinių skaičiaus klasėse vidurkis pagal klasių grupes ne visur atitinka Mokinio krepšelio metodikoje nustatytą mokinių skaičių klasėse, pagal kurį yra apskaičiuojamas mokinio krepšelis. Daugiausiai nustatytos normos mokinių skaičiaus vidurkis neatitinka priešmokyklinio ugdymo grupėse, 1–4 ir 9–10 (1–2 gimnazijos) klasėse. Priešmokyklinio ugdymo, 1–4, 9–10 ir 11–12 klasėse mokinių skaičiaus vidurkis klasėse mažėja, nes mažėja bendras mokinių skaičius mieste, tačiau 5–8 klasių mokinių vidurkis padidėjo dėl kai kurių mokyklų pertvarkymo ir klasių komplektų mažinimo. Prognozuojama, kad ateinančius trejus metus šis skaičius taip pat pradės mažėti dėl bendros mokinių mažėjimo tendencijos mieste.

Analizuojant keturių pagrindinių (lietuvių k., anglų k., istorijos, matematikos) valstybinių brandos egzaminų (toliau – VBE) rezultatus, Kauno mokinių pasiekimai pagal neišlaikiusių egzaminų mokinių procentinę dalį buvo geresni už praėjusius metus, ir geresni už Lietuvos, Vilniaus ir Klaipėdos atitinkamą rodiklį. Pagerėjo ir virš 50 balų gautų įvertinimų procentinės dalies rodiklis. Tačiau džiugina, kad nuo 2007 m. Kaune vis mažėja mokinių, neišlaikiusių VBE, procentinė dalis. Kokybės prasme, pagal išlaikymą virš 50 balų, Kauno rezultatai geresni už Lietuvos 6 proc., už Klaipėdos – 10 proc., tačiau prastesni už Vilniaus – 6 proc.

Tinkama mokyklų pastatų ir patalpų būklė yra svarbus ugdymo sąlygų ir kokybės veiksnys. Miesto mokyklų pastatų būklės, kabinetų ir patalpų atitikties Mokyklų aprūpinimo standartams įvertinimas rodo, kad mokyklų pastatų būklė nėra patenkinama, jiems sutvarkyti reikalingos didžiulės investicijos. Dalis švietimo įstaigų neturi higienos paso, kanalizacijos, vandentiekio, šildymo sistemas reikia kapitaliai remontuoti  $\frac{3}{4}$  švietimo įstaigų, tvarkyti langus ir apšvietimo sistemą reikia pusei švietimo įstaigų. Todėl pagal Savivaldybės išgales suformuotas švietimo įstaigų tinklas galėtų būti siaurinamas, taip pagerinant švietimo sistemoje išliekančių pastatų būklę, kadangi esamo švietimo įstaigų pastatų tinklo kokybiškai išlaikyti Savivaldybė neišgali.

## **SVEIKATOS APSAUGA**

Kauno mieste išplėtotą asmens sveikatos priežiūros paslaugų infrastruktūrą, teikiama kvalifikuota ir specializuota pagalba miesto, šalies bei užsienio gyventojams. Kaune yra Lietuvos sveikatos mokslų universitetas, kurio sudėtyje yra Lietuvos sveikatos mokslų universiteto ligoninė Kauno klinikos. Dėl Universiteto vykdomos mokslinės veiklos bei Universiteto Klinikų gydamosios veiklos, Kauno miestas yra šalies medicinos mokslo ir paslaugų centras. Didžiausios ligoninės Kauno mieste – Lietuvos sveikatos mokslų universiteto ligoninė VŠĮ Kauno klinikos, respublikinio lygmens VŠĮ Respublikinė Kauno ligoninė ir VŠĮ Kauno klinikinė ligoninė. Vertinant 10.000 gyventojų tenkantį lovų skaičių ligoninėse, 2011 m. Kauno miestas (140,2 lovos) viršijo šalies (84,9 lovos) ir Vilniaus miesto

(117,9 lovos) rodiklius ir atsiliko nuo Klaipėdos miesto (150,3 lovos).

Kauno mieste yra 43 pirminės asmens sveikatos priežiūros įstaigos, 3 slaugos ir palaikomojo gydymo paslaugas teikiančios ligoninės bei Kauno miesto greitosios medicinos pagalbos stotis, kurios vaidmuo reikšmingas greitosios medicinos pagalbos pertvarkoje, kuriant centralizuotas greitosios medicinos pagalbos dispečerines. Prie Kauno miesto pirminės asmens sveikatos priežiūros paslaugas teikiančių įstaigų prisirašę ne tik nuolatiniai miesto gyventojai. Daugiau nei 80 proc. sveikatos priežiūros paslaugų visose Kauno apskrities sveikatos priežiūros įstaigose suteikiama Kauno apskrities gyventojams, apie penktadalį – atvykusiems iš kitų apskričių. Kauno teritorinės ligonių kasos duomenimis, 2012 m. pradžioje Kaune buvo prisirašę ir pirminės asmens sveikatos priežiūros paslaugas gavo 387.166 gyventojai (2008 m. pradžioje – 407.054 gyventojai).

2011 m. vienas Kauno miesto gyventojas vidutiniškai 9,9 karto apsilankė poliklinikose ir ambulatorijose (šalyje – 7,2 karto, Vilniaus mieste – 9,3 karto, Klaipėdoje – 8,7 karto). Kauno mieste 2011 m. 1.000 gyventojų teko 249,2 asmenys, kuriems suteikta greitoji medicinos pagalba, tai daugiau nei šalyje (205,9 asmenys), Vilniaus (196,8 asmenys) ar Klaipėdos (216,1 asmenys) miestuose.

2011 m. Kauno mieste praktikuojančių gydytojų ir odontologų skaičius, tenkantis 10.000 gyventojų, buvo didesnis nei šalyje, Vilniaus ir Klaipėdos miestuose, o slaugytojų skaičiumi Kaunas atsiliko tik nuo Klaipėdos.

Visuomenės sveikatos priežiūrą Kauno mieste atlieka Kauno visuomenės sveikatos centras, kurio paskirtis – užtikrinti visuomenės sveikatos saugą ir ginti vartotojų teises visuomenės sveikatos saugos ir paslaugų kokybės požiūriu. Savivaldybės visuomenės sveikatos priežiūros funkcijas vykdo biudžetinė įstaiga Kauno miesto savivaldybės visuomenės sveikatos biuras. Visuomenės sveikatos specialistų duomenimis, Kauno miesto gyventojų sveikata daugeliu aspektų geresnė nei kitų Lietuvos gyventojų. Kauno mieste vieni geriausių demografinių rodiklių, vidutinė tikėtina gyvenimo trukmė ilgiausia, traumų ir nelaimingų atsitikimų statistika gerėja.

## **SOCIALINĖ APSAUGA**

Kauno mieste pagrindinis socialinių paslaugų organizatorius yra Kauno miesto savivaldybės administracijos Socialinių paslaugų skyrius, o socialinių paslaugų teikimas koncentruojamas aplink šio skyriaus reguliavimo sričiai priskirtas socialine veikla užsiimančias įstaigas. Bendruomeninių paslaugų tinklas mieste kol kas nėra plačiai išplėtotas, socialines paslaugas efektyviai teikia tik keletas bendruomeninių įstaigų.

Socialines paslaugas atokiose miesto dalyse (Palemonas, Rokai) teikia tik kelios savo veiklą ribotoje teritorijoje vykdančios nevyriausybinės organizacijos, kurios ne visada patenkina gyventojų poreikius, tačiau kitos alternatyvos nėra – Savivaldybei priklausančios įstaigos yra sukoncentruotos arčiau miesto centro esančiose miesto dalyse.

Daugumos Kauno miesto socialinių paslaugų įstaigų infrastruktūra yra gera, pastatai atitinka higienos normas, saugumo ir technikos reikalavimus. Įstaigų patalpos pritaikytos neįgalių žmonių poreikiams, dėl to neįgalieji gali aktyviau įsijungti į bendruomenės gyvenimą. Taip pat šios įstaigos nuolat dalyvauja projektinėje veikloje ir ieško finansavimo galimybių įstaigų materialinei bazei gerinti.

Kaip ir kitų šalies savivaldybių, Kauno miesto savivaldybės gyventojų socialinių paslaugų poreikius sąlygoja panašūs veiksniai. Dažniausi jų: nedarbas; alkoholio, narkotinių, psichotropinių ir kitų medžiagų vartojimas ir psichologinė, fizinė ar seksualinė prievarta; visuomenės senėjimas; negalia.

Didelę miesto gyventojų dalį sudaro pensinio amžiaus, neįgalūs asmenys ir vaikai.

2011 metais Kauno mieste gyveno 70.648 pensinio amžiaus asmenys, tai yra apie 21,4 proc. visų gyventojų. Neįgaliaisiais 2011 metais pirmą kartą pripažinti 1.698 suaugę asmenys su negalia ir 180 vaikų su negalia. Tai sudaro apie 0,6 proc. visų Savivaldybės gyventojų. Neįgaliesiems reikalingos panašios socialinės paslaugos kaip ir senyvo amžiaus asmenims. Tai pagalbos į namus, socialinės globos, transporto, aprūpinimo techninės pagalbos priemonėmis, būsto pritaikymo neįgaliųjų poreikiams ir kitos paslaugos.

Atsižvelgiant į kitų Lietuvos miestų patirtį ir praktiką galima numatyti, kad šių paslaugų reikalingumas Kauno mieste tik didės, todėl Kauno neįgaliojo jaunimo užimtumo centras nebus pajėgus priimti visus pageidaujancius asmenis, turinčius proto negalią. Kadangi jau dabar susidomėjimas šio centro teikiamomis paslaugomis yra didelis, jaučiamas didelis poreikis sudaryti atskirą grupę – žmonėms, turintiems sunkią ir labai sunkią proto negalią, kadangi šiems klientams reikalingos specializuotos paslaugos ir pritaikyta aplinka.

Kadangi Kauno neįgaliojo jaunimo užimtumo centras yra vienintelė Kaune biudžetinė įstaiga, teikianti nestacionarias paslaugas neįgaliesiems, todėl yra numatoma, kad suremontavus patalpas, esančias Šaldytuvų g. 52, ir pritaikius proto negalią turintiems žmonėms, šio centro paslaugomis galėtų naudotis apie 50 asmenų. Šiose patalpose būtų teikiamos specializuotos ir įvairesnės paslaugos: paslaugas gautų asmenys, turintys sunkesnę negalią; būtų įkurti savarankiško gyvenimo namai žmonėms, turintiems proto negalią, ir teikiamos „atokvėpio“ paslaugos, nes šiuo metu minėtiems asmenims teikiamų paslaugų poreikis nėra patenkinamas.

Keletą pastarųjų metų Savivaldybėje socialinių paslaugų gavėjų skaičius didėjo. Tokią socialinę situaciją lėmė didėjantis nedarbo lygis. 2011 metais Savivaldybėje socialinės paslaugos socialinių paslaugų biudžetinėse įstaigose buvo teikiamos apie 6,5 tūkst. gyventojų.

Šiuo metu Kauno mieste sukurta bazinė socialinių paslaugų infrastruktūra. Socialinėms problemoms kokybiškai spręsti skiriama vis daugiau lėšų, dirba vis daugiau organizacijų, tačiau socialinių paslaugų poreikis tam tikroms gyventojų grupėms vis dar išlieka. Kauno miesto savivaldybėje socialinės paslaugos organizuojamos pagal gyventojų poreikius, tačiau Savivaldybė neturi tiek finansinių išteklių, kad visiems esamiems ir potencialiems socialinių paslaugų gavėjams galėtų užtikrinti aukštos kokybės socialinių paslaugų teikimą. Siekiant pagerinti socialinių paslaugų teikimą išskirtos prioritėtinės socialinių paslaugų plėtros kryptys:

- organizuoti ir teikti socialines paslaugas aklųjų ir silpnaregių socialinei integracijai, dializuojamų asmenų atvykimui į medicinos įstaigas, asmenų, atsidūrusių socialinėje atskirtyje, socialinei adaptacijai gerinti;
- asmenų su negalia dienos socialinė globa asmens namuose ir įstaigoje;
- integruoti socialiai pažeidžiamus vaikus į šeimą ir visuomenę, išvengiant stacionarių socialinių paslaugų teikimo, ir užtikrinti socialinės rizikos šeimų vaikams socialinės priežiūros paslaugų teikimą, esant būtinumui – trumpalaikės socialinės globos paslaugas, o likusiems be tėvų globos vaikams – trumpalaikę ir ilgalaikę socialinę globą;
- socialinių paslaugų tinklo plėtimas, stiprinimas ir paslaugų teikimas šeimai ir vaikui;
- socialinių paslaugų infrastruktūros gerinimas, skatinant kokybiškų socialinių paslaugų teikimą seniems ir pagyvenusiems asmenims, vaikams našlaičiams ar likusiems be tėvų globos vaikams.

Socialinės paslaugos Kauno mieste turėtų būti teikiamos taip, kad būtų užtikrinti būtinieji asmens poreikiai, kad asmuo būtų skatinamas aktyviai ieškoti būdų padėti sau pačiam išspręsti susidariusią problemišką situaciją. Turėtų būti palaipsniui keičiamos stacionarios paslaugos į efektyvesnes, pigesnes paslaugas namuose ir dienos užimtumo centruose. Socialinėje atskirtyje esantys asmenys turėtų būti informuojami ne tik apie teikiamas socialines paslaugas, bet ir apie resocializacijos būdus. Todėl tikslinga

intensyvesnis įvairių institucijų (sveikatos priežiūros, policijos, švietimo ir kt.) bendradarbiavimas.

## **KULTŪRA**

Kauno miesto kultūrinis gyvenimas turi galias tradicijas, ypač išplėtotas tarpukario Lietuvoje, Kaunui esant laikinąja sostine. Miestas pasižymi dideliu kultūros įstaigų ir organizacijų, atliekančių svarbų vaidmenį miesto kultūriniame gyvenime, skaičiumi. Kauno mieste veikia 3 valstybiniai ir 4 municipaliniai teatrai, 1 nacionalinis, 6 respublikiniai ir 3 Savivaldybės muziejai, 3 bibliotekos (be švietimo įstaigose veikiančių bibliotekų), 12 kino salių, 10 įstaigų, priskiriamų kultūros centrams ir kitoms organizacijoms, 4 koncertinės įstaigos, 53 mėgėjų meno kolektyvai bei 10 galerijų, kurios sukonzentruotos miesto centre ir senamiestyje.

Mieste organizuojami ne tik vietiniai ar respublikiniai, bet ir tarptautiniai renginiai, festivaliai bei konkursai. Mieste vyksta muzikos, teatro ir šokio šventės, eitynės, mugės bei kiti įvairūs renginiai ir projektai. Miestą reprezentuoja tokie tarptautiniai festivaliai kaip Pažaislio muzikos festivalis, džiaz festivalis „Kaunas Jazz“, akvarelės bienalė „Baltijos tiltai“, „Operetė Kauno pilyje“, fotografijos festivalis „Kauno fotografijos dienos“, Kauno kino festivalis, lėlių teatrų festivalis „Šypsos lėlės ir vaikai“, meninių kultūrinių mainų projektas „Meno linija“, modernaus šokio festivalis, poezijos festivalis „Poezijos pavasaris“, šiuolaikinės muzikos festivalis „Iš arti“, kiti festivaliai bei renginiai.

2009 m. patvirtintoje Kūrybinių industrijų skatinimo ir plėtros strategijoje numatytas kūrybinių industrijų vystymo veiksmų planas. Tačiau Kauno m. kūrybinėms industrijoms skiriamas per mažas dėmesys, nors kituose didžiuosiuose šalies miestuose (Vilniuje, Klaipėdoje) yra nemažai tiek privačių, tiek viešųjų iniciatyvų. Kaune neįkurtas nė vienas menų inkubatorius, nors šalyje kuriami 9. Nė viena Kauno organizacija, asociacija ar pavienis asmuo nėra Lietuvos kūrybinių industrijų asociacijos (KiKA) atstovas. Kauno mieste trūksta mokslininkų ir praktikų iniciatyvos vystyti kūrybines industrijas, nėra jaunimo iniciatyvas jungiančių ir palaikančių idėjų bei bendradarbiavimo platformų.

Kauno mieste, kaip ir visoje Lietuvoje, atsiradus daugybei socialinių ir ekonominių problemų, kultūra įgavo antraeilių problemų statusą. Dėl sunkios finansinės situacijos nemaža dalis kultūros vartotojų negali sau leisti aktyviai lankyti renginius. Nepaisant susidariusių aplinkybių būtina siekti, kad Kauno mieste vyktų gyventojų poreikius atitinkantis kultūrinis gyvenimas, iniciatyvas ir dalyvavimo kultūroje poreikius skatinanti kultūros įstaigų veikla. Siekiant spręsti esamas kultūros problemas būtina sukurti ilgalaikę miesto kultūrinės plėtros strategiją, skatinti ir pritraukti menininkus, aktyvinti bendradarbiavimą su miesto valdžia, gerinti kultūros įstaigų materialinę bazę, įrengti modernią parodų salę.

## **SPORTAS**

Kauno mieste gerai išvystyta sporto infrastruktūra. Mieste veikia: S. Dariaus ir S. Girėno sporto centras, kurio ansamblių sudaro stadionas ir šalia stovinti Kauno sporto halė; Kauno „Ledo arena“; LKKA lengvosios atletikos maniežas; dengtas futbolo maniežas ir dirbtinės dangos futbolo aikštelės; Kauno „Žalgirio“ jachtklubas; A. Sabonio krepšinio mokykla; S. Dariaus ir S. Girėno aerodromas; Šančių sporto ir sveikatingumo centras; irklavimo sporto bazė Lampėdžių parko teritorijoje. 2011 m. Kauno mieste pastatyta viena didžiausių arenų Baltijos šalyse – Kauno „Žalgirio“ arena. 2012 m. pabaigoje baigti „Girstučio“ kultūros ir sporto rūmų rekonstrukcijos darbai. Buvusiuose kultūros ir sporto rūmuose įkurtas moderniausias Baltijos šalyse plaukimo kompleksas su 50 metrų ilgio 8 takų plaukimo baseinu, 25 metrų ilgio 4 takų apšilimo baseinu, treniruoklių salėmis bei pramogų zona.

2013–2014 m. Kauno mieste numatoma rekonstruoti S. Dariaus ir S. Girėno sporto stadioną, jį pritaikant tarptautinius standartus atitinkančių sporto renginių organizavimui. Kauno miestui S. Dariaus ir S. Girėno stadiono rekonstrukcija yra ypatingai svarbi. Modernizavus stadioną mieste būtų įrengtas moderniausias futbolo stadionas Lietuvoje. Stadionas atitiktų visus tarptautinius standartus, todėl jame būtų galima organizuoti tarptautines futbolo varžybas.

Lietuvos statistikos departamento duomenimis 2011 m. pabaigoje Kauno mieste aktyviai sportavo ir sporto varžybose bei sveikatingumo renginiuose dalyvavo 26,7 proc. gyventojų. Sportuojančių ir sporto renginiuose dalyvaujančių asmenų skaičius 1.000 Savivaldybės gyventojų 2011 m. pabaigoje siekė 267,3 ir lyginant su 2008 m. padidėjo 2,0 proc.

Kūno kultūros ir sporto departamento prie Lietuvos Respublikos Vyriausybės duomenimis, 2011 m. Kauno mieste veikė 14 sporto mokymo įstaigų, kuriose mokėsi 7.040 mokinių ir dirbo 315 trenerių. Mokinių skaičius Savivaldybės sporto mokymo įstaigose mažėjo 2009–2010 m., o 2011 m. išaugo ir lyginant su 2008 m. buvo 5,4 proc. didesnis.

Kauno mieste vystoma 15 strateginių-olimpinių, 27 pagrindinės sporto šakos ir 43 kultivuojamos tik nevyriausybinėse sporto organizacijose. Į sportininkų rengimo olimpinėms žaidynėms programą „Londonas 2012“ individualiose sporto šakose įtraukti 33, į 2016 m. programą – 32 miesto sportininkai.

## VIEŠASIS SAUGUMAS

2011 m. Kauno miesto savivaldybėje užregistruoti 8.010 nusikaltimai, kurių didžiąją dalį sudarė vagystės (43,3 proc.). Nusikalstamumas 100.000-ių gyventojų Kauno mieste ženkliai išaugęs 2009 m. (nuo 2.350 nusikaltimų 2008 m. iki 2.649 – 2009 m.), 2010–2011 m. sumažėjo (iki 2.399 nusikaltimų) ir buvo mažesnis nei Vilniaus (3.425) ir Klaipėdos (2.875) miestuose.

Savivaldybėje gana dažnos automobilių vagystės ir kelių transporto eismo saugumo taisyklių pažeidimai. Pagal 100.000-ių gyventojų tenkantį automobilių vagysčių skaičių 2011 m. Kauno miesto savivaldybė (97) lenkė tiek šalies (47), tiek Vilniaus (58) ir Klaipėdos (81) miestų rodiklius. 100.000-ių gyventojų tenkantis kelių transporto eismo saugumo taisyklių pažeidimų skaičius 2010 m. Kauno mieste (69) taip pat ženkliai didesnis nei šalyje (47) Vilniaus (35) ir Klaipėdos (40) miestuose.

2011 m. Kauno miesto savivaldybėje buvo ištirti 3.424 nusikaltimai, o ištirtų nusikaltimų dalis siekė 43 proc. nuo visų įvykdytų nusikaltimų. Nusikaltimų išaiškinamumo rodikliai 2011 m. Kauno mieste atitiko šalies bei viršijo Vilniaus (30 proc.) ir Klaipėdos (42 proc.) miestų rodiklius.

2011 m. Savivaldybėje užregistruoti 967 gaisrai, kuriuose žuvo 9 žmonės. Gaisrų skaičius Kauno mieste 2008–2011 m. mažėjo ir lyginant su 2008 m. sumažėjo 22,8 proc. (šalyje sumažėjo 21,9 proc., Vilniaus mieste – 19,4 proc. Klaipėdoje – 28,0 proc.).

Kauno mieste yra eksploatuojamos 63 centralizuoto ir 25 vietinio valdymo elektros sirenos, kurių pagalba yra galimybė perspėti 94 proc. miesto gyventojų. Karo atveju, susidarius valstybės ar savivaldybės lygio ekstremaliajai situacijai, planuojama gyventojus apsaugoti panaudojant kolektyvinės apsaugos statinius ir patalpas 253-se ūkio subjektuose ir įstaigose. Viso kolektyvinės apsaugos statiniuose ir patalpose galima bus paslėpti iki 10 proc. miesto gyventojų.



## TECHNOLOGINIAI VEIKSNIAI

Spartus informacinių technologijų vystymasis skatina naujų technologijų, modernių informacijos sistemų diegimą, o jų svarba itin didelė. Nuolat keičiantis ir tobulėjant informacinėms technologijoms svarbu suformuluoti Savivaldybės plėtros perspektyvas siekiant Kauno miestui įgyti konkurencinį pranašumą. Šiuo tikslu 2011 m. parengtas Kauno miesto elektroninės erdvės strateginis planas 2010–2017 m. Ši strategija integruota į Kauno miesto 2010–2015 m. strateginį planą, kuriame išdėstyti miesto informacinių technologijų panaudojimo prioritetai, tikslai, priemonės šiems tikslams pasiekti.

Kauno mieste, kaip ir visoje Lietuvoje, nuolat daugėja vartotojų, kurie naudojami viešosiomis ir administracinėmis elektroninėmis paslaugomis, elektronine prekyba, bendrauja elektroninėmis priemonėmis. Kauno miesto savivaldybė elektronines paslaugas yra pateikusi Kauno miesto elektroninių paslaugų portale (<http://ep.kaunas.lt>), kuris veikia nuo 2008 m. vasario 25 d. Portale yra pateiktos 224 elektroninės paslaugos – 111 paslaugų yra informacinio pobūdžio (1 viešųjų ir administracinių paslaugų perkėlimo į internetą brandos lygis), 87 paslaugos, kurių pagalba galima parsisiųsti užsakymo formas skirtas pildyti ranka ar kompiuteriu (2 brandos lygis), 26 paslaugos, kurias galima užsisakyti internetu nevykstant į vietą (3–4 brandos lygis). Nuo Kauno miesto savivaldybės portalo veikimo pradžios yra suteikta virš 5000 3–4 brandos lygio elektroninių paslaugų. Populiariausios Finansų skyriaus, Transporto ir eismo organizavimo skyriaus teikiamos paslaugos bei Švietimo ir ugdymo skyriaus teikiama vaikų registracijos į darželius paslauga. Kauno miesto savivaldybė yra viena iš daugiausiai internetu teikiančių interaktyvių (3–4 brandos lygis) elektroninių paslaugų iš visų Lietuvos savivaldybių.

2011 m. Kauno miesto savivaldybės administracija įgyvendino ES lėšomis dalinai finansuotą projektą „Kauno miesto viešojo administravimo sektoriaus veiklios skaidrumo didinimas informacinių ir ryšių technologijų priemonėmis, įtraukiant savivaldybės bendruomenę“. Projekto įgyvendinimo metu sukurta ir įdiegta sistema, skirta Kauno miesto savivaldybės tarybos narių ir administracijos atstovų bendravimui vaizdo konferenciniu būdu su gyventojais, išplėstas viešojo transporto švieslenčių tinklas miesto bendruomenei aktualios informacijos sklaidai, įrengti informaciniai terminalai seniūnijose. Šio projekto įgyvendinimas sudarė sąlygas miesto bendruomenės atstovams ir kitiems asmenis dalyvauti viešose apklausose, teikti pastabas dėl Savivaldybės taryboje ir administracijoje rengiamų klausimų, teisės aktų projektų, operatyviai ir vartotojui patogiomis priemonėmis susipažinti su aktualia informacija apie vietos valdžios institucijų rengiamus priimtus sprendimus, diskutuoti, keistis nuomonėmis.

Nuo 2004 m. Kaune veiklą pradėjo Mokslo ir technologijų parkas „Technopolis“, kurio misija yra būti katalizatoriumi sutelkiant ir modernizuojant Kauno regiono ir Kauno miesto pramonę bei verslą, ugdant jų novatoriškumą ir didinant konkurencingumą šalies bei tarptautinėse rinkose, nukreipiant regiono ir miesto plėtrą žinių ekonomikos link, stiprinant mokslo ir verslo abipusiai naudingus ryšius ir kuriant didelės pridėtinės vertės produktus. VŠĮ „Technopolis“ 2009–2013 m. įgyvendina ES lėšomis dalinai finansuojamą projektą „Kauno miesto inovacijų sistemos stiprinimas plėtojant verslo, mokslo ir savivaldos bendradarbiavimą bei tobulinant žinių ir technologijų sklaidos terpę (INOKAUNAS)“. Projekto metu populiarinamos šiuolaikiškos technologijos ir inovacijos Kauno mieste, skatinamas inovacinių įmonių dalyvavimas mokslinių tyrimų ir technologinės plėtros projektuose.

Kauno miesto gyventojams yra sukurtas naujienu ir informacijos portalas <http://www.kaunietis.lt>. Portale pateikiama gyventojams aktuali informacija. Taip pat kauniečiai turi galimybę prisijungti, gauti informaciją ir bendrauti socialiniuose tinklapiuose sukurtuose Kauno miesto puslapiuose.

## VIDINĖS APLINKOS ANALIZĖ

### TEISINĖ BAZĖ

Kauno miesto savivaldybė savo veiklą organizuoja vadovaudamasi Lietuvos Respublikos įstatymais ir vidaus dokumentais: Kauno miesto savivaldybės tarybos veiklos reglamentu, Kauno miesto savivaldybės administracijos nuostatais ir kitais savivaldos institucijų veiklą reglamentuojančiais dokumentais.

### ORGANIZACINĖ STRUKTŪRA

Kauno miesto savivaldybės atstovaujamoji institucija yra taryba, turinti vietos valdžios ir viešojo administravimo teises ir pareigas, vykdomoji institucija – administracijos direktorius, administracijos direktoriaus pavaduotojai, turintys viešojo administravimo teises ir pareigas. Šios Savivaldybės institucijos yra atsakingos už savivaldos teisės įgyvendinimą.

Savivaldybių funkcijos pagal veiklos pobūdį skirstomos į vietos valdžios, viešojo administravimo ir viešųjų paslaugų teikimo. Vietos valdžios funkcijas įstatymų nustatyta tvarka atlieka savivaldybės taryba. Viešojo administravimo funkcijas įstatymų nustatyta tvarka atlieka savivaldybės taryba, savivaldybės vykdomoji institucija (vykdomosios institucijos), kiti savivaldybės įstaigų ir tarnybų vadovai, valstybės tarnautojai, kuriems teisės aktai ar savivaldybės tarybos sprendimai suteikia viešojo administravimo teises savivaldybės teritorijoje. Viešąsias paslaugas teikia savivaldybių įsteigti paslaugų teikėjai arba pagal sudarytas sutartis kiti viešai pasirenkami fiziniai ar juridiniai asmenys.

Savivaldybės taryba susideda iš įstatymų nustatyta tvarka demokratiškai išrinktų Savivaldybės bendruomenės atstovų – 41 Savivaldybės tarybos nario. 2011 m. lapkričio 10 d. sprendimu Nr. T-612 sudaryti 7 Kauno miesto savivaldybės tarybos komitetai: Biudžeto ir finansų komitetas; Kultūros ir meno komitetas; Miesto plėtros, investicijų ir turizmo komitetas; Miesto ūkio komitetas; Savivaldos ir bendruomenių plėtojimo komitetas; Socialinių, sveikatos ir šeimos reikalų komitetas; Švietimo ir sporto komitetas.

Savivaldybės taryba 2011 m. gruodžio 29 d. sprendimu Nr. T-717 (pakeista 2012-04-05 sprendimu Nr. T-156) įsteigė Kauno miesto savivaldybės administracijos filialus (struktūrinius teritorinius padalinius) Aleksoto, Centro, Dainavos, Eigulių, Gričiupio, Panemunės, Petrašiūnų, Šančių, Šilainių, Vilijampolės ir Žaliakalnio seniūnijas, panaikino Detaliojo planavimo organizavimo, Europos Sąjungos paramos ir strategijos, Kultūros, Miesto įvaizdžio ir turizmo, Plėtros programų ir investicijų, Švietimo ir kultūros įstaigų veiklos analizės ir Urbanistikos skyrius, įsteigė Investicijų ir strateginio planavimo, Kultūros ir turizmo plėtros, Urbanistikos ir architektūros skyrius bei patvirtino naują Kauno miesto savivaldybės administracijos struktūrą. Minėtais sprendimais patvirtintą Savivaldybės administracijos struktūrą sudaro 11 struktūrinių teritorinių padalinių – seniūnijų, 3 skyriai esantys Švietimo, kultūros ir turizmo plėtros reikalų valdybos sudėtyje bei 34 – kiti administracijos struktūriniai padaliniai. Taip pat minėtais sprendimais pakeistas 2011 m. rugsėjo 29 d. tarybos sprendimas Nr. T-537, nustatant didžiausią leistiną Kauno miesto savivaldybės administracijos valstybės tarnautojų ir darbuotojų, dirbančių pagal darbo sutartis ir gaunančių užmokestį iš Savivaldybės biudžeto, pareigybių skaičių nuo 2011 m. spalio 3 d. – 768 ir atsisakant pareigybių skaičių nuo 2012 m. kovo 1 d. mažinti iki 750.

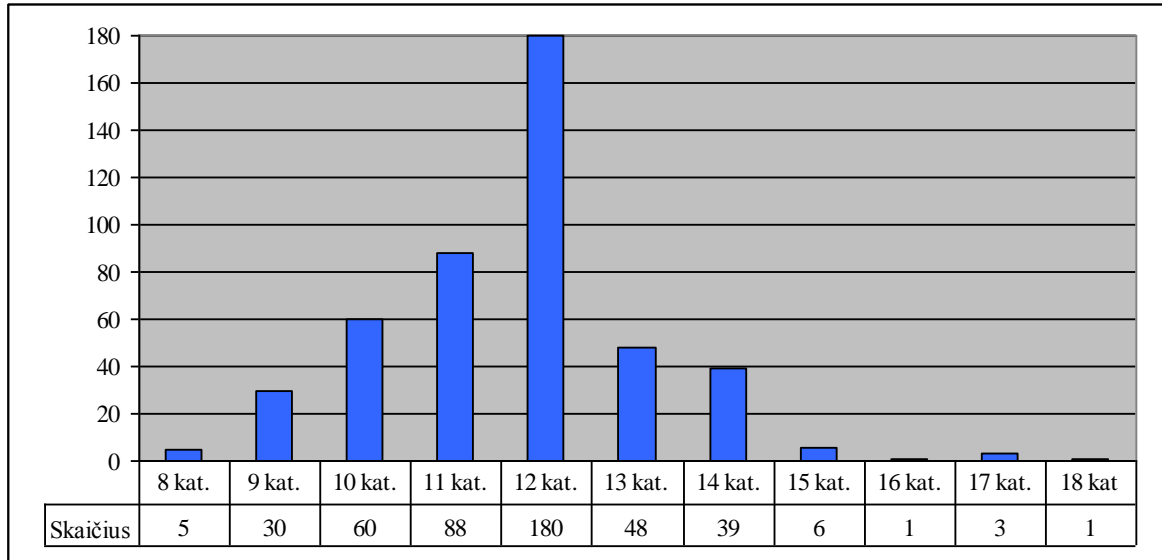
### ŽMOGIŠKIEJI IŠTEKLIAI

2012 m. gegužės mėn. Kauno miesto savivaldybės administracijoje buvo įsteigtos 765 pareigybės, iš jų 460 valstybės tarnautojų ir 305 darbuotojų, dirbančių pagal darbo sutartis. Didžioji dalis valstybės tarnautojų Savivaldybės administracijoje turėjo A 12 (180 tarnautojų),

A 11 (88) ir A 10 (60) pareigybines kategorijas. Iš visų tarnautojų B 8–9 lygio kategorijas turėjo 8 tarnautojai.

Tarybos sekretoriatare buvo 28,5 pareigybės iš kurių 11 – karjeros valstybės tarnautojų. Iš visų karjeros valstybės tarnautojų A 16 kategoriją turėjo 4, A 15 – 1, A 14 – 2, A 12 – 1, A 11 – 2, A 10 – 1 tarnautojas.

#### Valstybės tarnautojai Savivaldybės administracijoje 2012 m. gegužės mėn.



Šaltinis: Viešosios vadybos ir personalo skyrius

2012 m. gegužės mėn. Kauno miesto savivaldybės administracijoje I kvalifikacinė klasė suteikta 45,0 proc., II klasė – 28,5 proc., III klasė – 19,8 proc. visų tarnautojų. Ilgametį valstybės tarnybos darbo stažą (daugiau nei 12 metų) turėjo 36,3 proc. valstybės tarnautojų. Valstybės tarnautojai dirbantys ne ilgiau kaip 3 metai sudarė 12,2 proc., tarnautojai turintys nuo 3 iki 6 metų valstybės tarnybos darbo stažą – 25,9 proc., tarnautojai kurių darbo stažas nuo 6 iki 12 metų – 25,7 proc. visų Savivaldybės administracijos valstybės tarnautojų.

2012 m. Kauno miesto savivaldybės administracija įgyvendino projektą „Kauno miesto savivaldybės veiklos valdymo tobulinimas diegiant kokybės vadybos informacinę sistemą pagal bendrojo vertinimo modelį“. Šio projekto metu pirmame etape atlikta analizė, kurios tikslas – identifikuoti Kauno miesto savivaldybės administracijoje vykdomų vidinių procesų gerintinas vietas, pateikti pasiūlymus skyrių funkcijų pasiskirstymui bei procesų optimizavimui, susisteminti vidinius organizacijos dokumentus. Siekiant išanalizuoti Kauno miesto savivaldybės administracijoje vykstančius vidinius procesus, buvo sudarytas Kauno miesto savivaldybės administracijos kokybės vadybos sistemos (toliau – KVS) modelis. Parengta GAP (atotrūkio) ataskaita, kurios pagrindu buvo sudarytas veiksmų planas KVS diegimui Savivaldybėje. Pagal sudarytą veiksmų planą parengta KVS reglamentuojanti dokumentacija (procedūros, kokybės vadovas bei kita papildoma dokumentacija), numatyti veiklos efektyvumo rodikliai, sudaryta kokybės vadybos programa, numatyti duomenų įrašai. Projekto pradžioje ir pabaigoje buvo atlikti 60 Savivaldybės darbuotojų mokymai, taip pat mokymų metu buvo apmokyta kokybės vadybos vidaus auditorių grupė.

Šio projekto metu įdiegta kokybės vadybos sistema padėjo aiškiau apibrėžti atsakomybes, reglamentuoti vykstančius procesus, pagal sukurtas KVS aprašus periodiškai bus atliekami kokybės vadybos vidaus auditai, vadovybinė vertinamoji analizė. Šie veiksmai padės tobulinti Savivaldybės administracijos darbą bei gerinti interesantų aptarnavimą.

## PLANAVIMO SISTEMA

Savivaldybės veiklos planavimas pagal veiklos rezultatų pasiekimo trukmę yra suskirstytas į tris kategorijas: ilgos trukmės – Kauno miesto 2005–2015 m. strateginis planas; vidutinės trukmės – Kauno miesto savivaldybės strateginis veiklos planas; trumpojo laikotarpio – Savivaldybės biudžetas.

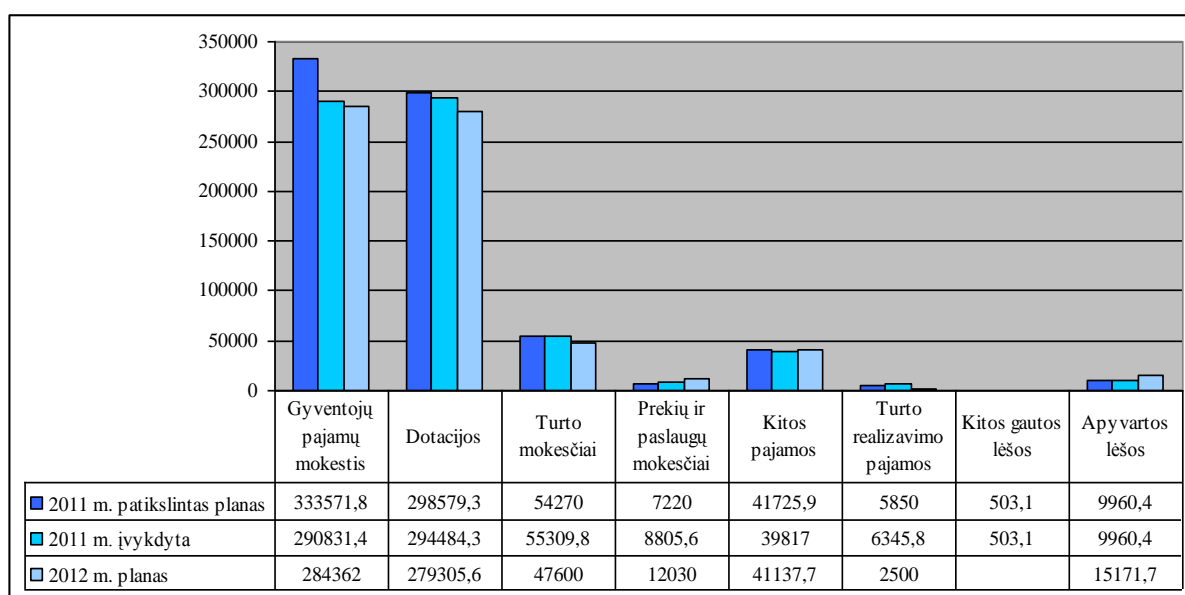
Kauno miesto 2005–2015 metų strateginis planas patvirtintas Kauno miesto savivaldybės tarybos 2005 m. birželio 16 d. sprendimu Nr. T-310. 2008 m. buvo atlikta pirmoji šio plano korekcija 2008–2015 m. laikotarpiui (patvirtinta Savivaldybės tarybos 2008 m. liepos 17 d. sprendimu Nr. T-355). Pasikeitus socialinei ir ekonominei situacijai mieste, 2009 m. atsirado poreikis dar kartą atnaujinti strateginį planą, todėl Kauno miesto savivaldybė inicijavo projekto „Kauno miesto savivaldybės ilgalaikio 2005–2015 m. strateginio plano ir 2010–2012 m. strateginio veiklos plano atnaujinimas“ teikimą Europos Sąjungos struktūrinių fondų paramai gauti. Įgyvendinant minėtą projektą buvo atnaujintas Kauno miesto 2005–2015 metų strateginis planas (patvirtinta Savivaldybės tarybos 2012 m. sausio 26 d. sprendimu Nr. T-9), parengtas Kauno miesto 2010–2012 m. strateginis veiklos planas (patvirtinta Savivaldybės tarybos 2012 m. sausio 26 d. sprendimu Nr. T-10) bei įvairių sričių sektorinės studijos ir strategijos.

Siekdama kuo efektyviau paskirstyti turimus ribotus finansinius išteklius, geriau įvertinti Europos Sąjungos struktūrinių fondų teikiamas galimybes, Kauno miesto savivaldybė inicijavo projekto „Kauno miesto savivaldybės 2013–2015 m. strateginio veiklos plano parengimas“ teikimą Europos Sąjungos struktūrinių fondų paramai gauti. Projekto metu numatoma parengti Kauno miesto savivaldybės 2013–2015 metų strateginį veiklos planą, pasinaudojant sektorinių studijų, strategijos ir tyrimo rezultatais.

## FINANSINIAI IŠTEKLIAI

Kauno miesto savivaldybės strateginio veiklos plano programų pagrindinis finansavimo šaltinis – Savivaldybės biudžeto lėšos. Didžiausią Savivaldybės biudžeto pajamų dalį sudaro gyventojų pajamų mokestis ir speciali tikslinė dotacija, o taip pat turto mokesčiai bei pajamos, prekių ir paslaugų mokesčiai bei pajamos.

### Pajamų pasiskirstymas pagal rūšis 2011–2012 m. (tūkst. Lt)



Šaltinis: Finansų skyrius

Kitas Savivaldybės veiklos finansavimo šaltinis yra Savivaldybės Privatizavimo fondas. Į šio fondo sąskaitą pervedamos lėšos už privatizuojamą Savivaldybei nuosavybės teise priklausantį turtą. Lietuvos Respublikos Vyriausybės patvirtintame privatizavimo objektų sąrašė 2012 m. sausio 1 dieną buvo 60 Kauno miesto savivaldybei nuosavybės teise priklausančių privatizavimo objektų, iš kurių 58 nekilnojamojo turto objektai ir 2 uždarytų akcinių bendrovių akcijų paketai. Pagal patvirtintas privatizavimo programas 2011 m. buvo organizuoti 34 Savivaldybės turto (akcijų ir kito turto) pardavimo vieši aukcionai, įvyko 13 aukcionų, kuriuose parduota 21 nekilnojamojo turto objektas ir 2 akcijų paketai. Pataruoju metu Savivaldybei sunkiai sekasi surinkti planuotas privatizavimo fondo lėšas. Pagrindinės nesurinkimo priežastys – pirkėjų stoka, ekonomikos neapibrėžtumas, sugriežtintos paskolų išdavimo sąlygos.

Be Savivaldybės kontroliuojamų finansavimo šaltinių, strateginio veiklos plano programoms įgyvendinti naudojamos ir kitų šaltinių lėšos. 2011 metų laikotarpiu projektams įgyvendinti panaudota apie 99 mln. ES struktūrinių fondų ir kitų fondų paramos lėšų. Gatvių infrastruktūrai prižiūrėti ir gerinti tais pačiais metais panaudota 17 mln. Kelių priežiūros ir plėtros programos lėšų (iš jų: 9.336 tūkst. Lt – naujoms gatvėms įrengti, projektuoti ir kapitališkai remontuoti ir 7.664 tūkst. Lt – išlaidoms, susijusioms su miesto gatvių priežiūra ir remontu). Įvairioms veikloms ir investiciniams projektams finansuoti planuojamos ministerijų ir kitų valstybės institucijų skirstomos valstybės biudžeto lėšos, privačių investuotojų lėšos.

### **2010–2012 M. STRATEGINIO VEIKLOS PLANO VYKDYMAS**

Institucijų strateginių veiklos planų rengimo procesas yra susijęs su biudžeto rengimu ir metiniu strateginio planavimo ciklu. Kauno miesto savivaldybės biudžetas formuojamas programiniu principu, todėl vertinant 2010–2012 m. strateginio veiklos plano vykdymą 2011 m., vadovaujamosi Kauno miesto savivaldybės tarybos 2011 m. gruodžio 29 d. sprendimu Nr. T-728 patvirtintu Kauno miesto savivaldybės 2011 m. biudžeto asignavimų patikslinimu pagal programas. Vadovaujantis šiuo patikslinimu 2010–2012 m. strateginiame veiklos plane numatytų asignavimų įvykdymo laipsnis 2011 m. siekia 104,1 proc. 2011 m. nevykdytos šios 2010–2012 m. strateginiame veiklos plane numatytos priemonės:

- Miesto plėtros ir verslo skatinimo programoje: Projektui „Subalansuotos energetikos sistemos pažangiuose miestuose“ įgyvendinti. Nevykdymo priežastis – projektas įgyvendintas 2010 m.
- Statinių projektų rengimo ir įgyvendinimo programoje: „Žalgirio“ arenos valdymui, naudojimui ir koncesijos mokesčiui mokėti. Nevykdymo priežastis – Kauno miesto savivaldybės taryba 2011-12-08 posėdyje nusprendė, kad „Žalgirio“ arenos koncesijos mokestis bus pradėtas mokėti nuo 2012 metų pradžios.
- Sporto paskirties pastato Kovo 11-osios g. 26 techniniam projektui pakeisti. Nevykdymo priežastis – paslaugos teikimo laimėtojas atsisakė pasirašyti sutartį.

Vykdytos priemonės neįtrauktos į 2010–2012 m. strateginį veiklos planą:

- Socialinių paslaugų ir kitos paramos teikimo programoje: Savivaldybės vaikų globos namams dujiniam katilui įsigyti ir sumontuoti.

### **RYŠIŲ SISTEMA, INFORMACINĖS IR KOMUNIKAVIMO SISTEMOS**

Kauno miesto savivaldybės administracija kompleksiškai vysto informacinę sistemą – Savivaldybės darbo modernizavimą bei elektroninių paslaugų plėtrą, miesto infrastruktūros kūrimą ir tobulinimą. Pagrindiniai sistemos elementai – tai informaciniai objektai, jų šrautai, duomenų bazės ir informacijos apdorojimo bei apsaugos procesai. Kad sistema veiktų, reikalinga šiuolaikinė techninė ir programinė įranga. Tai yra pagrindas vystyti elektroninę savivaldą Kaune, siekiant užtikrinti efektyvų valdymą ir sprendimų priėmimą visose veiklos srityse.

Tolesniam elektroninio miesto, kuris apjungia e-bankininkystę, e-verslą, e-bendravimą, e-demokratiją, e-valdžią, e-informaciją, e-sveikatą, vystymui, planuojama atnaujinti techninę ir programinę kompiuterinę įrangą, modernizuoti kompiuterių tinklus. Planuojama vystyti viešųjų paslaugų teikimo internetu sistemą, Kauno miesto internetinį puslapį, geografinę informacinę sistemą, biudžeto planavimo, konsolidavimo ir vykdymo kontrolės informacinę sistemą, toliau plėtoti dokumentų valdymo informacinę sistemą, įdiegiant naujus modelius bei plečiant esamų modelių funkcionalumą. Siekiant gerinti gyventojų aptarnavimą Savivaldybės administracijoje planuojama modernizuoti informacines sistemas ir plėsti e. paslaugų spektrą.

Vienas iš svarbiausių 2012–2013 m. darbų – tolesnis ES lėšomis dalinai finansuojamo projekto „Kauno miesto savivaldybės vidaus administravimo sistemos (KMSVAS) tobulinimas“ įgyvendinimas. Projekto įgyvendinimo metu diegiama finansų valdymo ir apskaitos sistema pagal Viešojo sektoriaus apskaitos ir finansinės atskaitomybės standartus ir papildomi viešojo administravimo moduliai, integruojamos dvi turimos informacinės sistemos. Įgyvendinant projektą siekiama optimizuoti Savivaldybės administracijos vidaus administravimą ir veiklos valdymą. Sistemoje įgyvendinami naujieji viešojo sektoriaus apskaitos ir finansinės atskaitomybės standartai, kurie užtikrina viešojo sektoriaus apskaitos duomenų ir finansų valdymo kokybę bei efektyvumą. Taip pat sistemoje diejami papildomi moduliai (Personalo, Sutarčių, Viešųjų pirkimų, Nekilnojamojo turto, Veiklos planavimo ir valdymo), kurie yra glaudžiai susiję su finansais ir apskaita, o juos sujungus į vieną sistemą siekiama optimizuoti Savivaldybės administracijos administravimą.

### **VIDAUS DARBO KONTROLĖ**

Savivaldybės Kontrolės ir audito tarnyba atlieka finansinį ir veiklos auditą savivaldybės administracijoje, savivaldybės administravimo subjektuose bei savivaldybės kontroliuojamose įmonėse. Savivaldybės Kontrolės ir audito tarnybos atliekamo audito išorinę peržiūrą atlieka Valstybės kontrolė.

Savivaldybės vidaus audito skyrius, kuris yra tiesiogiai pavaldus ir atskaitingas Savivaldybės administracijos direktoriui, savo veikloje vadovaujasi Vidaus kontrolės ir vidaus audito įstatymo nuostatomis bei kitais teisės aktais, reglamentuojančiais vidaus auditą. Skyrius vykdo nepriklausomą, objektyvią tyrimo, vertinimo ir konsultavimo veiklą Savivaldybės administracijoje, jai pavaldžiuose ir jos valdymo sričiai priskirtuose viešuosiuose juridiniuose asmenyse, siekiant užtikrinti jų veiklos gerinimą.

### **SSGG ANALIZĖ:**

#### **STIPRYBĖS**

- Savivaldybėje veikia strateginio valdymo sistema – rengiami ir atnaujinami strateginiai planai, biudžetas sudaromas programiniu principu.
- Savivaldybėje įdiegta ir sertifikuota kokybės vadybos sistema pagal ISO 9001:2000 standarto reikalavimus.
- Nuolat keliama darbuotojų kvalifikacija, panaudojant tiek Savivaldybės biudžeto tiek ES fondų lėšas.
- Įdiegtas platus elektroninės demokratijos paslaugų spektras.
- Sukurta bazinė socialinių paslaugų sistema, mažėja socialinės rizikos šeimų.
- Vykdoma švietimo reforma, įgyvendinami mokyklų renovacijos projektai.
- Sėkmingai įgyvendinami įvairių sričių projektai.
- Palaikomi glaudūs ryšiai su tarptautinėmis organizacijomis ir užsienio šalių miestais.
- Tęsimi tarptautiniai miestą reprezentuojantys kultūros renginiai, bendrafinansuojami Savivaldybės.

- Didėja į miestą atvykstančių turistų skaičius.

### SILPNYBĖS

- Nors ir įdiegta strateginio planavimo ir valdymo sistema, vis dar nepakankamai orientuojamasi į rezultatus.
- Administracijos struktūrą, darbuotojų kaitą bei veiklos kokybę stipriai įtakoja savivaldybių tarybų rinkimų rezultatai.
- Ribotos Savivaldybės investicinės galimybės projektams bendrafinansuoti ir riboti žmogiškieji išteklių juos įgyvendinti.
- Nėra matuojamas gyventojų pasitenkinimas Savivaldybės teikiamomis ir administruojamomis paslaugomis.
- Padidėjęs socialinių paslaugų gavėjų skaičius, išliekantis socialinių paslaugų poreikis.
- Nepakankamas vietų skaičius ikimokyklinio ugdymo įstaigose.
- Nusidėvėjusi švietimo, sveikatos, sporto ir kultūros įstaigų materialinė bazė.
- Mažos daugiabučių gyvenamųjų namų atnaujinimo apimtys, parkavimo vietų trūkumas.
- Prasta miesto gatvių, šaligatvių ir įvažiuojamųjų kelių į gyvenamuosius kvartalus būklė.
- Didelis procentas gatvių, kuriose neįrengta asfaltbetonio danga.
- Miesto dalyse, nutolusiose nuo miesto centro ne visose gatvėse įrengti nuotekų ir vandentiekio tinklai.
- Nėra parengta Savivaldybės nuosavybės ir patikėjimo teise valdomo turto valdymo strategija.
- Nepakankamas finansavimas Savivaldybės saugomų kultūros paveldo objektų saugojimui ir avarinės būklės pašalinimui.

### GALIMYBĖS

- Investicijų projektų įgyvendinimas, panaudojant ES, kitas tarptautines finansinės paramos lėšas ir pritraukiant privatų kapitalą.
- Verslo, mokslo ir savivaldos bendradarbiavimo plėtojimas bei iniciatyvų skatinimas.
- Didesnis nevyriausybinių organizacijų įsitraukimas į socialinių paslaugų teikimą.
- Socialinių ir sveikatos paslaugų skaičiaus, įvairovės ir kokybės didinimas.
- Modernios, racionalios ir efektyvios švietimo sistemos kūrimas.
- Švietimo, sveikatos, sporto ir kultūros įstaigų materialinės bazės gerinimas.
- Transporto tinklo plėtra, gatvių ir šaligatvių būklės gerinimas, eismo saugumo didinimas.
- Gyventojų apklausų organizavimo sistemos įdiegimas, siekiant nustatyti problemas ir tobulintinas sritis.
- Racionalesnis Savivaldybės nuosavybės ir patikėjimo teise valdomo turto valdymas, naudojimas ir disponavimas juo.
- Miesto centrinės dalies ir senamiesčio infrastruktūros atnaujinimas, siekiant paversti patrauklia, saugia ir sveika teritorija miesto gyventojams ir turistams.
- Turizmo sezoniškumo mažinimas plėtojant konferencinį turizmą bei efektyviau išnaudojant gamtinius išteklius.

### GRĖSMĖS

- Sparčiai mažėjantis miesto gyventojų skaičius.
- Kvalifikuotų specialistų „nutekėjimas“ į užsienį.
- Socialinės apsaugos ir sveikatos priežiūros poreikio ir išlaidų augimas dėl senstančios



visuomenės ir sudėtingos ekonominės situacijos.

- Išlaidų mokyklų veiklos užtikrinimui didėjimas dėl mažėjančio mokinių skaičiaus.
- Dėl nepakankamų investicijų blogėjanti miesto transporto ir inžinerinės infrastruktūros būklė.
- Didėjančios transporto spūstys ir parkavimo problemos dėl augančio lengvųjų automobilių skaičiaus bei neįdiegtos centralizuotos eismo valdymo sistemos.
- Kultūros paveldo objektų sunykimas dėl per didelių reikalavimų jo atstatymui ir naudojimui visuomenės poreikiams.

### **KAUNO MIESTO SAVIVALDYBĖS MISIJA:**

**Užtikrinti gyventojų lūkesčius atitinkantį teikiamų viešojo administravimo ir viešųjų paslaugų lygį, skatinti ir plėtoti vietas savivalda, didinti Kauno miesto patrauklumą bei gyventojų gyvenimo kokybę**

### **SAVIVALDYBĖS STRATEGINIAI TIKSLAI, EFEKTO VERTINIMO KRITERIJAI**

#### **1 Strateginis tikslas. Užtikrinti konkurencingą ekonominę aplinką**

**Įgyvendinant šį strateginį tikslą vykdoma programa (-os):**

- 1 Programa. Miesto darnaus vystymosi programa (1 priedas);
- 2 Programa. Investicijų programa (2 priedas).

**Efeko vertinimo kriterijai:**

- Verslumo lygis (veikiančių SVV įmonių skaičius, tenkantis 1.000-iui gyventojų);
- Į Savivaldybės biudžetą įskaityto gyventojų pajamų mokesčio dalis, tenkanti vienam gyventojui, (Lt);
- Miestą aplankiusių turistų skaičiaus dinamika, (proc.);
- Savivaldybės materialinės investicijos, tenkančios vienam gyventojui, (Lt).

#### **2 Strateginis tikslas. Kurti darnią ir veržlią visuomenę**

**Įgyvendinant šį strateginį tikslą vykdoma programa (-os):**

- 3 Programa. Viešųjų paslaugų teikimo programa (3 priedas);
- 4 Programa. Savivaldybės finansuojamų įstaigų veiklos programa (4 priedas).

**Efeko vertinimo kriterijai:**

- Patenkintų prašymų socialinėms paslaugoms dalis, nuo bendro pateiktų prašymų skaičiaus, (proc.);
- Savivaldybės finansuojamų švietimo įstaigų teikiamomis paslaugomis patenkintų gyventojų dalis, nuo visų apkaustų gyventojų, (proc.);
- Išorės audito įvertintų mokyklų veiklos kokybės indeksas, (proc.);
- Kultūros įstaigų teikiamų paslaugų gavėjų dalis, tarp visų gyventojų, (proc.);
- Kūno kultūros ir sporto įstaigų teikiamų paslaugų gavėjų dalis, tarp visų gyventojų, (proc.);
- Didėjanti vidutinė tikėtina gyvenimo trukmė, (metai).

#### **3 Strateginis tikslas. Gerinti miesto aplinkos kokybę**

**Įgyvendinant šį strateginį tikslą vykdoma programa (-os):**



5 Programa. Miesto aplinkos kokybės gerinimo programa (5 priedas).

**Efeko vertinimo kriterijai:**

- Viešųjų erdvių tvarkymu ir priežiūra patenkintų gyventojų dalis, nuo visų apklaustų gyventojų, (proc.);
- Avaringumo lygis (įskaitinių kelių eismo įvykių skaičius / 100.000-ių gyventojų);
- Aplinkos oro kokybė (KD10<sup>1</sup> paros ribinės vertės viršijimai / metus).

**4 Strateginis tikslas. Gerinti miesto valdymo kokybę**

**Įgyvendinant šį strateginį tikslą vykdoma programa (-os):**

6 Programa. Savivaldybės veiklos programa (6 priedas);

7 Programa. Valstybinių funkcijų vykdymo programa (7 priedas).

**Efeko vertinimo kriterijai:**

- Viešųjų paslaugų vartotojų patenkinimo indeksas;
- Ugdymo ir mokymosi kokybės indeksas, (proc.);
- Kauno miesto e-paslaugų portale užsakomų internetu (3 / 4 brandos lygis) paslaugų santykis, su visomis Savivaldybės teikiamomis paslaugomis, (proc.);
- Kauno miesto savivaldybės tarybos / administracijos veikla patenkintų gyventojų dalis, nuo visų apkaustų gyventojų, (proc.);
- Socialinės paramos gavėjų skaičius, tenkantis 1.000-iui gyventojų.

<b>2013–2015 M. PROGRAMŲ lėšų poreikis (asignavimai) ir numatomi finansavimo šaltiniai</b>			
<b>Ekonominės klasifikacijos grupė, finansavimo šaltiniai</b>	<b>2013-ųjų m. asignavimai</b>	<b>2014-ųjų m. asignavimų projektas</b>	<b>2015-ųjų m. asignavimų projektas</b>
<b>1. Iš viso asignavimų:</b>	<b>951753,1</b>	<b>1055987,3</b>	<b>1078188,3</b>
<b>2. Finansavimo šaltiniai:</b>	<b>951753,1</b>	<b>1055987,3</b>	<b>1078188,3</b>
<b>2.1. Savivaldybės lėšos</b>	<b>469691,9</b>	<b>553092,3</b>	<b>581740,1</b>
2.1.1. Savivaldybės biudžeto asignavimai savarankiškosioms funkcijoms atlikti*	426400,6	516705,0	546541,9
2.1.2. Savivaldybės privatizavimo fondas	3420,5	6260,0	6650,0
2.1.3. Skolintos lėšos	39870,8	30127,3	28548,2
<b>2.2. Dotacijos iš valstybės ir kitų valstybės valdymo lygių</b>	<b>391836,9</b>	<b>425738,4</b>	<b>412465,2</b>
2.2.1. Speciali tikslinė dotacija**	270323,4	322649,5	309319,3
2.2.1.1. Valstybės investicijų programoje numatytoems kapitalo investicijoms finansuoti	1639,0	30923,8	19452,7
2.2.2. Kitos dotacijos***	121513,5	103088,9	103145,9
<b>2.3. Kelių priežiūros ir plėtros programos finansavimo lėšos</b>	<b>45705,0</b>	<b>58231,6</b>	<b>66300,0</b>
<b>2.4. ES struktūrinių fondų ir kitų fondų paramos lėšos</b>	<b>42705,3</b>	<b>18925,0</b>	<b>17683,0</b>
<b>2.5. Kitos lėšos</b>	<b>1814,0</b>		

<sup>1</sup> Kietosios dalelės

\*Tarp jų biudžetinių įstaigų pajamų lėšos, Kauno miesto savivaldybės aplinkos apsaugos rėmimo specialioji programa, Kauno miesto savivaldybės visuomenės sveikatos rėmimo specialioji programa

\*\* Tarp jų valstybinėms (valstybės perduotoms savivaldybėms) funkcijoms atlikti, perduotoms iš apskričių įstaigoms išlaikyti, mokinio krepšeliui finansuoti ir kt.

\*\*\*Netiesiogiai į Savivaldybės biudžetą iš ministerijų ar kitų institucijų gaunamos valstybės biudžeto lėšos Savivaldybės biudžeto priemonėms vykdyti (pvz., iš Socialinės apsaugos ir darbo ministerijos gaunamos šalpos išmokos, išmokos vaikams ir kt.; iš Švietimo ir mokslo ministerijos Švietimo aprūpinimo centro – lėšos ikimokyklinio amžiaus mokinių, ugdomų pagal ikimokyklinio ugdymo programas, ugdymo išlaidoms kompensuoti dėl mokinių skaičiaus padidėjimo ir kt.; iš Finansų ministerijos – lėšos pasirengti ir dalyvauti buriavimo pasaulio ir Europos čempionatuose bei kituose buriavimo renginiuose ir kt.).