



Nacionalinis visuomenės sveikatos centras prie Sveikatos apsaugos ministerijos

Naujojo koronaviruso sukelta liga (COVID-19)

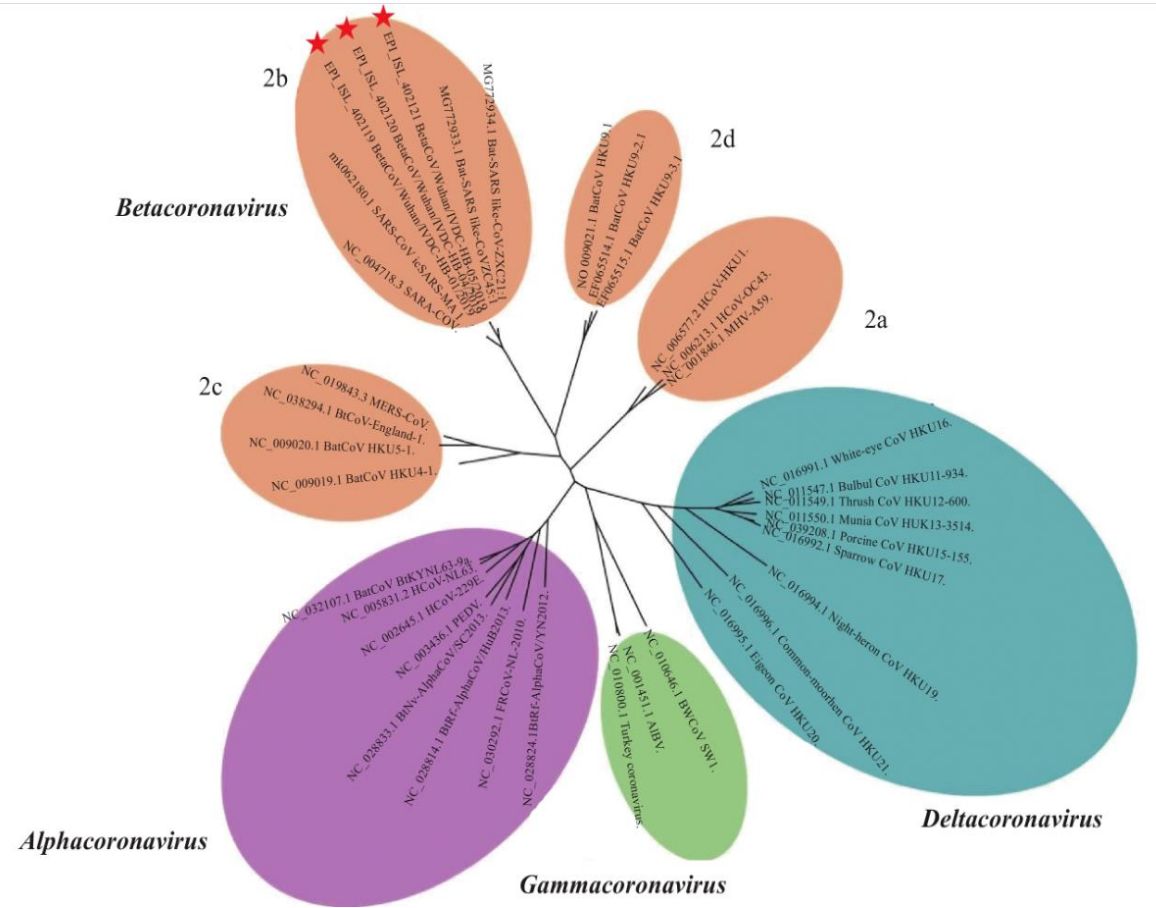
2020-02-27

Turinys

1. Naujas koronavirusas – užsikrėtimo galimybės, simptomai, rizikos grupės, rekomendacijos
2. Situacijos aktualumas
3. Koronavirusinių užkrečiamųjų ligų valdymas

Koronavirusai

- Pirmą kartą išskirti ir identifikuoti **septintojo dešimtmečio viduryje**
- Tai **didelė grupė virusų**, kurių sąrašas nuolat pasipildo
- Yra **vadinamieji RNR virusai** – jų genomą sudaro ne DNR, bet RNR. Kadangi RNR molekulės ne tokios stabilios, kaip DNR, **koronavirusai yra gana jautrūs aplinkos poveikiui, greitai žūsta aukštoje temperatūroje**
- Sukelia **nuo 5 iki 30 proc. peršalimo ligų**
- Gali sukelti ligą **ties gyvūnams, tiek žmonėms**. Gyvatės, šikšnosparniai, kupranugariai nešioja virusus, tarp jų – ir koronavirusus. Jais gali užsikrėsti ir žmonės
- Pagrindinis šių virusų taikinytis organizme yra **epitelio ląstelės kvėpavimo takuose ir virškinimo trakte**
- Plinta **oro lašelinio keliu ar per išmatas**



Didžiausi koronavirusų sukelti protrūkiai

- **2003 m. - Sunkus ūmus respiracinis sindromas (SŪRS).** Šiuo virusu žmonės užsikrėtė greičiausiai nuo šikšnosparnių, infekcijos židinyje buvo **Kinijos Liaudies Respublikoje ir Honkonge**, vienoje iš dviejų [Kinijos Liaudies Respublikos](#) specialiųjų administracinių teritorijų, o vėliau virusas **išplito 33 šalyse** – buvo užfiksuota daugiau nei **8096 SŪRS atvejai, mirė 774 asmenys**. Susirgimai tęsėsi apie 8 mėn. **Mirtingumo rodiklis apie 10 proc.**
- **2012 m. - Artimųjų Rytų korona virusas MERS -CoV** (angl. Middle East Respiratory Syndrome). Manoma, kad MERS – CoV virusą žmonėms **perdavė vienkupriai kupranugariai**. Pradėjo plisti **Saudo Arabijoje**, šiuo virusu užsikrėtė daugiau nei 2000 žmonių, daugiau nei trečdalis jų mirė. **Mirtingumo rodiklis apie 35 proc.**
- **2019 m. pabaigoje** Kinijoje užregistruotas pirmasis ligos atvejis nuo dar nežinomo koronaviruso žmogui, **2020-01-09 pavadinto 2019-naujuoju koronavirusu (2019-nCoV) ?**
2020-02-12 naujas korona virusas (2019-nCoV) pavadintas 2 Koronavirusu (**SARS-CoV-2**), o su juo susijusi liga vadinama **COVID-19**.

Kas yra naujasis koronavirusas?

- tai nauja koronaviruso padermė, kuri **anksčiau žmonėms nebuvo nustatyta**
- naujasis virusas **panašus į SŪRS virusą** – jų panašumas siekia apie 70 -80 proc.
- tai **septintasis žinomas koronavirusas, kuris užkrečia žmones** (be jau minėtų SŪRS ir MERS, žinomi dar 4 koronavirusai, kurie žmonėms paprastai sukelia nesunkias arba besimptomės infekcijas)

Taip pat yra **nemažai koronavirusų, kurie užkrečia tik gyvūnus**. Virusai, kaip ir bet kuris kitas gyvas organizmas, paklūsta evoliucijos dėsniams, mutuoja. **Gyvūnų virusams evoliuciškai naudinga pakeisti savo šeimininką ir užkrėsti žmones, tai padeda virusams išgyventi.**

Kaip žmonės užsikrečia naujuoju koronavirusu?

- **Pagrindinis infekcijos šaltinis (gyvūnas) nežinomas.** Dar nėra aiškaus atsakymo, **koks gyvūnas (nepatvirtintais duomenimis – šikšnosparniai) yra šio zoonotinio viruso šaltinis**
- Infekcija gali plisti nuo **žmogaus žmogui**. Įtariama, kad kai kurie žmonės gali **perduoti virusą dar iki simptomų atsiradimo**
- Vienas žmogus **užkrečia iki 3** imlių asmenų
- Užsikrėtusiųjų – apie **3 proc. žmonių miršta**
- **Viruso išgyvenimo laikas ir sąlygos išorinėje aplinkoje šiuo metu nežinomos. Nėra duomenų apie tai, kad virusas gali būti perduodamas per aplinkos daiktus**

Toliau galbūt tie skaičiai keisis į vieną ar kitą pusę, bet tai dar nėra aišku. Pavyzdžiui, **nežinoma, ar vasarą viruso plitimas sumažės**, kaip stebima sezoninio gripo atvejais.

Pvz:

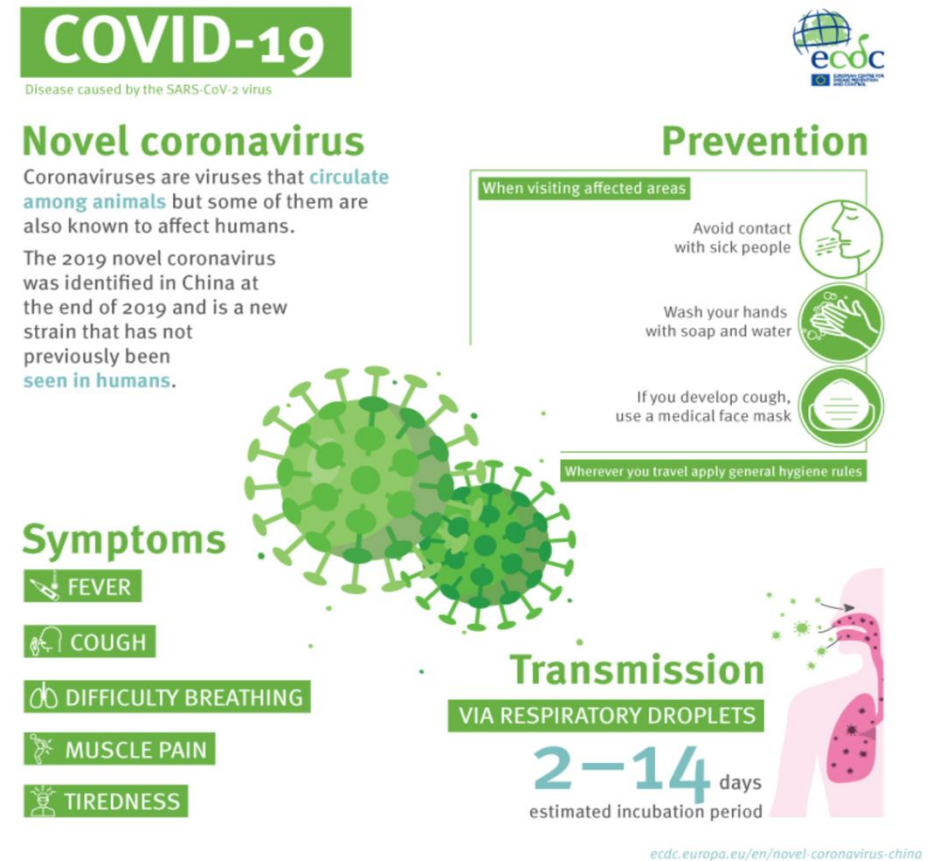
- **sergantys Ebola virusine hemoragine kartlige užkrėsdavo nuo 1,5 iki 2,5**, bet susirgę ja, mirdavo nuo **25 iki 90 proc.**
- **sergantys tymais užkrečia nuo 12 iki 18 žmonių**. Mirštamumas nuo tymų – nuo **0,1 iki 0,2 proc.**
- **sergantys sezoniniu gripu - iki 4 asmenų**, mirštamumas – **0,1 proc.**

Kokie yra naujojo koronaviruso sukeltos infekcijos simptomai ?

- karščiavimas
- kosulys
- dusulys
- raumenų skausmas
- silpnumas

20% patvirtintų atvejų yra sunkūs (susirgimai diagnozuoti vyresnio amžiaus ir gretutinių ligų turintiems asmenims)

Infografikas 2020-02-26



Kas turi didžiausią riziką užsikrėsti?

- **Sveikatos priežiūros darbuotojai**
- **Šeimos nariai** ir kiti asmenys, artimai bendraujantys su užkrėstais žmonėmis
- Sergantys kitomis **kvėpavimo takų infekcijomis**
- Sergantys **lėtinėmis ligomis** bei **imunosupresija** turintys asmenys



Situacijos aktualumas (1)

- **2019-12-31** Vuhano (Hubei provincija, Kinija) savivaldybės sveikatos komisija pranešė apie 27 nežinomos etiologijos pneumonijos atvejus, iš kurių 7 siejamus su **Vuhano pietų Kinijos jūros gėrybių prekyviute**
- **2020-01-09** Kinijos Ligų prevencijos ir kontrolės centras pranešė, kad pneumonijas sukėlė naujas koronavirusas (2019-nCoV). Genetinės sekos tyrimai parodė, kad naujasis virusas yra filogenetiškai **giminingas sunkaus ūmaus respiracinio sindromo koronavirusui (SŪRS-CoV)**
- **2020-01-20** Kinijos sveikatos priežiūros pareigūnai patvirtino **viruso perdavimą nuo žmogaus žmogui už Hubei provincijos (regiono) ribų**
- **2020-01-21** PSO ir Kinijos sveikatos priežiūros pareigūnai praneša apie **viruso perdavimą nuo žmogaus žmogui**
- **2020-01-24** pirmieji trys įvežtiniai Europos Sąjungos (ES)/Europos ekonominės erdvės (EEE) šalyse patvirtinti Naujojo koronaviruso (2019-nCoV) atvejai identifikuoti Prancūzijoje

Situacijos aktualumas (2)

2019 m. gruodžio 31 d. - 2020 m. vasario 26 d. duomenimis

- registruota **81 027 (78 095 Kinijoje) patvirtintų COVID-19 ligos atvejų**
- **2 698 mirtys – Kinija (2 763), Honkongas – (2)** (Kinijos specialus administracinis regionas), **Filipinai – 1, Taivanis (1), Iranas (15), Pietų Korėja (11), Japonija (1)/(4)- tarptautiniame kruiziniame laive ir Italija (11) bei Prancūzija (1)**

<https://gisanddata.maps.arcgis.com/apps/opsdashboard/index.html#/bda7594740fd40299423467b48e9ecf6>

Situacijos aktualumas (3)

Europos Sąjungos (ES) ar Europos ekonominės erdvės (EEE) šalyse, JK ir Šveicarijoje

nuo 2020-01-25 įvežtiniai – patvirtinti COVID-19 atvejai

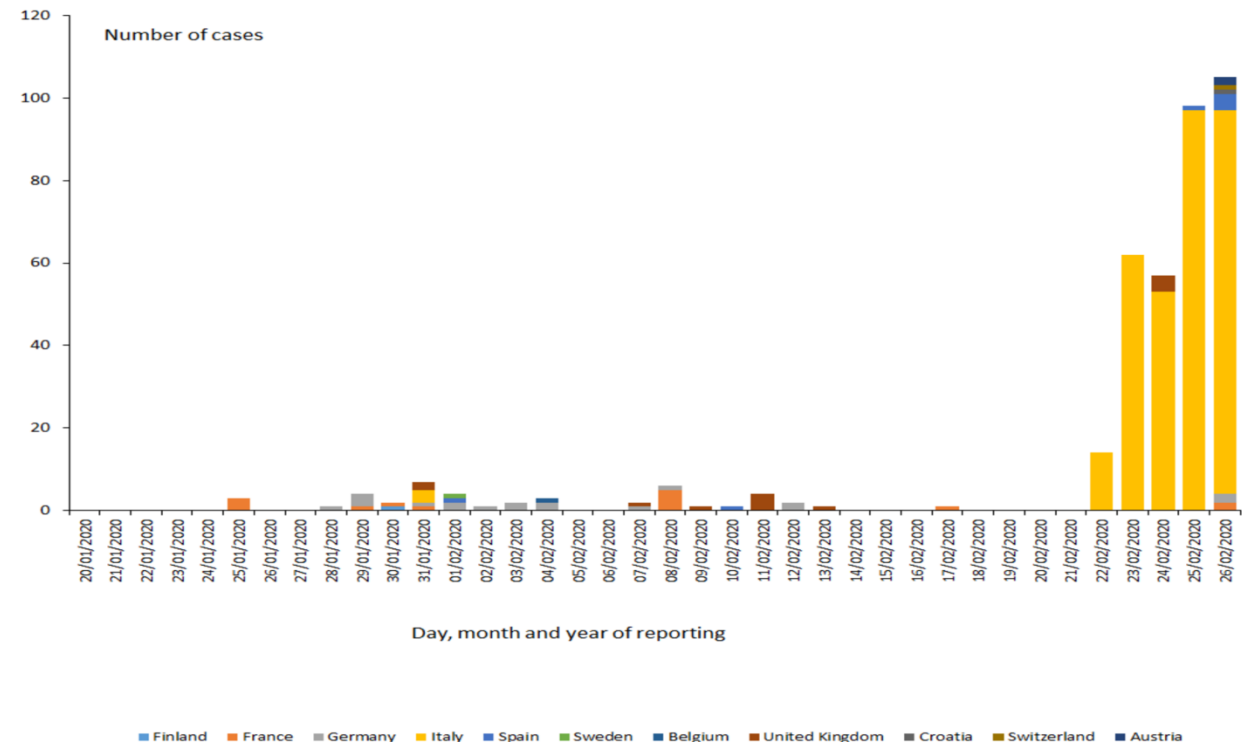
nuo 2020-02-22 pirmieji mirties atvejai

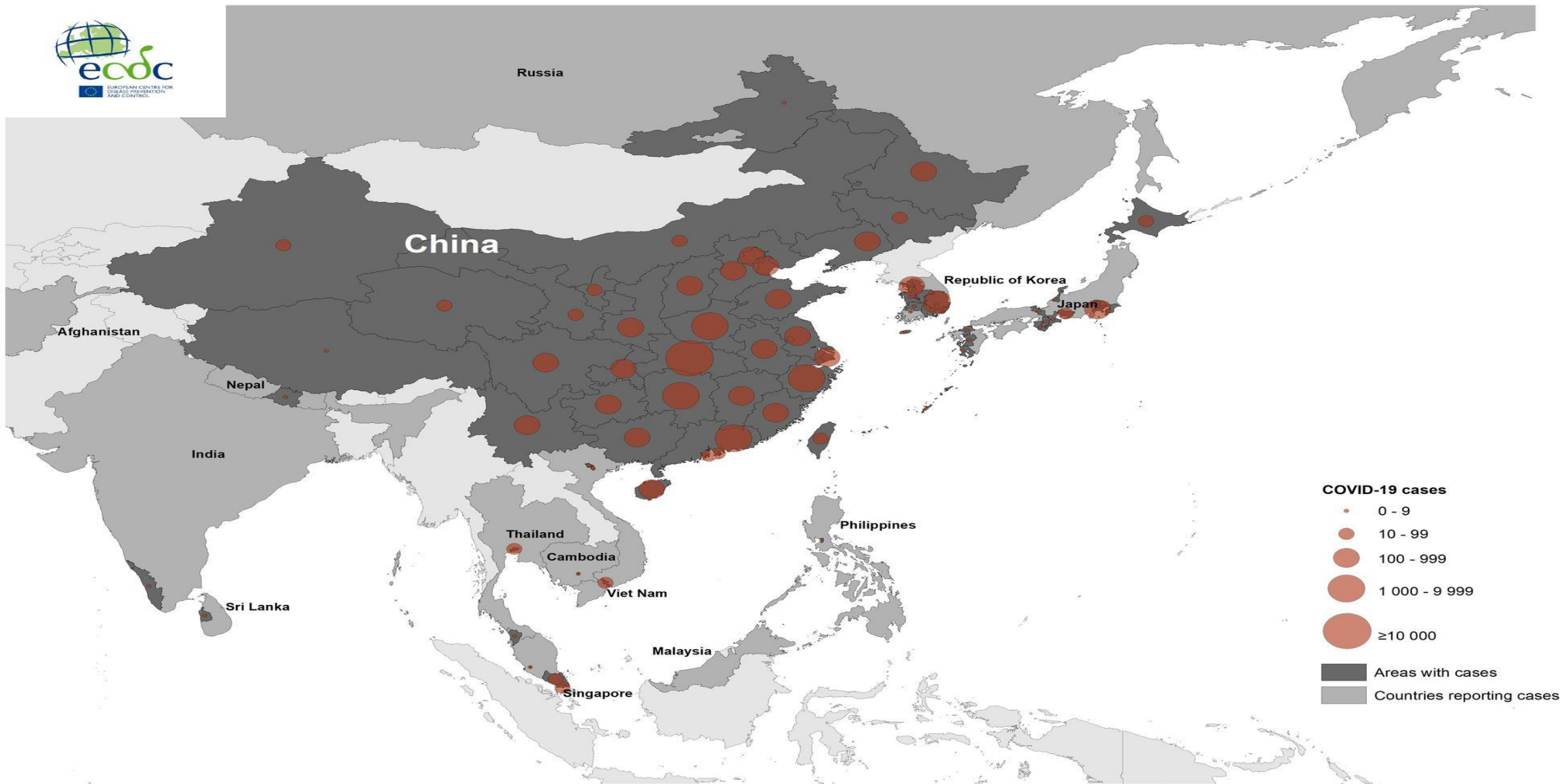
Viso **381** atvejai:

- Vokietija – 18 (3 įvežtiniai, 15 – vietoje užsikrėtę)
- Prancūzija – 14 (7 įvežtiniai, 7 – vietoje užsikrėtę)
- JK – 13 (12 įvežtiniai, 1 – vietoje užsikrėtęs)
- Italija – 322 (5 įvežtiniai, 317 – vietoje užsikrėtę)

Įvežtiniai:

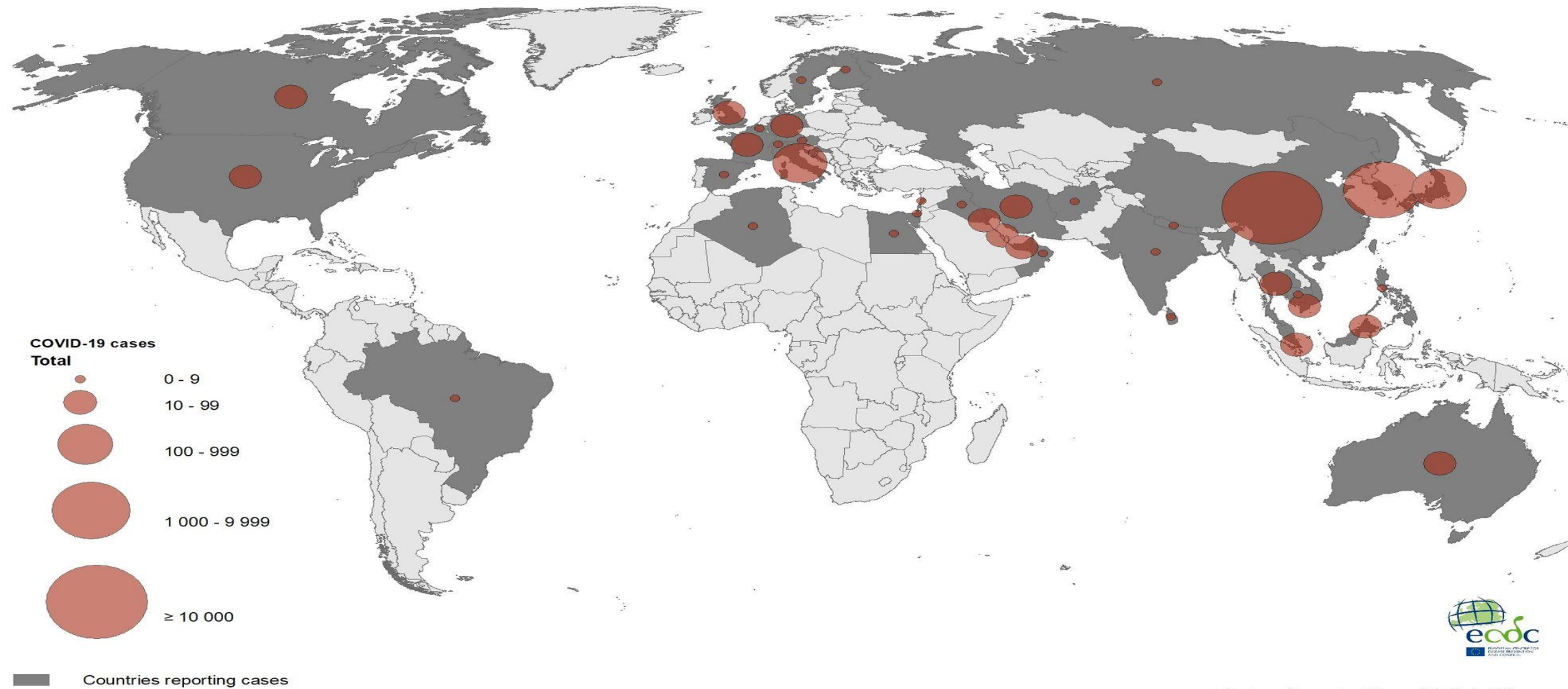
- Ispanija – 7
- Austrija – 2
- Šveicarija – 1
- Chroatija - 1
- Suomija – 1
- Švedija – 1
- Belgija – 1



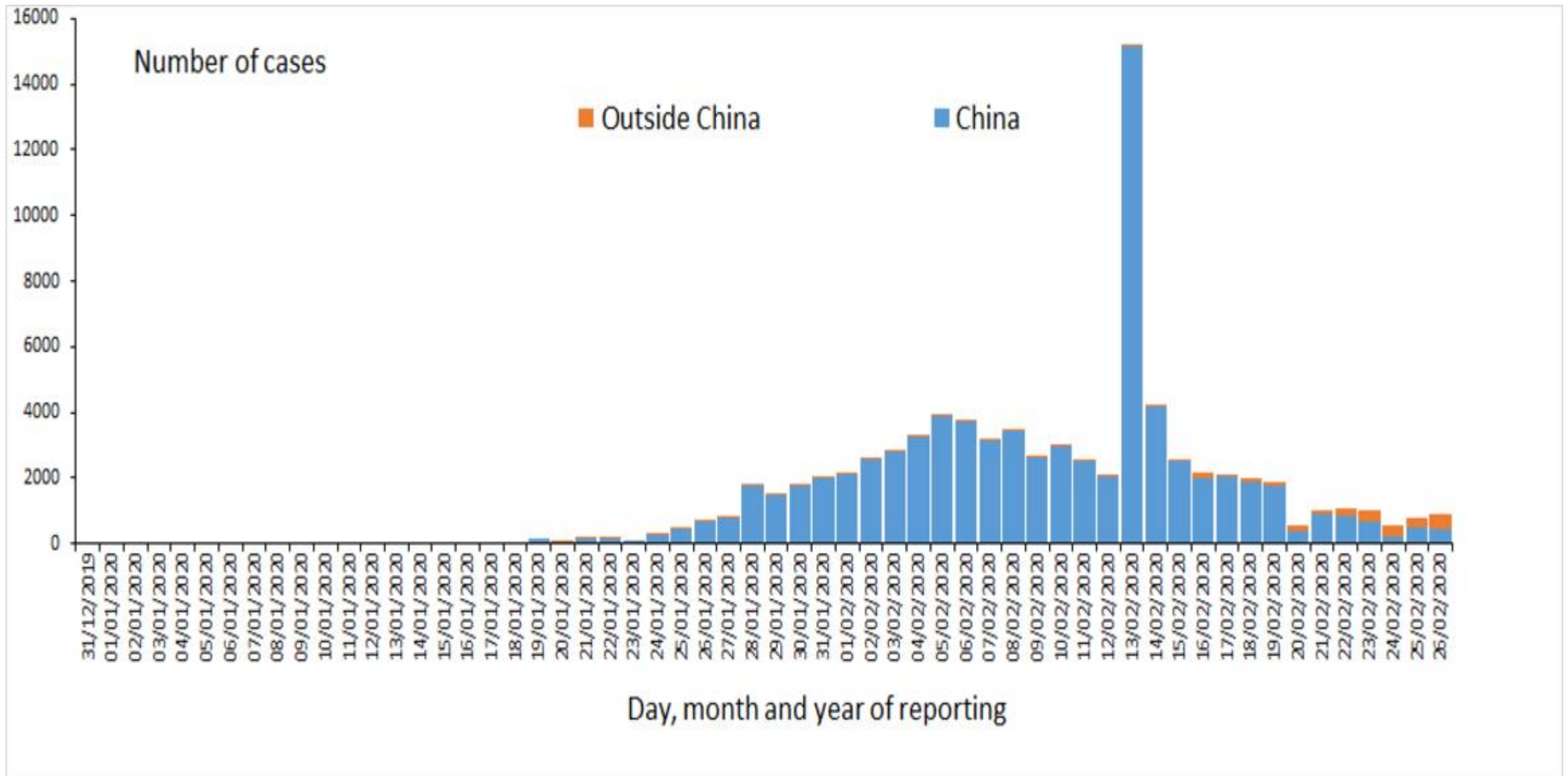


Date of production: 26-Feb-20

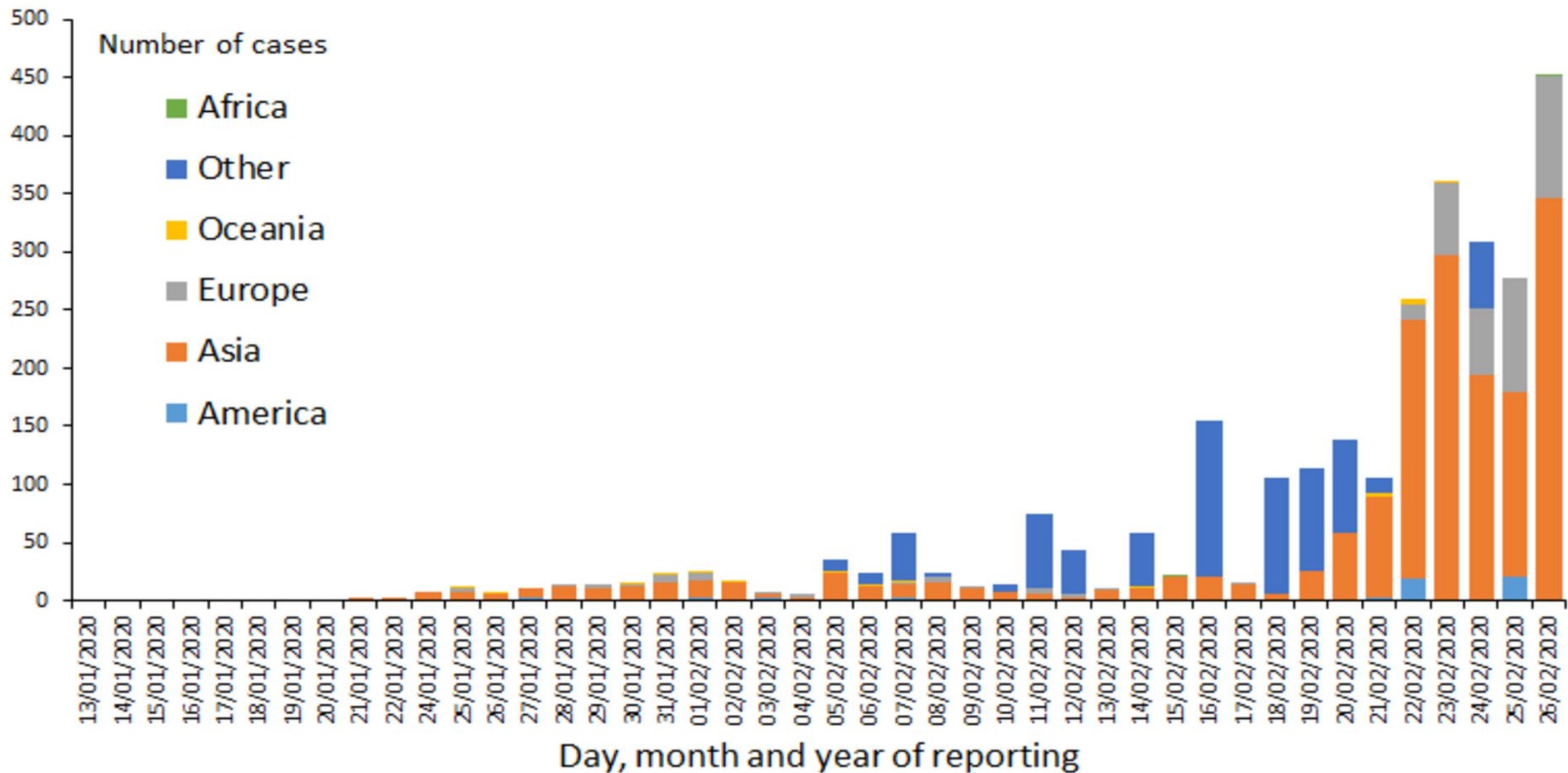
COVID-19 geografinis pasiskirstymas Azijoje 2020-02-26 (ECDC duomenimis)



COVID-19 geografinis pasiskirstymas pasaulyje 2020-02-26 (ECDC duomenimis)



COVID-19 epidemiologinė situacija pasulyje 2020-02-26 (ECDC duomenimis)



COVID-19 epidemiologinė situacija pagal žemynus/teritorijas (išskyrus Kiniją) 2020-02-26 (ECDC duomenimis)

Situacijos aktualumas (4)

2020 m. sausio 30 d. Jungtinių Tautų sveikatos apsaugos agentūra paskelbė Kinijoje prasidėjusį naujojo koronaviruso (2019-nCoV) protrūkį **tarptautinio masto ekstremalia visuomenės sveikatai padėtimi**

- Europos ligų prevencijos ir kontrolės centras (ECDC) skelbia, kad tikimybė užsikrėsti naujuoju koronavirusu kitose šalyse, išskyrus Kiniją, **yra maža**

Net esant įvežtiniam atvejui Europos Sąjungos šalyje, tolesnis infekcijos **plitimas šalies viduje yra mažai tikėtinas**, jeigu atvejai bus išaiškinti ir bus taikomos tinkamos infekcijos kontrolės priemonės.

Laikoma, **kad rizika**, kurią kelia naujasis koronavirusas sveikatos priežiūros sistemoms **ES gripo sezono metu yra nedidelė arba vidutinė**

PSO pagrindinis dėmesys – Nacionalinės kontrolės priemonėms, informacijos sklaidai (informaciniai lapeliai, gairės, ligų perdavimo būdai ir apsaugojimo priemonės) ir **darbuotojų mokymams**

2020 m. vasario 26 d. Lietuvos Respublikos Vyriausybė paskelbė valstybės masto ekstremalią situaciją, ruošiantis galimam koronaviruso plitimui Lietuvoje.

Kaip išvengti naujojo koronaviruso sukeltos infekcijos?

- kontaktuojant su asmenimis, kuriems yra pasireiškę kvėpavimo takų ligos simptomai, pavyzdžiui, kosulys, čiaudulys, būtina dėvėti tinkamas AAP bei laikytis saugaus atstumo (> 1 m.)
- dažnai plauti rankas su šiltu vandeniu ir muilu, ne trumpiau kaip 40 – 60 sekundžių arba įtrinti dezinfekcines priemones alkoholio pagrindu (ne mažiau kaip 60 proc. alkoholio) 30 – 40 sekundžių;
- neliesti rankomis veido ir akių
- laikytis kosėjimo, čiaudėjimo etiketo (kosėti ar čiaudėti prisidengus vienkartinę servetėlę arba į sulenktos alkūnės vidinę pusę)
- dažniau vėdinti ir drėgnu būdu valyti patalpas.

Lietuvos Užsienio reikalų ministerija rekomenduoja atsisakyti nebūtinų kelionių į Kiniją.

Italijoje, Ispanijoje – rekomenduojama imtis atsargos priemonių.

Rekomendacijos keleiviams/kt. asmenims

Grįžtantiems iš paveiktų teritorijų Kinijos (visos provincijos), Šiaurės Italijos regionas (Lombardija, Veneto, Pjemonto, Emilijos-Romanijos) ir kt., kuriems **14 d. laikotarpiu iki simptomų pradžios pasireiškia**: karščiavimas, kosulys, dusulys rekomenduojama:

- **kuo skubiau kreiptis į BPC** (tel. 112) informuoti apie pasireiškusius simptomus, apie turėtą sąlytį su galimai nauja koronavirusine infekcija sergančiu asmeniu bei šiais metais buvusias keliones į paveiktas šalis bei vykdyti tolimesnius specialistų nurodymus
- kelionės orlaiviu metu – **informuoti lėktuvo įgulą**

Šalies sveikatos priežiūros įstaigos, kuriose izoliuojami įtariamai COVID-19 atvejai:

- VšĮ Vilniaus universiteto ligoninės Santaros klinikų Infekcinių ligų korpusas
VšĮ Vilniaus universiteto ligoninės Santaros klinikų filialo Vaikų ligoninė
- **VšĮ Kauno klinikinės ligoninės Infekcinių ligų korpusas**
- VšĮ Klaipėdos universiteto ligoninės infekcinių ligų departamentas
- VšĮ Respublikinė Šiaulių ligoninė
- VšĮ Respublikinė Panevėžio ligoninė

Ėminiai (tepinėlis iš nosiaryklės virusologinėje terpėje, arba broncho alveolinis lavažas (BAL), aspirantai/nuoplovos steriliame indelyje) laboratoriniams tyrimams siunčiami į **Nacionalinę visuomenės sveikatos priežiūros laboratoriją (toliau – NVSPL)**, adresu Žolyno g. 36, Vilnius.

Informuojama NVSPL - tel. +370 672 84854

Tryrimui tinkami ėminiai priimami – 24 val. per parą 7 dienas per savaitę.

Tyrimo atlikimo laikas – 6 val.

Rizika sveikatos priežiūros darbuotojams

- **Atvejai** tarp sveikatos priežiūros darbuotojų yra **registruojami nuo ankstyvų protrūkio stadijų**
- Vuhane (Kinija) **29 proc.** patvirtintų atvejų sudaro **sveikatos priežiūros darbuotojai**
- **Be tinkamų AAP**, infekcijos **perdavimo rizika** sveikatos priežiūros darbuotojams yra **didelė**, jeigu dalyvaujama procedūrose, kurių metu susidaro aerozolis (pvz. intubacija, bronchoskopija)
- **ASPĮ taikomos standartinės ir papildomos (oro lašelinis kelias plintančių infekcijų) pacientų izoliavimo priemonės** (HN 47-1:2012 „Sveikatos priežiūros įstaigos. Infekcijų kontrolės reikalavimai“)

Respiratorių naudojimas

- **Ar naudoti chirurgines/medicines kaukes, ar respiratorius** priklauso nuo poveikio (ekspozicijos) lygio.

Labai svarbu prieš priimant sprendimą kokio lygio apsauga reikalinga, **įvertinti riziką skirtingose įstaigose ir jų veiklą**. Chirurginės/medicines kaukės daugiausia **apsaugo nuo iškvėptų lašelių**. Jos žymimos „IIR“ (IIR tipo chirurginė kaukė), chirurginės kaukės yra nepralaidžios skysčių purslams ir nuo jų apsaugo. **Šis apsaugos lygis net tada, kai kartu derinamas su nuotolinėmis priemonėmis, yra pakankamas tik kaip pirmoji saugaus sąlyčio priemonė.**

Šios kaukės viruso nesulaiko ir tuo pačiu neapsaugo nuo užsikrėtimo, jei yra artimas kontaktas.

- Respiratorius apsaugo ne tik nuo pusrų, bet ir nuo dalelių ir lašelių įkvėpimo.

Tiesiogiai bendraujant akis į akį su tikėtinu (ypač su tais, kuriems pasireiškė respiraciniai simptomai) ar patvirtintu atveju bei sveikatos priežiūros specialistams, būtina kvėpavimo takų apsauga - respiratoriai.

FFP3 (99 proc.) - geriausiai apsaugo nuo aerozolių ir perdavimo oru, **pacientų skyriuose, kur galimi aerozoliai, t.y. atliekant pacientams aerozolių generuojančias procedūras**

FFP2 (95 proc.) - laikomas pakankamai saugiu pirmo sąlyčio metu, **transportuojant, vizituojant pacientą. FFP2 netinka pacientų priežiūrai, kai atliekamos invazinės procedūros.**

- **Tinkamas sandarumas** ypač svarbus užtikrinant nurodytą apsaugos lygį.

Aprūpinimas asmens apsaugos priemonėmis

7. Darbdavys privalo:

7.1. nemokamai aprūpinti darbuotojus asmeninėmis apsaugos priemonėmis Nuostatuose nustatytomis sąlygomis ir tvarka, išskyrus atvejus, kai kolektyvinėje sutartyje nustatyta, kad darbuotojas padengia dalį išlaidų už tas asmeninės apsaugos priemones, kuriomis naudojasi ne vien darbo vietoje, arba asmeninės apsaugos priemonės susidėvėjo, buvo sugadintos ar dingo dėl darbuotojo kaltės

SVARBIAUSIA !!!

- **Rankų higiena** (dažnas su vandeniu ir muilu **rankų plovimas**, procedūra **40-60** sekundžių). Jei muilo ir vandens nėra, taip pat galima naudoti **alkoholio pagrindu pagamintą rankų antiseptiką** su ne mažiau kaip 60% alkoholio.

- * **Kad virusas nepatektų į sveiką organizmą, neliesti akių, nosies ir burnos nesnusiplovus rankų.**

- * **Panaudotas kaukes, servetėles ir kitas medžiagas išmesti ir nedelsiant nusiplauti rankas.**

- * **Bendri rankų higienos reikalavimai (plovimas) - prieš valgymą, po tualetu ir kontakto su gyvūnais, jų išskyromis.**



Rankų higiena alkoholiniu antiseptiku

- Rankų (kai akivaizdžiai švarios) įtrynimasis alkoholiniu antiseptiku, palyginus su rankų plovimu, yra **efektyvesnis ir tinkamesnis rankų odai higienos būdas**
- Rankas įtrinti alkoholiniu antiseptiku:
 - prieš užsimaunant ir nusimovus pirštines
 - nusiėmus kitas asmenines saugos priemones
 - po tiesioginio sąlyčio su sergančiu asmeniu ir (ar) jo aplinkos daiktais

Sąlytį turėję asmenys (1)

Atsižvelgiant į ECDC gaires, **visiems, turėjusiems sąlytį su sergančiais naujojo koronaviruso sukeliama infekcija arba buvusiems vietovėje**, kurioje yra nustatytas naujojo koronaviruso plitimas, **prevencijos tikslu** rekomenduojama **14 dienų apriboti savo socialinius ryšius**, t. y. būti viešumoje, vengti didelių žmonių susibūrimų ir pan.

* Visų keliautojų, per pastarąsias dvi savaites buvusių ne tik Kinijoje, bet ir Šiaurės Italijos 4 regionuose, taip pat prašoma **registruotis užpildant Nacionalinio visuomenės sveikatos centro (NVSC) interneto svetainėje** pateikiamą [anketą \(questionnaire\)](#) bei dvi savaites vengti artimų socialinių kontaktų.

Sąlytį turėję asmenys (2)

Visi artimą sąlytį su tikėtiniu ar patvirtintu **COVID-19** atveju turėję asmenys arba buvusiems vietovėje, kurioje yra nustatytas naujojo koronaviruso plitimas, turi būti **stebimi 14 dienų nuo paskutinės sąlyčio dienos**

NVSC specialistai, kasdien susisiekdami ir užrašydami sveikatos būklės duomenis, t. y. ar asmenims nepasireiškė jokie ligos simptomai, **vykdo aktyvų asmenų, kuriems paskirtas saviizoliacijos režimas, sveikatos būklės stebėjimą 14 dienų nuo paskutinės sąlyčio ar buvimo vietovėje**, kurioje yra nustatytas COVID-19 plitimas visuomenėje, dienos.

Sąlytį turėję asmenys (3)

- Darbdaviams rekomenduojama suteikti galimybę asmenims, atvykusiems iš Kinijos bei Šiaurės Italijos, dirbti nuotoliniu būdu 14 dienų nuo išvykimo iš šios šalies dienos.

Jei darbdavys nesuteikia tokios galimybės, šiems asmenims gali būti suteikti nedarbingumo pažymėjimai maksimaliam inkubaciniam laikotarpiui, t. y. 14 dienų:

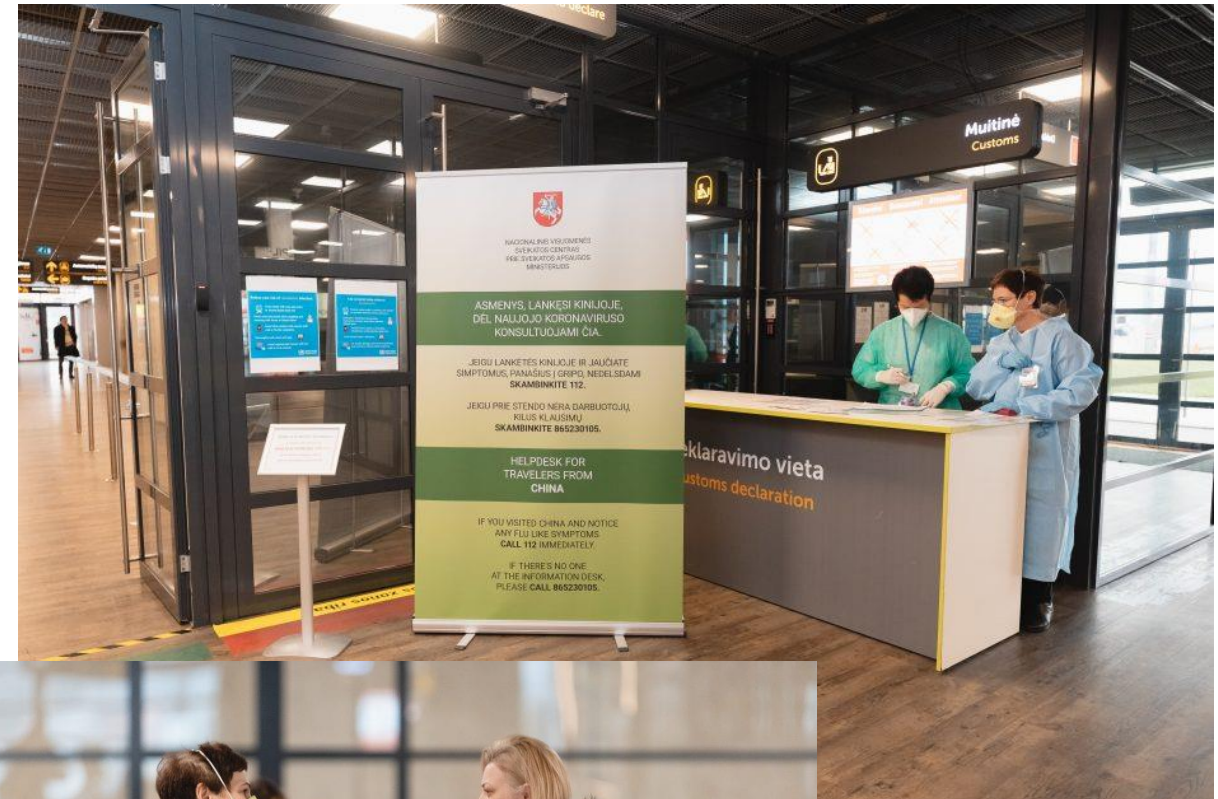
- **NVSC specialistai, nustatę asmenis, kuriems gali būti suteiktas nedarbingumas dėl aukščiau išvardintų priežasčių, bei vadovaudamiesi Užkrečiamosios ligos židinio ir protrūkio epidemiologinės diagnostikos ir kontrolės tvarkos aprašu, patvirtintu Lietuvos Respublikos sveikatos apsaugos ministro 2016 m. spalio 7 d. įsakymu Nr. V-1159 „Dėl Užkrečiamosios ligos židinio ir protrūkio epidemiologinės diagnostikos ir kontrolės tvarkos aprašo patvirtinimo“ (toliau – Tvarkos aprašas), užpildo Asmens, turėjusio sąlytį su užkrečiamąja liga, siuntimą pas šeimos gydytoją (Tvarkos aprašo 2 priedą) (toliau – Siuntimas), kurio 6 punkte „Užkrečiamosios ligos ar sukėlėjo, su kuriais asmuo turėjo sąlytį, pavadinimas“ įrašo „14 dienų laikotarpyje keliavo Kinijoje. Galimas sąlytis su COVID-19 atvejais“, o 7 punkte „Siuntimo priežastis“ – „skiriamas izoliavimas namuose“, bei išsiunčia Siuntimą į asmens sveikatos priežiūros įstaigą, kurioje asmuo yra registruotas.**

Sąlytį turėję asmenys (4)

- **Infekcinių ligų gydytojai, šeimos gydytojai ar vidaus ligų gydytojai, gavę NVSC Siuntimą** ir vadovaudamiesi Elektroninių nedarbingumo pažymėjimų bei elektroninių nėštumo ir gimdymo atostogų pažymėjimų išdavimo taisyklėmis, patvirtintomis Lietuvos Respublikos sveikatos apsaugos ministro ir Lietuvos Respublikos socialinės apsaugos ir darbo ministro 2005 m. birželio 30 d. įsakymu Nr. V-533/A1-189 „Dėl Teisės aktų, susijusių su elektroniniais nedarbingumo pažymėjimais bei elektroniniais nėštumo ir gimdymo atostogų pažymėjimais, patvirtinimo“, **gali išduoti elektroninius pažymėjimus asmenims, nušalintiems nuo darbo (tarnybos) dėl saviizoliacijos nustatytam laikotarpiui.**

Tokiais atvejais yra **įrašomas kodas pagal TLK-10-AM klasifikaciją.**

Nuo 2020-01-25 VĮ Lietuvos oro uostai (Vilniaus, Kauno ir Klaipėdos filialuose) NVSC specialistai konsultuoja keleivius



Aplinkos kenksmingumo pašalinimas (1)

(dezinfekcija, dezinfekcija, deratizacija)

Privalomasis profilaktinis

Privalomojo profilaktinio aplinkos kenksmingumo pašalinimo (dezinfekcijos, dezinfekcijos, deratizacijos) tvarkos aprašas

Nauja redakcija nuo 2016-09-02:

Nr. [V-1045](#), 2016-08-29, paskelbta TAR 2016-09-01, i. k. 2016-23071

Privalomas užkrečiamųjų ligų židiniuose

Užkrečiamųjų ligų židinių privalomojo aplinkos kenksmingumo pašalinimo tvarkos aprašas

Suvestinė redakcija nuo 2010-08-08

Įsakymas paskelbtas: Žin. 2005, Nr. [146-5336](#), i. k. 1052250ISAK000V-946

Privalomas aplinkos kenksmingumo pašalinimas (2)

- Darbuotojai įgiję dezinfekautojo kvalifikaciją, gali dirbti asmens sveikatos priežiūros įstaigose, kenkėjų kontrolės įmonėse, turinčiose licenciją vykdyti privalomąjį aplinkos kenksmingumo pašalinimą.
- **Darbuotojai**, dirbantys su cheminiais dezinfekcijos, dezinsekcijos preparatais, **turi laikytis saugos ir sveikatos taisyklių**, nurodytų preparatų saugos duomenų lapuose reikalavimų.

Saugos duomenų lapas – svarbi saugaus darbo su cheminėmis medžiagomis užtikrinimo priemonė.

Aplinkos kenksmingumo pašalinimas viešosiose įstaigose, transporto priemonėse, švietimo įstaigose ir kt.

- “**Savivaldybės administracijos direktorius**, vykdydamas savivaldybei valstybės perduotą civilinės saugos organizavimo funkciją, kartu su civilinės saugos sistemos pajėgomis **organizuoja** sanitarinį švarinimą ir kitas radiacinio, cheminio ir **biologinio kenksmingumo pašalinimo priemones** susidarius ekstremaliosioms situacijoms”
Civilinės saugos įstatymo 14 str. 13 p.

- Privalomą aplinkos kenksmingumo pašalinimą (dezinfekciją, dezinsekciją, deratizaciją) pavojingų ir ypač pavojingų užkrečiamųjų ligų židiniuose **organizuoja ir atlieka Nacionalinis visuomenės sveikatos centras ir jo pavedimu šiai veiklai licencijuoti juridiniai asmenys.**
Lietuvos Respublikos žmonių užkrečiamųjų ligų profilaktikos ir kontrolės įstatymo 14 str. 4 p.

Pavojingų ir ypač pavojingų ligų židiniuose privalomas aplinkos kenksmingumo pašalinimas

Užkrečiamųjų ligų, kurių židiniuose turi būti **atliekama baigiamoji dezinfekcija**, baigiamoji dezinfekcija, kamerinė dezinfekcija (dezinsekcija), deratizacija, sąrašas: beždžionių raupų, choleros, difterijos, maro, raupų, epideminės šiltinės, juodligės, **staigaus ūminio respiracinio sindromo**, virusinių hemoraginių karštligių, utėlių platinamos grįžtamosios karštligės

Turi būti atlikta per 3 val. po ligonio izoliavimo ar hospitalizavimo.

*2010 m. rugpjūčio 2 d. SAM įsakymo Nr. V-687 „Dėl užkrečiamųjų ligų židinių privalomojo aplinkos kenksmingumo pašalinimo tvarkos aprašo patvirtinimo“ 1 priedas

2012 m. Metodinės rekomendacijos “Baigiamoji dezinfekcija užkrečiamųjų ligų židiniuose” (www.ulac.lt)

Aplinkos (ne sveikatos priežiūros įstaigose) valymas ir nukenksminimas

Europos ligų prevencijos ir kontrolės centro rekomendacijos:

<https://www.ecdc.europa.eu/en/publications-data/interim-guidance-environmental-cleaning-non-healthcare-facilities-exposed-2019>

Kilus klausimų dėl naujojo koronaviruso,
Nacionalinio visuomenės sveikatos centro prie
sveikatos apsaugos ministerijos specialistai

konsultuoja visą parą:

+370 618 79984

+370 616 94562

+370 620 77547

<http://nvsc.lrv.lt/>

Informacijos šaltiniai

- <https://www.who.int/emergencies/diseases/novel-coronavirus-2019>
- <https://www.ecdc.europa.eu/en/geographical-distribution-2019-ncov-cases>
- <https://gisanddata.maps.arcgis.com/apps/opsdashboard/index.html#/bda7594740fd40299423467b48e9ecf6>
- <http://sam.lrv.lt/lt/naujienos/prevenciniai-veiksmi-del-naujojo-koronaviruso-informacija-nuolat-papildoma>

Dėkoju uŹ dėmesj.

Klausimai ?